



А.Л.ТРИН

ЗНАМЕНИТЫЕ КОМПОЗИЦИИ

Библиотечка шахматиста

А. П. ГРИН

ЗНАМЕНИТЫЕ КОМПОЗИЦИИ



Москва
«Физкультура и спорт»
1973

Грин А. П.

Г 85 Знаменитые композиции. М., «Физкультура и спорт», 1973.

87 с. (Б-чка шахматиста)

Эта книжка совсем не учебник, но она так «хитро устроена», что, прочтя ее, читатель незаметно окажется в курсе всех главных вопросов шахматной композиции. На примере знаменитых задач и этюдов автор показывает, как строятся комбинации, как их находить, конструировать и как понимать их красоту.

Для широкого круга шахматистов.

6-9-4
БЗ-13-24-73

7А9.1

Г 0694-088
009(01)-73 БЗ-13-24-73

ПРЕДИСЛОВИЕ

Это собрание задач и этюдов не предназначается для квалифицированных композиторов. В него вошло 149 произведений, большинство из которых им, конечно, хорошо известны.

Книга рассчитана на широкий круг шахматистов любой квалификации, от почти начинающих до гроссмейстеров (известно, что гроссмейстеры не очень сильны в композиции, хотя сами они не всегда думают так).

В книге собраны вовсе не лучшие, а знаменитые задачи и этюды. Знаменитые тем, что они или открывают новые идеи (а первая задача на новую тему не бывает самой лучшей), или с ними связана какая-нибудь любопытная история, или просто они очень известны и интересны.

Диаграммы сопровождаются шахматными разъяснениями и иногда литературными отступлениями. Расположены композиции в хронологическом порядке. Во избежание повторений даются ссылки на другие задачи и этюды.

Книгу эту ни в коем случае не следует рассматривать как учебник. Это просто книга о шахматной композиции, и все же, прочтя ее, читатель, вероятно, узнает самое существенное о теории и истории шахматной композиции, познакомится с разнообразными хорошими (а иногда и плохими) задачами и этюдами.

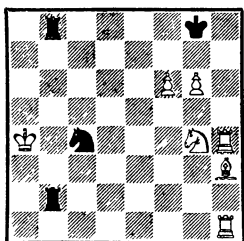
Автор надеется, что эта книга если и не настолько заинтересует шахматиста, что он сам захочет попробовать свои силы в области композиции, то, во всяком случае, покажет ее привлекательность.

Автор заранее приносит извинения многим выдающимся композиторам, роль которых в книге не отражена достаточно или даже вовсе не показана. Причина тому — характер книги и принцип отбора произведений.

ЗНАМЕНИТЫЕ КОМПОЗИЦИИ

МАТ ДИЛАРАМ

№ 1. IX век



Мат в 6 ходов

1. Лh8+ Кр : h8 2. Cf5+*
Лh2 3. Л : h2+ Кpg8 4. Лh8+
Кр : h8 5. g7+ Кpg8 6. Kh6×

Одна из первых задач и, без сомнения, наиболее знаменитая арабская задача. Вот какой рассказ объясняет ее название.

«Некий дворянин, необычайно уверенный в своих шахматных талантах, побился об заклад, что он обыграет противника, и поставил в заклад свою жену — красавицу Диларам. Его дела шли плохо, и противник вот-вот должен был выиграть, как в самый последний момент Диларам удалось случайно взглянуть на доску, и она шепнула своему незадачливому

мужу: «Пожертвуй лучше своими двумя ладьями, чем мной».

Решение показывает, что она была права.

Эта легенда была придумана значительно позже самой задачи, которая фигурирует во многих арабских манускриптах. Задача имела громадную популярность, о ней слагались песни и рассказы в течение многих столетий. И даже теперь известная шахматная поэтесса Нина Подгорчиани сложила по поводу этой истории маленькую поэму... («64», 1970 г.).

Ранние арабские задачи назывались «мансуба», что дословно означает «то, что было воздвигнуто, учреждено, устроено» («составлено» — сказали бы мы теперь). Это название дает основание предположить, что мансубы специально составлялись, то есть являются композициями, а не окончаниями действительно иггранных партий. Возможно, правда, основой (идеей, как мы бы сказали) служило окончание партии, которое перерабатывалось в соответствии с господствующими вкусами.

Внешне позиция должна казаться совершенно безнадежной для белых, и тем не менее выигрывают белые. Решения по-

* По тогдашним правилам слон ходил по диагонали через одно поле на третье и мог при этом перескакивать через фигуру.

этому всегда форсированные, и удивительно, что чаще всего они заканчиваются чистыми и даже экономичными (как в данном случае) матами.

Авторы мансуб (их дошло до нас несколько сот) неизвестны.

Самое первое указание об авторстве есть в примечании к одной задаче в манускрипте ал-Адли.

«Ал-Махди сделал это, что не имело места в игре». И все же ал-Махди нельзя считать первым шахматным композитором.

Ал-Махди был отцом знаменитого Гарун-ал-Рашида, однако к сообщению о его авторстве надо отнестись с недоверием. Часто переписчики манускриптов приписывали авторство разным знатым лицам. Кроме того, известно, что этот калиф неодобрительно относился к шахматам; в одном из посланий к жителям Мекки в 780 г. он пишет: «Повелитель правоверных... желает, чтобы вы отказались... от игральных костей, шахмат и всяких тщеславий, которые вводят вас в соблазн и отвергают от бога».

1. Лf2+ К : f2 2. Kg3×.

Демонстрируя эту позицию, средневековый шахматист, искатель нетрудного заработка, предлагал биться о заклад: можно или нельзя дать мат в два хода? Если другой спорщик говорил: «Я вижу мат в два хода путем пожертвования ладьи», то первый проиграл, а если тот сказал: «Мат невозможен», то выиграл демонстрирующий задачу.

Дальнейшее развитие спора могло пойти по такому пути. А если поставить на g4 белого короля, есть мат или нет? (мата нет — 1. . . К : f2+), а если на h3? (1. Лf2+ не решает, но решает 1. Л : g2), а если добавить черную пешку c4? (1. Л : g2 не решает из-за 1. . . c3!).

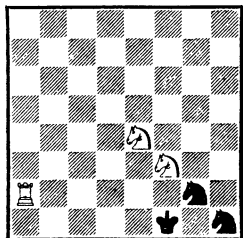
Вот какую неблагоприятную роль околпачивания доверчивых шахматистов играли шахматные задачи в средние века.

Шахматные задачи Средневековья дошли до нас благодаря двум итальянским манускриптам — «Bonus Socius» и «Civis Bononiae». Предисловия к этим рукописям посвящены оценке пригодности задач для использования их в спорах и пари.

ПАРИ

№ 2. XIII век

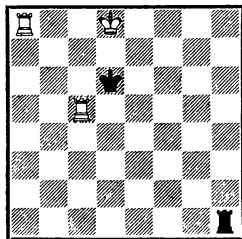
Civis Bononiae



Мат в 2 хода

ПЕРВЫЙ ЭТЮД

№ 3. XIII век



Выигрыш

1. Лh5! Л : h5 2. Ла6+ и
3. Ла5+.

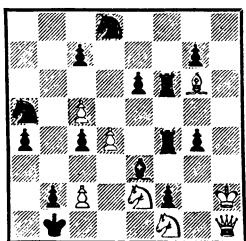
Почти все композиции, известные нам из древних рукописей, имели решение, заканчивающееся матом, то есть по нашему делению должны быть отнесены к задачам.

В этой позиции решение состоит в быстром достижении выигрышного положения. Несмотря на всю простоту, оно прекрасно.

БЕГСТВО НАПОЛЕОНА

№ 4. А. Д. Петров

1824 г.



По замыслу автора поле b1 символизирует Москву, h8 — Париж, диагональ h1—a8 — реку Березину. Черный король — Наполеон, белый — Александр I, белые кони — конница Платова. Задача не решается, а демонстрируется.

1. Kd2++ Кра2 2. Кс3+ Кра3 3. Kdb1+ Крb4 4. Ka2+ Крb5 5. Кbc3+ Кра6 6. Kb4+ (можно сразу 6. Фа8×, но ведь не была использована возможность пленения Наполеона при переправе через Березину) 6. . . Кра7 7. Kb5+ Крb8 8. Ka6+ Крс8 9. Ka7+ Крд7 10. Kb8+ Кре7 11. Кс8+ Кpf8 12. Кd7+ Кpg8 13. Ке7+ Кph8.

Наполеон добрался до Парижа, но тут война кончается: 14. Кpg2×.

Это один из ранних примеров «скахографических» (изобрази-

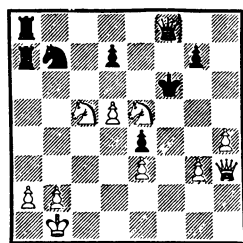
тельных) задач. В то далекое время техника составления была не высока и авторы не умели еще создавать скахографические задачи, отвечающие основным законам шахматной композиции (единственность решения, экономия сил и т. п.).

Впоследствии было создано много такого рода задач, где очертание расположения фигур имеет какое-то значение (например, буква или цифра). Решение обычно было единственным, но грубым. Теперь к таким задачам предъявляются и художественные требования. Пример композиции, где кони преследуют черного короля, — этюд В. А. Королькова (№ 123), посвященный Первой Конной. Этюд Королькова отвечает самым высоким художественным требованиям, которые предъявляются к современным этюдам.

НЕ НАДО ВЫИГРЫВАТЬ ФЕРЗЯ

№ 5. Г. Болтон

Chess Player's Chronicle, 1842 г.



Мат в 3 хода

1. Фf5+! Кр : f5 2. Кс : d7~ 3. g4×.

Положение близко к практическому, материальный перевес черных достаточен для выигрыша. У белых зато имеется возможность сразу выиграть

ферзя (1. К : d7+) и решить партию в свою пользу, но эта заманчивая попытка не ведет к мату в три хода. Решает задачу не выигрыш ферзя, а, наоборот, жертва собственного ферзя с последующим тихим ходом и неотвратимым матом (правильным!).

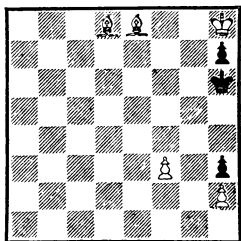
Все это так очаровывало шахматистов того времени, что задача ряд лет украшала обложку одного из первых шахматных журналов.

В этой и в других задачах Горация Болтона (1793—1873) мы видим существенные отличия от средневековых задач — короткое решение, тихие ходы. Влияние арабских мансуб, длившееся тысячелетие, уходит в прошлое.

МАТ АНДЕРСЕНА

№ 6. А. Андерсен

1842 г.



Мат в 4 хода

1. Ch5 Кр : h5 2. Kpg7 h6
3. Kpf6 Kph4 4. Kpg6×

«Мат Андерсена» — так называется комбинация, когда король матует короля, предварительно перекрывая свою фигуру и освобождая поле для своего противника.

Адольф Андерсен (1818—1879) начал свою шахматную карьеру как композитор. Он был одним из наиболее значительных композиторов своего времени. В 1842 г. выпустил сборник своих задач. В 1851 г. А. Андерсен стал победителем крупнейшего международного турнира в Лондоне и целиком посвятил себя практической игре, оставив композицию, но подвел итог своей композиторской деятельности изданием сборника задач (в 1852 г.).

Можно ли быть сильнее или одним из сильнейших шахматистов-практиков и одновременно выдающимся композитором?

На этот вопрос автор позволит себе ответить отрицательно. В шахматах надо выбрать какую-то определенную область и в ней настойчиво и много работать. На все времени и сил не хватит.

Есть известные композиторы — мастера практической игры (Н. Д. Григорьев, А. И. Кубель, А. Г. Кузнецов, Г. М. Каспарян, Г. К. Матисон и др.). Но они больше известны как композиторы. Гроссмейстеры и чемпионы мира иногда «баловались» составлением задач, но эти задачи были далеко не первоклассны. Большинство шахматных композиторов, конечно, играют в шахматы, но чаще всего в силу I — II разряда.

Шахматы — очень большая область, в ней нельзя разбрасываться, но культурному шахматисту надо интересоваться всем, что касается шахмат.

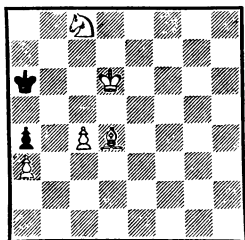
И все же нет правила без исключения (поговорка очень хорошо применима к шахматам).

Гроссмейстеры О. Дурас и Р. Тейхман известны и как первоклассные композиторы и составили немало превосходных задач, отмеченных отличиями на больших конкурсах.

ОБХОДНЫЙ МАНЕВР ЭРЛЕНА

№ 7. Т. Эрлен

1845 г.



Мат в 4 хода

1. Крс7 Кра5 2. Сf6 Кра6
3. Cd8 Кра5 4. Kpb7×

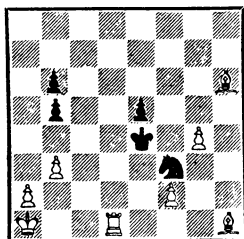
Решение напоминает «мат Андерсена», но осуществляется в другой последовательности ходов. Белые не перекрывают слона, а, наоборот, слон обходным маневром заходит за короля.

Обе задачи, предыдущая и эта, привели к понятию о критическом ходе. В задаче Андерсена прослеживается такая комбинация: 1. Ch4—d8, 2. Kpf6 и 3. Kpg7×, равно как и в задаче Эрлена: 1. Сb6 — d8 2. Крс7 3. Kpb7×, реально осуществленная в индийской задаче. В обоих случаях слон, становясь на d8, заходит за то поле, на котором его впоследствии перекроет своя фигура, чтобы дать неприятельскому королю последний раз «вздыхнуть перед смертью». Мы вернемся к этому приему в следующей задаче.

ИНДИЙСКАЯ ЗАДАЧА

№ 8. Г. Ловедей

Chess Player's Chronicle, 1845 г.



Мат в 4 хода

1. Сс1! b4 2. Kpb1 (или любой выжидательный ход) 2. . . b5 3. Ld2! Kpf4 4. Ld4×

Г. Венник (1892—1931) — известный историк шахматной композиции — пишет в своей книге «Шахматная задача»: «Эта так называемая «индийская задача», несомненно, самая знаменитая из всех когда-либо составленных задач». Свое название она получила потому, что была послана в «Чесс плеерс кроникл» из Индии; автор не указал своего имени. То, что им является священник Генри Ловедей (1815—1848), было установлено только через 60 лет английским композитором Джоном Киббли.

Решение может начинаться 9 разными первыми ходами. Есть 17 тех или других последующих ходов. Достаточно лишь одного из этих недостатков, чтобы задачу дисквалифицировать, признать несуществующей. А задача эта, страдающая столь страшными недостатками, живет вторую сотню лет и, вероятно, никогда не умрет...

Рассмотрим подробнее ее решение.

Ходить могут только черные пешки. После 1. . . b4 и 2. . . b5 черным пат. Белые должны под-

готовиться и распатовать черных не позднее 3-го хода. Типичная комбинация распатования требует только двух ходов. Значит, первый ход может быть любой, например 1. Cg2, но после 1. . . b4 белые должны провести свою, известную теперь под названием индийской, комбинацию.

2. Cc1!! b5 3. Ld2! Kpf4 4. Ld4×.

В 1845 г. эта комбинация явилась ошеломляющим открытием. Сущность ее состоит в критическом ходе слонем, становящемся «по ту сторону» поля d2, чтобы потом другая белая фигура могла этого слона перекрыть, став на d2.

Для того чтобы решить задачу, надо не только найти цепь ходов решения, но заранее составить стратегический план. Для решателей 40-х годов прошлого столетия, привыкших решать задачи ход за ходом, индийская защита была необыкновенно трудна.

Задача Ловедея неточна. Чтобы она стала правильной, надо снять пешку b6. Другими словами, в этой задаче просто один лишний ход.

Несмотря на это, задача несет ясную и определенную мысль, которую хотел выразить автор, и эта мысль оказалась жизнеспособной.

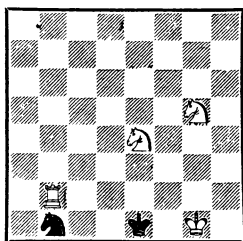
Шахматные задачи могут содержать не только комбинации, выявляющиеся в остроумных и неожиданных ходах, но и в серии ходов. Индийская задача ввела в задачу новый элемент — красоту замысла*.

* Подробно историю индийской задачи изложил П. Головкин в интересной статье («Шахматы», № 8 и 9, 1971 г.).

ЗАДАЧА ПОЭТА

№ 9. Альфред де Мюссе

1845 г.



Мат в 3 хода

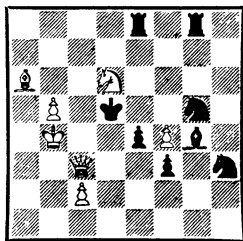
1. Ld2 K : d2 2. Kc3~ 3. Kf3×.

Эта изящная задача составлена знаменитым французским поэтом. Она простенькая, но заключительная позиция очень хороша и не раз эффектно завершала различные этюды. Для иллюстрации приведем этюд А. С. Гурвича (Revista Romana de Sach, 1948 г.): Белые — Kpf8, Лh6, Kd5, g3 (4); черные — Kpg5, Kh1, h2, п. h4. Выигрыш. 1. Kf5! Kg3 2. Л : h4 Kg4 3. Kd4! Kp : h4; 3. Kf3+ Kph5 (3. . . Kph3 4. Kf4×) 4. Kpg7 Ke2 5. Kph7, и мат следующим ходом.

ПЕРЕКРЫТИЕ ГРИМШОУ

№ 10. В. Гримшоу

Illustrated London News, 1850 а.



Мат в 5 ходов

1. Cc8 C : c8 2. Фf6 Ле6 3. Фd4+ Kp : d4 4. Kf5+ Kpd5 5. c4×. 2. . . Ce6 3. Фе5×.

В сороковых-пятидесятых годах прошлого столетия были открыты основные комбинации и маневры.

Читатели увидят главнейшие из них, рассмотрев первые задачи на эти темы. Задачи эти, по современным понятиям, отнюдь не хороши, но они знамениты тем, что были самыми первыми.

С современными трактовками некоторых из этих тем читатель познакомится в конце книги.

После 2. $\Phi f6$ (первый ход 1. $Cc8$ $C : c8$ — вступительный, к рассматриваемой теме непосредственно не относится) черные могут защищаться ходами 2. . . $Le6$ или 2. . . $Se6$. В первом случае перекрыт слон (4. $Kf5+$), во втором — ладья (3. $\Phi e5 \times$). Перекрытие разноходящих фигур на одном поле носит название «перекрытие Гримшоу» (теперь говорят просто «Гримшоу».)

Несколько слов о том, что такое маневр и что такое комбинация.

Маневр — это перестройка фигур одного цвета. Для осуществления маневра нужны силы одной стороны. Обходный маневр Эрлена, критический ход (индийская задача), с которыми читатель уже познакомился, бристольский маневр, маневр Тертона и многие другие — с ними читатель познакомится позже.

Тема задачи Гримшоу — взаимное перекрытие на одном поле разноходящих фигур. Белые чем-то угрожают, заставляют одну или другую фигуру черных вступить на роковое поле, чем и пользуются. Это комбинация, в ее осуществлении необходимо участие обеих сторон.

Жертва с атакующей (белой) стороны — не обязательный

компонент комбинации. Комбинация Гримшоу проходит без жертвы фигуры, а не комбинацией ее считать нельзя.

В комбинации участвуют обе стороны: сильнейшая сторона осуществляет свою цель как бы при помощи слабейшей.

Комбинаций много, многие из них отличаются большой сложностью и требуют для своего воплощения большого числа ходов.

Однако как все слова составляются всего лишь из трех десятков букв, так и шахматные комбинации состоят из немногих слагаемых. Всего пять элементарных комбинаций в различных сочетаниях создают все многообразие комбинаций.

Элементарная комбинация состоит из трех ходов — первого хода белых (тезис), вынуждающего черных ответить определенным образом (антитезис), и заключительного хода, подводящего итог первых двух ходов (синтез). Возвращаясь к задаче Гримшоу: после 2. $\Phi f6$ (тезис) грозит 3. $c4 \times$, защищает 2. . . $Se6$ (антитезис), но при этом перекрыта ладья и 3. $\Phi e5 \times$ (синтез).

Элементарными комбинациями являются: связывание, перекрытие, блокирование, отвлечение и включение. Со всеми этими комбинациями мы познакомимся, поэтому нет необходимости их сейчас описывать.

Скажем здесь только:

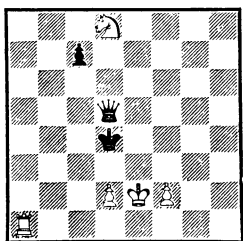
а — У каждой комбинации есть своя антиформа: у связывания — развязывание, у блокирования — разблокирование и т. д., используемые чаще как элементы защиты или контрпадения;

6 — Результат элементарной комбинации — занятие определенной фигурой определенного поля.

ДВА ПРИЯТЕЛЯ

№ 11. И. Клинг и Б. Горвиц

«Сборник этюдов», 1851г.



Выигрыш

1. Лa4+ Крe5 2. Лa5! c5 3. Л : c5! Ф : c5 4. d4+ Кр : d4 5. Кe6+ или 4. . . Ф : d4 5. Кc6+.

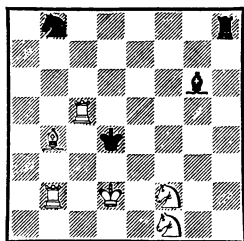
Два приятеля, И. Клинг (1811—1876) и Б. Горвиц (1807—1885), нашли себе интересное занятие — анализировать малофигурные окончания. Вероятно, к собственному удивлению, они обнаружили, что в некоторых позициях выигрыш (или ничья) достигается единственным способом и иногда не совсем обычным. Собрав такие позиции, друзья издали в 1851 г. книгу. Хотя большинство позиций являются учебными, в некоторых из них имеются комбинационные моменты. Одна из наиболее интересных позиций изображена на диаграмме.

При материале «ладья и конь против ферзя» идея выигрыша часто заключается в том, что при помощи жертвы ладьи ловится на вилку ферзь, что мы и видим в этой позиции.

ПЕРЕКРЫТИЕ НОВОТНОГО

№ 12. А. Новотный

Leptziger Illustr. Zeitung, 1854 г.



Мат в 4 хода

1. Kg3 Лe8 2. Лbс2 С : c2 3. Кfе4 С : e4 4. Ке2×. 3. . . Л : e4 4. Кf5×.

Перекрытие Новотного состоит в том, что белая фигура становится на поле пересечения двух разноходящих фигур (в данном случае 3. Ке4) и на ее взятие реализуется мат.

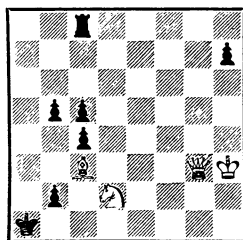
Комбинации Гримшоу и Новотного очень близки, разница лишь в том, что перекрытие Новотного вынуждается жертвой фигуры на точке пересечения, а комбинация Гримшоу осуществляется без жертвы.

Сопоставление этих двух комбинаций наглядно показывает, что жертва — не обязательный элемент комбинации.

МАНЕВР ТЕРТОНА

№ 13. Г. Тертон

1856 г.



Мат в 3 хода

1. Ch8!! (грозит 2. Фа3×) 1. . . b4 2. Фg7 Лс7 3. Ф : b2×.

Слон идет с c3 на h8, а ферзь, после того как вступит на диагональ a1 — h8, двигается в обратном направлении. Такой маневр называется маневром Тертона.

Задача, которую вы видите, была первой на эту тему. Она приведена в своем первоизданном виде и имеет побочное решение: 1. Сb4+ cb 2. Фg1+; 1...b1Ф 2. Фа3+; 1...b1К 2. Фg1, которое устраняется добавлением «технической» белой пешки g2, что, конечно, портит задачу. Может быть, возможно лучшее исправление?

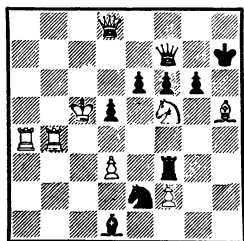
В задачах (этюдах) технической пешкой (фигурой) называется такая, которая не нужна для выражения идеи, а поставлена в технических целях — для устранения побочного решения, нерешаемости, дуали и т. п. К техническим относят только белые пешки и фигуры.

Наличие технической пешки (пешек) — досадный, но допустимый дефект. Технической фигуры, как правило, быть не должно.

БЕССМЕРТНАЯ ЗАДАЧА

№ 14. К. Байер

Era, 1856 г.



Мат в 9 ходов

1. Лb7 Ф : b7 2. С : g6+ Кр : g6 3. Фg8+ Кр : f5 4. Фg4+ Крe5 5. Фh5+ Лf5 6. f4+ С : f4

7. Ф : e2+ С : e2 8. Ле4+ de 9. d4×.

В середине XIX века были открыты основные задачные маневры и комбинации. В задачной композиции стали возникать школы. Многоходовые задачи с форсированными решениями отступили перед задачами, построенными на совершенно других принципах.

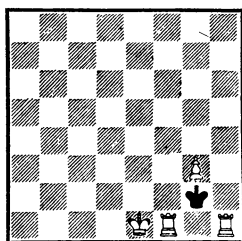
Эта задача — одна из последних и, вероятно, наилучшая представительница старого стиля. Восторженные современники наградили ее эпитетом «бессмертная».

После первого тихого хода (обычно задачи старого стиля начинались с серии шахов) следует фейерверк жертв, и оставшаяся у белых единственная пешка матует.

РОКИРОВКА

№ 15. С. Лойд

New York Albion, 1857 г.



Мат в 3 хода

1. Лf4!
1...Кр : g3 2. 0—0! Крh3
3. Лf3×.
1...Кр : h1 2. Кpf2 Крh2
3. Лh4×.

Одна из очень немногих миниатюр (в данном случае «малютка» — 5 фигур), где в решении проходит рокировка (об этом

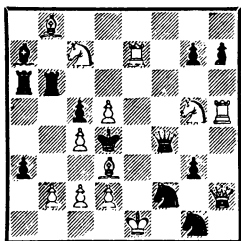
правиле легко забыть в эндшпи-
ле).

Первый ход эффектен — жертва ладьи. Интересно, что если ладью h1 переставить на f4, то задача бы ходом 1. Лh1 не решалась; после 1. . . Кр : g3 рокировать было бы нельзя, так как ладья ходила! Пешка g3 нужна, иначе появится побочное решение: 1. Лfг1+ Крf3 2. Лh4 Крe3 3. Лg3×.

СТИЛЬ ЛОЙДА

№ 16. С. Лойд

1857 г.



Мат в 4 хода

1. Ф : f2+!!

Трудно понять смысл этого хода.

1. . . Ф : f2+ 2. Крd1.

Хотелось бы и к этому ходу поставить восклицательный знак, но он единственный. Теперь белые грозят матами со всех сторон: 3. Кge6+; 3. Kb5+; 3. Лh4+ и даже 3. Ле4×. Защищаться от всего этого черные не могут.

С легкой руки Венинка, а затем и других известных композиторов распространилось мнение, что Лойд школы не создал. Его задачи слишком — считают эти композиторы — самобытны и неповторимы. У Лойда не было

последователей, были только подражатели.

В противовес авторитетам я высказываю другую, обратную, точку зрения.

Лойд создал школу, которая не имеет установившегося названия. Чаще всего ее так и называют — стиль Лойда. Кредо этой школы — задача должна выходить из ряда вон, должна поражать решателя. Не важно, какая идея, не важно, какой мат — правильный или нет, не важно, какое построение, — нет никаких ограничений, лишь бы было трудно для решения, неожиданно, необыкновенно.

Эти тезисы не были сформулированы ни Лойдом, ни его последователями, но они ясно выступают при рассмотрении задач, в первую очередь самого Лойда. Типичный пример — эта задача. Первый ход против всяких правил — шах, взятие. И все же это замечательная задача!

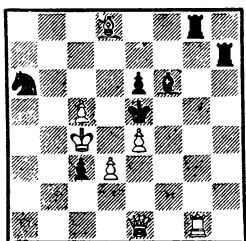
Что же касается последователей, то, по-моему, их было не так уж мало! Я отношу к их числу В. Шинкмана, О. Вюрцбурга, В. Паули, Т. Доусона, К. Кипинга и др. Они составили много превосходных задач в стиле Лойда, часто с соблюдением художественных законов (которые, кстати, не пренебрегал и Лойд; см. № 20, 29 и др.). Более того, у большинства современных композиторов есть одна-две такого рода задачи. Их немало у Л. Куббеля и Н. Петровича.

Эта школа сейчас не в моде, за нее не дают на конкурсах высоких отличий (см., например, № 142). Да и «целина» уже поднята, и придумать что-то новое стало очень трудно...

ПЕРЕКРЫТИЕ ПЛАХУТТЫ

№ 17. И. Плахутта

Leipziger Illustr. Zeitung, 1858 г.



Мат в 4 хода

1. Фе3 К : с5 2. Лg7!! Лg : g7
3. Сс7+.

2. . . Лh : g7 3. Фg3+.

Возможно ли взаимное перекрытие на одном поле одинаково ходящих фигур, например ладей? Оказывается, возможно. Это иллюстрирует приводимый пример. Перекрытие одной ладьи другой реализуется при помощи отвлечения. Такое перекрытие получило название перекрытия Плахутты (или просто «Плахутта»). Если оно осуществляется без пожертвования на поле пересечения, то такая комбинация называется «Вюрцбург — Плахутта».

Хотя было установлено, что комбинация, подобная приведенной, была осуществлена в задаче С. Лойда, опубликованной на год раньше (1857 г.), название перекрытия не стали менять и за ним осталось имя австрийского композитора И. Плахутты (ум. 1883 г.).

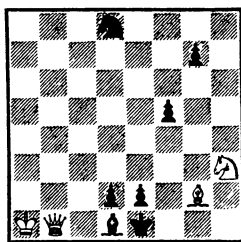
По традиции названия маневрам, комбинациям, темам, если не удастся подобрать емкое или образное выражение, даются по имени композитора, открывшего их. Очень часто дотошные историки находят задачу друго-

го автора, ранее опубликованную, где воплощена эта же тема. Однако переименования, как правило, не делается. Может быть, старое название сохраняется по инерции, но, скорее всего, по другой причине. Обычно бывает так, что первооткрыватель и не предполагал, что им открыто что-то новое, и не развивал свое открытие, не формулировал его. И потому оно само по себе для развития идеи значения не имело. А раз так, то и особого названия не заслуживает.

ЛОЙДОВСКОЕ ОСВОБОЖДЕНИЕ ЛИНИЙ

№ 18. С. Лойд

Cincinnati dispatch, 1858 г.



Мат в 3 хода

1. Ca8!! 2. Фb7! и 3. Фh1×.
1. . . Ксc8 2. Фb6, 1. . . f4 2.
Фg6, 1. . . Kpf1 2. Ф : f5+.

В задаче представлен маневр, схожий с бristolским и тертоновским, но имеющий отличительные элементы.

Бристольский (см. № 24) маневр заключается в том, что белая фигура идет вслед за другой, освобождающей ей путь. В этом примере происходит движение в обратном направлении (Сg2 — a8 и Фb7 — h1), что напоминает маневр Тертона. Но разница в том, что поддержка,

необходимая для осуществления мата, нужная там (см. № 13 — 1. Ch8, 2. Фg7 и 3. Ф : b2×), здесь не нужна. Белым надо просто избавиться от слона g2, который путается у ферзя на дороге (без слона g2 задача решалась бы в 2 хода: 1. Фb7 и 2. Фh1×), и для этого они загоняют его в угол.

Для осуществления маневра слон должен уйти за критическое поле. Таковым является поле b7.

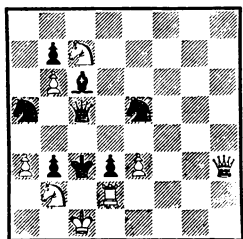
Малоизвестный композитор К. Шмейстер в 1943 г., используя ту же лойдовскую схему, не только уменьшил число фигур, но добавил еще тематический вариант.

К. Шмейстер, 1943 г. Белые — Кра6, Фb1, Cg1, g2 (4); черные — Kpe1, Cd1, Kf4, п. d2, e2 (5). Мат в 5 ходов. 1. Ca7! К : g2 2. Фb6! и т. д. 1...Kh3 2. Ca8! Kg5 3. Фb7!

ЛЮБИМАЯ ЗАДАЧА ЛОЙДА

№ 19. С. Лойд

1859 г.



Мат в 2 хода

1. Фc8.

Это любимая задача С. Лойда, а П. Морфи назвал ее «самой замечательной двухходовкой из числа существующих».

Перед нами типичная стратегическая двухходовка и, до-

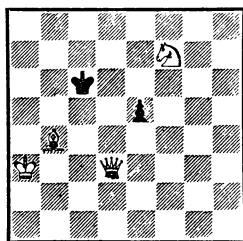
бавим еще, по нынешним критериям — не очень высокого качества. Действительно, на 1...Ce8 или Ф : a3 следует один и тот же мат 2. Kd5×, а на 1...Ce4 или Ф : e3 — 2. Kb5×; на 1...Фс4 (Кс4) — 2. Kd1× (блокирование); наконец, на 1...Ке5 следует 2. Л : d3×. Найти первый ход современному решателю, знакомому с основной задачей тематикой, не составит никакого труда. Ведь первый ход организует полусвязку. Но сто лет назад все это было необычно.

У Лойда много задач, значительно лучших, чем эта. Почему же он любил больше всех именно эту? Мы этого не знаем; может быть, не знал и сам Лойд.

ВОТ ЭТО ХОД!

№ 20. С. Лойд

Baltimor dispatch, 1859 г.



Мат в 3 хода

1. Фh7!! 2. Kd6.

Удивительный первый ход. Некоторые считают эту задачу вообще самой лучшей миниатюрой. В сборнике «700 миниатюр» О. Блюменталья она красуется на обложке.

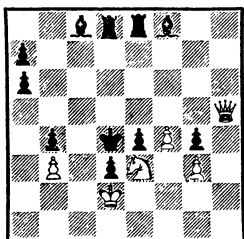
Лойд обычно не обращал особого внимания на отделку задач (полная противоположность Хавелю, для него это было главным), но достигал иногда удиви-

тельного технического совершенства, что мы и видим в данной задаче.

ОРГАН

№ 21. С. Лойд

1859 г.



Мат в 2 хода

1. **Ф**а5 — цугцванг.
 1. . . **С**д7 (**С**д6) 2. **Ф**д5×; 1. . .
Се7 (**С**е6) 2. **Ф**е5×.
 1. . . **Л**д7 (**Л**е6) 2. **К**f5×;
 1. . . **Л**е7 (**Л**д6) 2. **Ф**б4×.

Расположение черных слонов и ладей на краю доски, возможно, напоминает орган. Во всяком случае, так принято его называть. В решении происходит взаимное перекрытие на полях d7, d6, e7, e6.

Хотя перекрытий восемь, матующих ходов только четыре. Теоретически эта схема может дать восемь вариантов, но пока никому не удалось составить такую задачу. Правда, почти через 100 лет (1951 г.) известному голландскому композитору Я. Гартонгу удалось извлечь из органа шесть мелодий.

Белые — Кра7, Фг8, Лг3, h5, Сб8, g4; Кб7, d3, пп. b3, e5 (10).

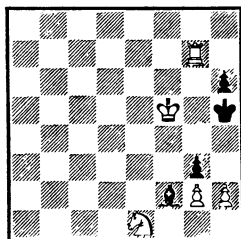
Черные — Кре4; Лд8, е8, Сс8, f8, Кd1, пп. b4, d4, f6, h7, h6 (10).

Мат в 2 хода. 1. еf — цугцванг; 1. . . **Л**д7 2. **С**f5×, 1. . . **С**д7 (**С**д6) 2. **Ф**д5×, 1. . . **Л**е6 2. **Ф** : h7×, 1. . . **С**е6 (**С**е7) 2. **Л**е5×, 1. . . **Л**д6 2. **К**bc5×, 1. . . **Л**е7 2. **К**dc5×.

«КАРЛ XII В БЕНДЕРАХ»

№ 22. С. Лойд

Chess monthly, 1859 г.



Мат в 3 хода

1. **Л** : g3, 2. **Л**h3+, 1. . . **С** : g3
 2. **К**f3.

В 1713 г. во время шведско-турецкой войны король Швеции Карл XII был осажден противником в крепости Бендеры. Карл проводил время в военных занятиях и за игрой в шахматы. Чаше всего он играл со своим министром К. Гротузенем. Однажды их партия пришла к позиции на диаграмме, и Карл объявил мат в 3 хода. Но не успел показать, как он это делает: в окно влетела турецкая пуля и разнесла в щепы белого коня. Не прерывая игры и не обращая внимания на волнение Гротузена, Карл попросил поставить другого коня, но потом передумал, рассмеялся и воскликнул: «Коня я вам дарю, и без него даю мат в 4 хода!» Как только он это произнес, просвистела вторая пуля и сбила пешку h2. Гротузен побледнел: «Вы имеете на своей стороне еще союзников, турок, и трудно предположить, что я смогу в этом случае вас победить. И все же подумаю, смогу ли я обойтись без пешки... Я нашел! — прогремел через некоторое время ликующий Карл. — С большим удо-

вольствием я сообщаю, что вам следует мат в 5 ходов».

Карл не отпустил Гротузуна, пока тот не нашел мата в каждой позиции.

Без коня e1: 1. hg Ce3 2. Lg4 Cg5 3. Lh4+ C: h4 4. g4×.

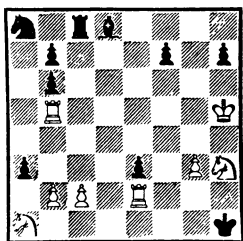
Без коня e1 и пешки h2: 1. Lb7! Ce3 2. Lb1 Cg5 3. Lh1+ Ch4 4. Lh2 gh 5. g4×, 1. . . Cg1 2. Lb1 Ch2 3. Le1 Kph4 4. Kpg6 и 5. Le4×. Не выдержав такой нервозности, Гротузен на следующий день сбежал из крепости, перейдя на сторону турок.

Рассказ этот принадлежит перу Лойда.

«ЭКСЦЕЛЬСИОР»

№ 23. С. Лойд

Era, 1861 г.



Мат в 5 ходов
(решение см. по тексту)

Эту задачу Лойд составил в 1858 г. в Шахматном клубе им. Морфи в Нью-Йорке, а значительно позднее он рассказал о ее происхождении следующее.

«Это был экспромт, чтобы поддеть старика Дениса Жульена — проблемиста, который любил держать пари, что он может сразу определить, какой фигурой будет сделан мат. Тогда я предложил ему, что составлю задачу, в которой он должен определить, какая фигура не будет матовать. Он тотчас же указал на пешку b2.

Решение вам покажет, кто платил за обед».

1. b4.

Угрожая 2. Ld5, и на 2. . . Lc5 есть ответ 3. bc.

1. . . Lc5+ 2. bc a2 3. c6.

Опять грозит Ld5 или Lf5, но как будто черные отодвигают мат на шестой ход:

3. . . Cc7. Однако следует 4. cb ∞ 5. baФ(C)×.

Дальнейшие комментарии излишни. Читатель, у которого решение этой задачи не вызовет улыбки, пусть лучше не смотрит других задач С. Лойда.

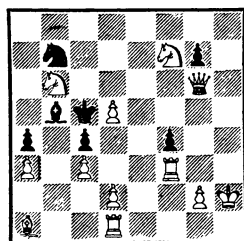
С. Лойд прожил жизнь великим шутником. Он ввел в шахматную композицию новый элемент — юмор.

Лойд любил давать своим задачам названия и показал поразительную изобретательность в придумывании остроумных девизов. Эта задача имеет девиз «Эксцельсиор». Несомненно, он его взял под влиянием знаменитой поэмы Лонгфелло, в которой герой все выше и выше взбирается по крутой горе.

БРИСТОЛЬСКИЙ МАНЕВР

№ 24. Ф. Хили

Bristol Tourney, 1861 г., 1 приз



Мат в 3 хода

1. Lh1!! Cd7 2. Фb1 Cb5
3. Фg1×.

Эта задача своим появлением произвела примерно такую же сенсацию, как индийская задача.

Первый ход невероятен: ладья играет в прятки. Конечно, дальнейшее решение, не так просто находимое, раскрывает цель первого хода, но эффект изумления, производимый им, не бледнеет.

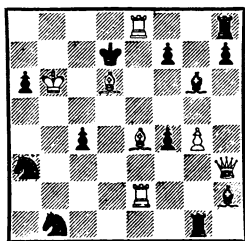
Маневр Ld1—h1 и Фb1—g1, когда одна фигура следует по пути, проложенному другой, называется бристольтским маневром. Ф. Хили (1828—1906) выиграл 1 приз на большом конкурсе, и в этом было признание его заслуги (тогда конкурсы шахматных задач проводились очень редко), но открытый им маневр получил название конкурса и не носит его имени — в этом ему не повезло.

Впрочем, в кругу композиторов наименования маневров по фамилии изобретателей («Гримшоу», «Новотный» и др.) от долгого употребления так стерлись, что с личностью своего автора почти перестали ассоциироваться...

ПЕРВЫЙ ЧЕМПИОН

№ 25. К. Байер

Bristol Tourney, 1867 г., 1 приз



Мат в 3 хода

1. Фh5 С : h5 2. Се7! Кр : e8
3. Сс6×

Остальные варианты проще и малоинтересны.

Конрад Байер (1828—1897) был очень плодовитым композитором старо-немецкой школы. В своей практике он уверенно ориентировался на господствовавшие вкусы. Байер составлял много, и именно такие композиции, которые тогда нравились. Участвуя в конкурсах — а их тогда было не очень много, — он неизменно добивался высоких успехов.

Вряд ли следует упрекать Байера в том, что он потворствовал вкусам судей. Он был сыном своего века, и то, что нравилось судьям, очевидно, нравилось и ему. Его задачи не возвещали будущего, как у Лойда, и когда вкусы изменились, забылись и задачи Байера, как и приведенная на диаграмме, которая не кажется ничем особенно интересной.

После Байера «чемпионом» конкурсов был англичанин Г. Хискот. Им на конкурсах начала века завоевано наибольшее число отличий. Во второй четверти века (1920—1940 гг.) его сменил наш соотечественник Л. И. Куббель, а в послевоенные годы впереди идет Л. И. Лошинский — один из известнейших наших композиторов.

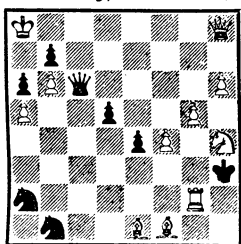
У лучших композиторов каждой эпохи есть общая черта. Их великолепные задачи отвечают господствующим вкусам своего времени.

Приведенная задача типична для старо-немецкой школы. Содержание ее концентрируется в одном варианте (2. Се7). Подробнее об этой школе см. примечание к задаче № 32.

«КРАСОТА ПРЕДПОЧИТЕЛЬНОЙ ТРУДНОСТИ»

№ 26. С. Лойд

Парижский конкурс, 1867 г., 11 приз



Мат в 4 хода

1. С : а6!! ба+ 2. b7 Фе6
3. Фс8.

1. . . Фс5 2. Фе8 Фс6 3. Ф : с6.

1. . . Фс2 2. Се2 Ф : е2 3.
Фс8+.

1. . . ~ 2. С : b7 ~ 3. Фс8+.

Девиз имеет цель ввести в заблуждение решателя, направить его по ложному пути отыскания чистых и экономичных матов. Первый ход поэтому и снабжен извинительным примечанием, что красота важнее трудности.

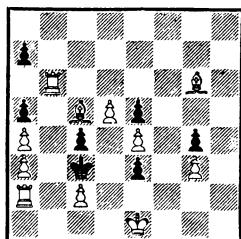
Горе неосторожному решателю! Трудно себе представить, насколько обманчив первый ход. Центр тяжести задачи именно в этом ходе.

Разнообразие игр небольшое, но маневрирование белых небезынтересно.

«КУК»

№ 27. Е. Кук

1868 г.



Мат в 4 хода

1. Лf6.

1. . . e2 2. Сg1! a6 3. Лf2 Kpd4
4. Лf3×.

1. . . a6 2. Ca7! e2 3. Лb6
Kpd4 4. Лb3×.

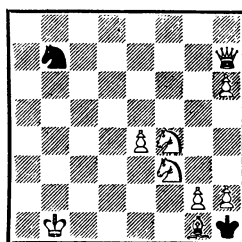
Прошло 23 года после появления знаменитой индийской задачи (№ 8). Появилось много (по тем временам) задач на индийскую тему. В задаче Кука представлены два индийских маневра с критическими полями f2 и b6.

Американский композитор Е. Кук (1830—1915), начавший свою деятельность раньше Лойда, снискал известность в композиции не столько своими задачами (их было у него много, в подавляющем большинстве — совсем не выдающиеся; эта одна из лучших), сколько необыкновенным умением находить в чужих задачах побочные решения. Поэтому в английском языке побочное решение именуется «Соок» («Кук»).

АННИГИЛЯЦИЯ

№ 28. С. Лойд

1868 г.



Мат в 3 хода

1. Сс5!! К : с5 2. Фа7!

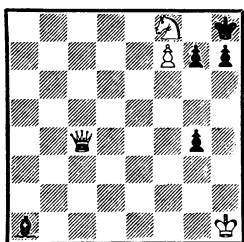
Добраться до черного короля не просто, мешают свои же фигуры. На помощь приходит способ самоуничтожения (анниги-

ляции). Слон должен отступить только на то поле, где его возьмут, после чего путь ферзю окажется свободным.

«ПОГОНЯ ЛЮБВИ»

№ 29. С. Лойд

Leipziger Illustrierte Zeitung, 1869 г.



Мат в 3 хода

1. Фf1.
 1. . .Cb2 (угроза) 2. Фb1∞
 3. Ф : h7×, 2. . .g6 3. Ф : C×.
 1. . .Cc3 (d4) 2. Фd3
 1. . .Ce5 (f6) 2. Фf5
 1. . .g3 2. Kg6+ hg 3. Фh3×.

В первых трех вариантах королева (ферзь) настойчиво преследует офицера (слона).

Эту задачу Лойд составил во время пребывания в Дрездене и заслужил высокую похвалу Конрада Байера — героя конкурсов того времени (см. о нем № 25).

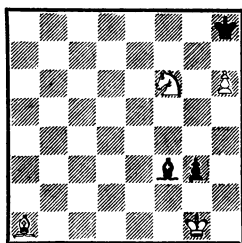
Лойд несколько раз участвовал в конкурсах (тогда I приз давали не одной задаче, а посылке из нескольких задач) и всегда (за исключением одного раза) уступал первое место Байеру.

Но время самый строгий и самый справедливый судья. Задачи Лойда живут и восхищают нас и теперь, задачи Байера забыты.

НЕ В 4, А В 5

№ 30. И. Котц и К. Коккелькорн

1875 г.



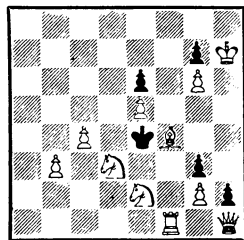
Мат в 5 ходов

Почему «мат в 5 ходов», а не в 4 (1. Cb2, 2. Ca3, 3. Cf8 4. Cg7)? Все белые фигуры стоят на черных полях, и белопольный черный слон совершенно бессилен против указанного маневра. Оказывается, нет: черные могут продлить свою жизнь на 2 хода: 1. Cb2 Ch1! 2. Ca3 g2 3. Cf8 пат, а если 3. Kpf2, то 3. . .g1Ф+ 4. Кр : g1, и мат дается на 6-м ходу. Надо играть точно: 1. Ce5 Ch1 2. C : g3 и затем 3. Cd6, 4. Cf8 и 5. Cg7×.

МОЖНО СДЕЛАТЬ ЛУЧШЕ

№ 31. К. Буль (по С. Лойду)

1878 г.



Мат в 3 хода

1. Лg1!!
 1. . .Kpf5 2. Kf2!! gf 3. g4×!!
 1. . .Kpd3 2. Ла1!!∞ 3. Фb1×!

1. .hg 2. Кс5+! Ф : с5 3. Фb1×!

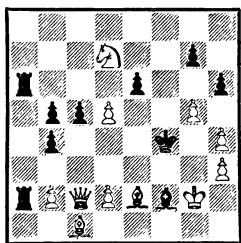
При помощи небольших изменений К. Булль значительно улучшил известную задачу С. Лойда. В отличие от редакции Лойда (белые — Крh7, Фh1, Лb5, c1, Cd4, Kd3, e6, пп. с4, d5, e5, f4, g2, g6; черные — Кре4, пп. g7, g3, h2. 1. Лg1 и т. д.) у Булля в двух вариантах игра заканчивается правильными матами (3. g4× и 3. Фb1×), и есть третий вариант (1. .hgФ 2. Кс5+).

Каждый из трех вариантов тематичен: 1. . .Крf5 — реализуется засада; 1. . .Кр : d3 2. Ла1 — бристольтский маневр; 1. .hg 2. Кс5+ Ф : с5 — освобождение линии. Задача трудна и очень эффектна.

ДОГМАТИК

№ 32. И. Бергер

Detroit Free Press, 1880 г.



Мат в 3 хода

1. Cd3! (угрозы 2. Сg6 и 2. Фd1).

1. . .С : h4 2. Фс3! bc 3. dc×.

Таблица Бергера известна всем шахматистам. С ее помощью определяют, кто из участников, набравших в турнире одинаковое число очков, стал

выше. Бергер известен и как теоретик эндшпиля. Но, кроме того, И. Бергер был очень известным композитором, идеологом целого направления, очень распространенного в последней четверти прошлого века и именуемого старо-немецкой школой.

Иоганн Бергер (1845—1933) сформулировал свои взгляды в книге «Шахматные задачи и искусство их составления» (1884г.). Эта книга догматична. Мысли, высказанные в ней, предлагаются не как мнения, а как непрекаемые истины. Мнения инакомыслящих не только не рассматриваются, но о них ничего даже не говорится.

Такие категорические предписания не могли быть встречены с одобрением читателями, которые придерживались других взглядов. Но Бергер и не искал симпатий. Он был глашатаем «великой школы Клетта и Байера». Конкурсы, проводимые в континентальной Европе, нуждались в непогрешимых судьях, а судьи — в кодексе законов, установить которые и считал себя призванным Бергер. Это он и сделал в своей книге. Задачи, которые не отвечали его законам, не имели никаких шансов на успех в конкурсах, проводившихся в Германии, Австрии и Франции.

Однако в самой Германии в конце прошлого века в задачной композиции произошли большие перемены. Инициаторами были немцы Котц и Кокелькорн — основатели логической школы (тогда ее называли «ново-немецкой»).

Борьба «старо-немцев» и «ново-немцев» была исключительно

бурной. Результат борьбы был двояким. Основной — возникновение новой школы и частный — низведение законов Бергера на место, которое им положено по чину — место личного мнения.

Нет необходимости перечислять «законы» Бергера, эта книга не история шахматной композиции. Укажем только на главнейший — задача должна быть трудной для решения. Типичным образцом старо-немецкой задачи является задача самого Бергера, приведенная выше. Первый ход труден, так как совсем отключает слона c1 от игры, трудно находим и главный вариант 2. Фс3, заканчивающийся правильным матом.

Бергер очень ценил в задаче правдоподобие, то есть сходство позиции задачи с позициями, возникающими в практической игре (на что современный композитор совсем не обращает внимания).

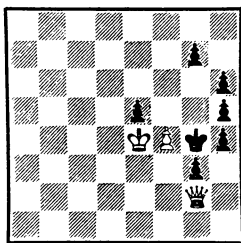
Требования Бергера настолько ограничивали возможности для составления, что удовлетворить им могли, как правило, одновариантные задачи. Остальные варианты если и были (как, например, 2. Сg6 и 2. Фd1 в приведенной), то рассматривались как побочные, не вносящие дополнительных ценностей.

В конце прошлого века возникло два «правильно-матовых» направления: старо-немецкое — один скрытый, тихий, трудный вариант, заканчивающийся правильным матом, и чешское (подробнее с этим направлением мы познакомимся немного позже) — три равноценных варианта, не обязательно трудных и тихих, но обязательно с правильными матами.

СТЕЙНИЦ ПОБЕЖДАЕТ ЛОЙДА

№ 33. С. Лойд

Mirror of American Sports, 1885 г.



Мат в 3 хода

1. fe (цугцванг) g6 2. Фf1!;
1. . . g5 2. Kpd5!

1. . . Kpg5 2. Фf3, 1. . . h3
2. Фf3+.

Лойд короткое время был президентом Нью-Йоркского шахматного клуба, который часто посещал Стейниц. Однажды темпераментный Лойд вызвал Стейница на такой матч: он брался составить задачу, которую Стейниц должен был тут же решить. Кто затратит меньше времени (Лойд на составление, Стейниц на решение), тот и выиграет.

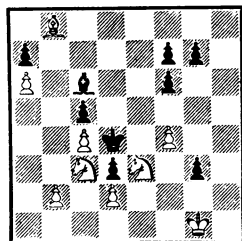
За 10 (!) минут Лойд составил эту задачу. Каково же было его удивление, когда Стейниц ее решил за 5 минут!

Но вскоре Лойд взял реванш.

ЛОЙД ПОБЕЖДАЕТ СТЕЙНИЦА

№ 34. С. Лойд

Mirror of American Sports, 1885 г.



Мат в 4 хода

1. Cd6~ 2. Cf8~ 3. C : g7 и
4. C : f6×.

1. . . g5 2. Ce7, 1. . . Ch1!! 2.
Cf8 g2 3. Ce7 (нельзя 3. Cg7—
пат) 3. . . g6(5) 4. C : f6×.

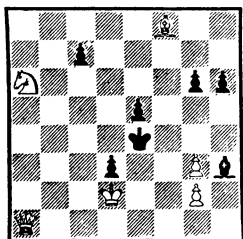
Осенью того же года Лойд
вновь вызвал Стейница на матч.
На этот раз Стейниц должен
был дать полное решение четы-
рехходовки, причем неуказание
какого-либо варианта расце-
нивалось как проигрыш.

После получасового раздумья
Стейниц указал вариант:
1. Cd6 — 2. Cf8—3. C : g7— 4.
Cf6× (1. . . g5 2. Ce7). Лойд
предложил еще подумать. Пот-
ратив еще 5 минут, В. Стейниц
заявил, что он никаких других
вариантов не видит. Тогда тор-
жествующий Лойд показал тонко
завуалированную защиту 1. . .
Ch1!!, которую не видел Стей-
ниц, и «матчевые» встречи Лойд—
Стейниц закончились вничью —
1 : 1.

В этой задаче Лойд исполь-
зовал прием Котца и Кокель-
корна (см. № 30).

КРАСОТА — КРИТЕРИЙ КАЧЕСТВА

№ 35. И. Поспишиль
Zlata Praha, 1885 г.



Мат в 3 хода

1. Фd1.
1. . . Kpf5 2. Фf3+ Kpe6
3. Kc5×.
1. . . C : g2 2. Фg4+ Kpd5
3. Kb4×.

1. . . Kpd4 2. Фa4+ Kpd5 3.
K : c7×.

1. . . Kpd5 2. Фb3+ Kpc6 3.
Kb8×.

Основатели чешской школы
(Кениг, Поспишиль) постули-
руют, что трудность решения,
глубина содержания, нежи-
данность и эффективность первого
и вторых ходов важны, но всем
этим можно пожертвовать ради
главного — красоты.

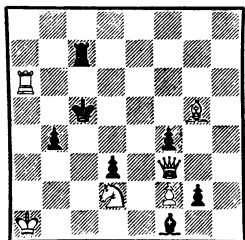
Красота — основной крите-
рий качества задачи. В задаче
Поспишиля красиво гармонич-
ное соединение четырех анало-
гичных правильных матов. Од-
нако впечатление от красоты
матовых положений портит при-
сутствие бездействующих белых
пешек. Может быть, на это
обстоятельство старо-чехи про-
сто не обращали внимания? Воз-
можно, но скорее виновата не-
высокая техника составления.

Только в начале нашего века
(или в самом конце прошлого)
появились задачи чешских ав-
торов, в которых полностью
удовлетворены требования выс-
шей красоты. В них совершен-
ство построения, использование
всех белых сил сочетаются с
правильными матами.

ПОДЛЕЖИТ ИСПРАВЛЕНИЮ

№ 36. Я. Добруцкий

«Светозор», 1885 г., 1 приз



Мат в 3 хода

1. Cd8.

1. . .Ce2 (∞) 2. Ла5+ Крb6
3. Кс4×.

1. . .Крb5 2. Фс6+ Л : с6
3. Ла5×.

1. . .Крd4 2. Cf6+ Крс5 3.
Фh5×.

Выдающийся образец чешского стиля конца прошлого столетия.

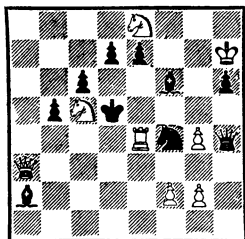
Красивая игра — жертвы, связи, далекие фронтальные маты. Однако неучастие во всех матах белой пешки f2 сильно портит впечатление. Через двадцать лет такого дефекта мастера чешской задачи, конечно, не допустили бы, тем более что пешка f2 может быть заменена королем (при незначительной перестановке черных фигур), что и было показано Х. Фребергом (Stella Polaris, 1970): белые — Крf2, Фf3, Ла6, Сg5, Кd2 (5); черные — Крс5, Лс7, Сb1, пп. b3, b4, d3, f4, f7 (8).

Вообще надо сказать, что многие классические задачи прошлого века имеют явные технические огрехи и легко могут быть улучшены. Техника составления задач неизмеримо возросла.

«ЗЛАТА ПРАГА»

№ 37. И. Поспишил

Пражский конкурс, 1886 г., I приз



Мат в 3 хода

1. Ka4.

1. . .Cd4 2. Фс5+ С : с5 3.
Кс3×.

1. . .Фg3 2. Фd6+ ed 3.
Кс7×.

1. . .с5 2. Кс3+ С : с3 3.
Фa8×.

1. . .Кр : e4 2. Фе3+ Крd5
3. Кb6×.

Художник и шахматный композитор Антонин Кениг (1836—1911) написал трактат, напечатанный в газете «Родника кролика» в 1862—1863 гг., о том, какими должны быть шахматные задачи. Впервые вопрос был поставлен совершенно по-новому. Шахматная задача есть произведение искусства, и к ней надо относиться только как к произведению искусства. Основным качеством задачи должна быть красота — утверждал Кениг. Ибо «художник это тот, кто делает красивые вещи», — сказал Оскар Уайльд. Кениг не был талантливый композитором; хотя и пытался, но не сумел составлять задачи, которые, выдержав проверку временем, характеризовали бы эти его установки.

Этим новым требованиям отвечают задачи двух его знаменитых современников — Я. Добруского (1853—1907) и И. Поспишила (1861—1916), некоторые наиболее известные задачи которых приводятся в этой книге.

И. Поспишил сам написал большую вводную статью к сборнику задач чешских авторов (1887 г.), в которых развиваются и конкретизируются положения Кенига.

Поскольку этот сборник состоял из 300 задач чешских авторов и поскольку художественные принципы, изложенные Поспишилем, были приняты, во всяком случае вначале, только чешскими композиторами, то следует сказать, что название «чешская школа» вполне оправдано.

Удивительно, но за более чем столетний период эти положения не претерпели существенных изменений. М. Хавель писал, что он в своем творчестве лишь продолжал линию Кениг — Поспишиль, доведя ее, как мы увидим, до полного совершенства. В те времена задачи сборника считались, да и теперь считаются, типичным образцом задач чешской школы, что не совсем правильно.

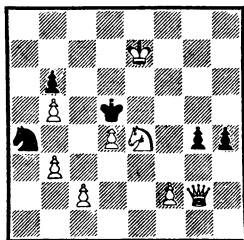
Действительно, чем эта задача, а также ранее приведенная трехходовка Добрусского (№36), то есть лучшие задачи старых чешских авторов, принципиально отличаются от задач, например, англичан (Хитскот, Блэк, Лоус) или австрийцев (Тракслер, Эрлин, Немо) и некоторых других? Там тоже есть жертвенная или тихая игра на втором ходу, много вариантов и правильных матов, не слишком строгие требования к использованию белого материала (пешек).

Художественные положения Кенига и Поспишиля не были тогда реализованы, так как композиторы того времени не обладали достаточной техникой. И только следующее поколение, начавшее свой творческий путь в XX веке, воплотило в своих произведениях установки «отцов» чешской школы.

ПСЕВДОНИМ

№ 38. О. Немо

1886 г.



Мат в 3 хода

1. $\Phi g1$.

1... ~ 2. $f3$ gf 3. $Kf6 \times$.

1... $Kp : d4$ 2. $Kpd6$ $Kp :$
e4 3. $\Phi : g4 \times$.

1... $Kp : e4$ 2. $\Phi : g4+$ $Kpd5$
3. $c4 \times$.

1... $Kc3$ 2. $Kf6+$ $Kp : d4$
3. $f4 \times$.

1... $Kc5$ 2. $Kf6+$ $Kp : d4$
3. $\Phi a1 \times$.

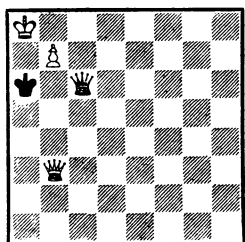
Типичное произведение старо-чешской школы. Разветвленная матовая сеть, маты разнообразны, их много. Экономия белого материала (пешек) еще не рассматривается как важнейший элемент красоты. Австриец О. Немо (1861—1942) — представитель классической школы, но часто составлял задачи в старо-чешском стиле, и эта его задача показывает, что деление по национальности вряд ли так уж обосновано. У всех поклонников правильного мата есть задачи, относящиеся, безусловно, к чешской школе, к какой бы национальности они ни принадлежали, а лучшие задачи основоположников чешской школы (Добрусский, Поспишиль) относятся к классическому направлению (см. № 36, 37).

Обычно авторы задачи ставят над ней свою фамилию, но иногда композитор известен под псевдонимом. Действительная фамилия О. Немо — Вайс (O. Weiss), а М. Хавеля — Кошталь (M. Košťál). И фамилия автора книги не Грин, а Гуляев.

ЖЕРТВА СТАРОГО ФЕРЗЯ РАДИ НОВОГО

№ 39. Л. ван Флит

Deutsche Schachzeitung, 1888 г.



Выигрыш

1. $\Phi b4$.

Цугцванг. В зависимости от отхода черного ферзя, который может двигаться лишь по большой белой диагонали, следует жертва ферзя для развязывания пешки и выигрыша черного ферзя. Удивительно, что при такой предельно простой позиции идея проходит в трех вариантах, причем в одном выигрыш ферзя осуществляется по вертикали и по диагонали.

1. $\Phi d5(f3)$ 2. $\Phi a4+$ $Kpb6$
3. $\Phi b3+!$ $\Phi : b3$ 4. $b8\Phi+$.

1. $... \Phi g2$ 2. $\Phi a3+$ $Kpb6$ 3.
 $\Phi b2+!$ $\Phi : b2$ 4. $b8\Phi+$.

1. $... \Phi h1$ 2. $\Phi a3+$ $Kpb6$ 3.
 $\Phi b2+$ $Kpa6$ 4. $\Phi a2+$ $Kpb6$

5. $\Phi b1+$ $\Phi : b1+$ 6. $b8\Phi+$ или
3. $... Kpc7$ 4. $\Phi h2+$ $\Phi : h2$ 5.
 $b8\Phi \times$.

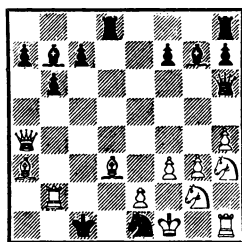
Классическая миниатюра. Многие считают этот этюд вообще самым лучшим этюдом.

К сожалению, решение не очень четкое. В последнем варианте вместо 3. $... Kpa6$ черные могут сыграть 3. $... Kpc5$, и лишь длинный аналитический вариант показывает, что и здесь белые достигают выигрыша.

ТАК НЕ НАДО СОСТАВЛЯТЬ ЗАДАЧИ

№ 40. С. Лойд

New York Sunday Herald, 1889 г.



Мат в 2 хода

1. $Cf8!!$

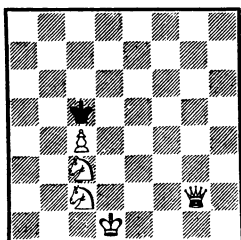
В задаче много лишних фигур, поставленных Лойдом для того, чтобы сделать позицию похожей на положение из практической партии. Прием не художественный, ни Лойд, ни кто-либо другой им впоследствии не пользовался.

Основная комбинация (1. $... C : b2$ 2. $Ch6 \times$), показанная в этой задаче, не раз служила темой для задач и этюдов. См., например, задачу А. В. Галицкого (№ 43).

САМАЯ ЗНАМЕНИТАЯ ЖЕНЩИНА-КОМПОЗИТОР

№ 41. Э. Бэрд

1890 г.



Мат в 3 хода

1. Фg7! Крс6 2. с5! Кр : с5
3. Фс7×.

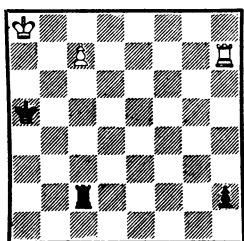
1...Kpd6 2. Kb5+ Кре6
3. Kcd4×, 1...Kpb6 2. Kb5.

Увы, в рядах шахматных композиторов почти нет представительниц прекрасного пола. Несомненно, среди женщин крупнейшим шахматным композитором является англичанка Э. Бэрд (1859—1924), изящная трехходовая миниатюра которой приводится на диаграмме.

ЗАМЕЧАТЕЛЬНАЯ НАХОДКА

№ 42. Эм. Ласкер

Deutsches Wochenschach, 1890 г.



Выигрыш

1. Крb7 Лb2+ 2. Кра7 Лс2
3. Лh5+ Кра4.

Вступать на вертикаль «b» нельзя, так как перекрывается

ладья — она не сможет давать шахи после Крb7.

4. Крb7 Лb2+ 5. Кра6! Лс2
6. Лh4+ Кра3 7. Крb6 Лb2+
8. Кра5 Лс2 9. Лh3+ Кра2 10.
Л : h2! и выигрывают.

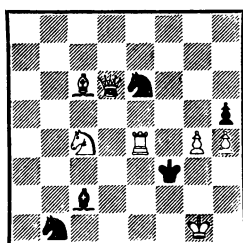
В замечательно экономичной форме представлена идея систематического движения фигур, получившая широкое распространение в современных этюдах.

Есть авторы этюдов (гораздо реже — авторы задач), подарившие миру лишь одно изумительное произведение. Как оно появилось? Вероятно, как результат счастливой находки. Совершенно не исключено, что подобная позиция случилась в партии или нашлась в результате анализа окончаний.

«АРОМАТНЫЕ ЦВЕТЫ УХОДЯЩЕЙ ПОЭЗИИ»

№ 43. А. В. Галицкий

«Шахматный журнал», 1892 г.



Мат в 2 хода

1. Са4!! -- цугцванг.

1...С : е4 2. Cd1×; 1...
Кр : е4 2. Сс6× и т. д.

Тема засады с неожиданным первым ходом, что мы видели в № 40, в изящной форме представлена в этой задаче наиболее значительного шахматного композитора дореволюционной России.

А. В. Галицкий (1863—1921) в 1889 г. окончил Казанский

университет, был земским врачом в Казанской, Вятской и Саратовской губерниях.

Живя в глуши, А. В. Галицкий много и плодотворно работал в области шахматной композиции. За время своей деятельности (около 30 лет) он составил более 1800 задач, в большинстве с легкофигурным материалом. Задачи его не были, однако, малофигурными и обычно перегружались большим числом белых пешек. Так возник стиль Галицкого.

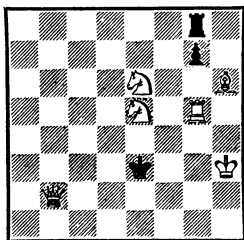
«Он, по существу, первым обратил внимание на легкие фигуры в задаче и в способах их использования был воистину неистощим» — так писал о нем журнал «Задачи и этюды».

Однако комбинации с применением только или главным образом легких фигур однообразны. И вот почему, заканчивая статью о А. В. Галицком, И. Д. Каценеленбоген («Задачи и этюды», № 2, 1928 г.) пишет: «Многое из того, что было ярко вчера, сегодня уже тускнеет. Но еще долго в благоухающих садах шахматной богини будут источать свои чары ароматные цветы, увы, уходящий поэзии Галицкого».

«ОНА СНИЗОШЛА, ЧТОБЫ ПОКОРИТЬ»

№ 44. С. Лойд

1892 г.



Мат в 2 хода

1. Фa1.

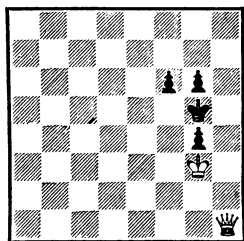
Еще один пример удивительно подходящего девиза, придуманного Лойдом. Королева (ферзь) «снизоходит» на a1 и покоряет короля.

«Она снизошла, чтобы покорить» — название популярной в то время комедии Гольдсмитта.

ЭНЕРГИЧНЫЙ ФЕРЗЬ

№ 45. К. Манн

1893 г.



Мат в 4 хода

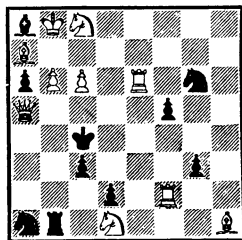
Если бы был ход черных, то мат они получали на следующем ходу: 1. . . f5 2. Фh4×, 1. . . Kpf5 2. Фd5×. Но для того чтобы передать черным очередь хода, надо сделать три хода.

1. Фa8! Kph6 (1. . . f5 2. Фd8+ Kph6 3. Фh8+ и 4. Фh4×) 2. Фh8+ Kpg5 3. Фh1!

КОНКУРС РЕШЕНИЙ

№ 46. С. Лойд

1893 г.



Мат в 3 хода

1. Le1!! Угроза 2. Ke3+ Kpb3 3. Л: b1×.

1...deФ (Кс2) 2. Kd6+ Kpb3 3. Cd5×.
 1...Kpb3 2. Cd5+ Kpc2 3. Ф : с3×.
 1...Л : d1 2. Фа4+ Kpd3 3. Лf3×, 2...Kpc5 3. b7×.
 1...Л : b6 2. К : b6+ Kpb3 3. Фа4×.

Задача была предложена Лойдом на конкурс решений, проводившийся на заключительном вечере нью-йоркского международного турнира 1893 г. Решить задачу надо было по диаграмме, представив в письменном виде все варианты.

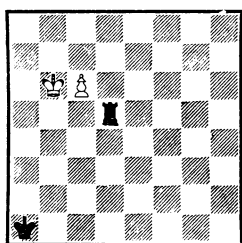
Первым — через 35 минут — дал решение победитель турнира Эм. Ласкер, вторым — Г. Пильсбери (40 мин.), третьим — У. Поллок (45 мин.).

Жаль, что такие вечера не проводятся теперь; интересно, как бы решали задачи современные гроссмейстеры!

ПЕШКА ПРЕВРАЩАЕТСЯ В ЛАДЬЮ

№ 47. Ф. Сааведра

Glasgo, 1895 г.



Выигрыш

1. с7.

У черных, оказывается, есть возможность воспрепятствовать превращению белой пешки.

1...Лd6+ 2. Kpb5.

Только так; если 2. Kpb7, то Лd7. Король не может всту-

пить на линию «с» (2. Kpc5) из-за 2...Лd1 и 3...Лc1+.

2...Лd5+ 3. Kpb4 Лd4+ 4. Kpb3 Лd3+ 5. Kpc2.

Теперь не выиграешь будущего ферзя шахом по линии «с». Как будто все кончено.

5...Лd4!

На 6. с8Ф следует 6...Лс4+ 7. Ф : с4 — пат, но...

6. с8Л!!

Грозит 7. Ла8× — защита одна.

6...Ла8 7. Kpb3.

Одновременно угрожая матом и атакая на ладью, белые выигрывают.

Может быть, это очень просто?

Братья В. и М. Платовы добавили белого слона и белую пешку. Появилась шестиходовая вступительная игра.

В. и М. Платовы, 1908 г.

Белые: Kpc3, Ch2, пп. с5, h5; черные: Kpa1, Лf1. Выигрыш. 1. Kpb4 Лf5 2. с6 Л : h5 3. с7 Лh4+ 4. Kpb5 Лh5+ 5. Kpb6 Лh6+ 6. Cd6! Л : d6+ 7. Kpb5, и далее как у Сааведры.

Либушкин добавил к материалу Сааведры белого коня и белую пешку. Получился этюд с двумя почти равноценными вариантами. Один — с превращением в ладью (по Сааведре) и другой — в слона.

М. С. Либушкин, 1931 г.

Белые: Kpd1, Ka2, пп. b5, с6; черные: Kpa1, Лс5. Выигрыш. 1. Kc1 Л : b5 2. с7 Лd5+ 3. Kd3! Л : d3 4. Kpc2, и далее как у Сааведры или 1...Лd5+ 2. Kpc2! Лс5+ 3. Kpd3! Л : b5 4. с7 Лb8 5. сbс!, и выигрыш.

По современным критериям Сааведра этюда не создал, он нашел только заключительную комбинацию, которую по-своему

превратили в этюды братья Платовы и М. Либушкин.

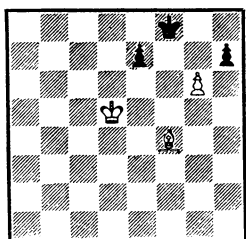
Но удивительное дело: полноценные этюды Платовых и Либушкина далеко не так известны, как этюд Сааведры! И вступительная игра или второй вариант, конечно обогащая содержание этюда, в то же время как-то снижает впечатление от замечательной комбинации Сааведры...

НАЧАЛО ХУДОЖЕСТВЕННОГО

ЭТЮДА

№ 48. А. Троицкий

«Новое время», 1895 г.



Выигрыш

1. Ch6+ Kpg8 2. g7 Kpf7
3. g8Ф+!!

Один слон, как известно, не матует, поэтому первые два хода белых имели целью спасение белой пешки. Теперь они ее жертвуют!

- 3... Кр : g8 4. Кре6 Kph8
5. Kpf7~ 6. Cg7×

До появления этюдов (составленных этюдов) Алексея Алексеевича Троицкого (1866—1942) блестящие, классические миниатюры (Сааведры, Ван-Флита и др.) были счастливыми находками. Троицкий стал первым, кто не только настойчиво искал необыкновенные концовки (маты, паты, вилки, линей-

ные удары и т. п.), но и превращал эти концовки в художественные произведения, добавляя к ним вступительную игру или развертывая игру в нескольких вариантах.

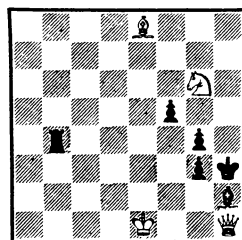
Троицкий в 1895—1898 гг. составил несколько десятков художественных этюдов и тем самым открыл новую область художественного творчества в шахматах (кстати, Троицкий стал единственным шахматистом, который за свою деятельность в области художественных шахмат удостоен звания заслуженного деятеля искусств РСФСР — в 1928 г.). То, что было до Троицкого случайностью (например, № 39), счастливой находкой (№ 47) или плодом анализа (№ 42), у Троицкого стало результатом непрерывной вдохновенной творческой работы.

На диаграмме приведен один из первых этюдов Троицкого, датированный первым годом деятельности его автора.

ИСТОКИ РОМАНТИЗМА

№ 49. А. Троицкий

«Новое время», 1897 г.



Выигрыш

1. Cc6 Лb1+ 2. Кре2 Л : h1
3. Cg2+! Кр : g2 4. Kf4+ Kpg1
5. Kpel g2 6. Ke2×

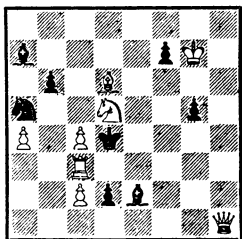
Как и в приведенном раньше этюде А. Троицкого, финал — мат одной легкой фигурой. Но впечатление от этого сильнее — черные погибают, несмотря на громадное превосходство в силах.

В этюдах первого периода творчества Троицкого (1895—1898 гг.) можно найти почти все этюдные идеи, ставшие основой для развития художественного этюда в последующие десятилетия.

ЗАДАЧА, КОТОРАЯ СДЕЛАЛА ЕГО ЗНАМЕНИТЫМ

№ 50. Ж. Фридлициус

St. Petersburg Zeitung, 1898 г., 1 приз



Мат в 3 хода

1. Лf3!!

1... ∞ 2. Фh4+ gh 3. Лf4×

1... К: c4 2. Лd3+ С: d3

3. c3×

1... С: f3 2. Фa1+ Кр: c4

3. Ke3×

1... С: c4 2. c3+ Кр: d5

3. Лf6×

Швед Жоэль Фридлициус (1869—1963) умер в 94 года. Однако, как пишут биографы, жизненное долголетие не совпадает с творческим: он составлял шахматные задачи всего 15 лет, в период с 1893 по 1908 г. Правда, это не совсем точно: в 1935 г. он участвовал в советском кон-

курсе трехходовой задачей, получившей V приз.

Приведенная на диаграмме задача завоевала I приз на конкурсе немецкой газеты, издававшейся в России. В статье «Работы Ж. Фридлициуса», опубликованной в 1955 г., она оценивается так: «Если бы он не составил больше ни одной задачи, то одна эта задача сделала бы его знаменитым».

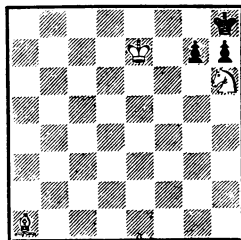
До войны ежегодно проводились конкурсы Трольхатанского шахматного клуба, собиравшие, как правило, наилучшие трехходовки чешского стиля. Организатором и судьей таких конкурсов был Фридлициус.

Пожалуй, в шахматной композиции Фридлициуса запомнят как судью и организатора этих замечательных конкурсов.

И ТАК, И ВВЕРХ НОГАМИ

№ 51. А. Галицкий

1900 г.



Мат в 3 хода

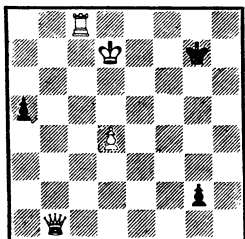
1. Cf6 gf 2. Kpf8.

Показано было (А. Гуляев), что если заставить пешки идти в другую сторону (то есть если внизу стояли бы черные, а сверху белые), то это тоже была бы трехходовая задача и решалась бы она не менее интересным способом: 1. Крc3 b1Ф 2. Кc2+ или 1... b1К+ 2. Крc2+.

«ПРУЖИНА»

№ 52. В. Шинкман

Chessmate, 1901 г.



Мат в 3 хода

1. Лс2!! угр. 2. Л : g2+,
1. . . g1Ф 2. Ф : g1+.

Удивительный первый ход — ладья уходит с хорошей позиции, отключает ферзя, но потом мощь этих фигур проявляется всюю.

Сильное впечатление создается потому, что все это происходит на пустой доске. Если бы присутствовали еще белые и черные пешки, стесняющие белые фигуры, такого эффекта не получилось бы.

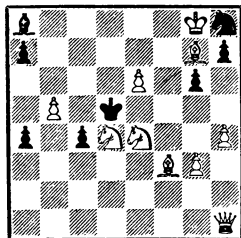
Интересно, что если бы не было пешки а5, задача не решалась: 1. Лс2 Крh8 2. Л : g2 пат.

СЛЕПОЙ КОМПОЗИТОР

№ 53. А. Мэкензи

Brit. Chess Magazin, 1902 г.

1 приз



Мат в 3 хода

1. Кf5!

1. . . ♗(a6) 2. Фh3! c3 3. Ке3×, 2. . . ab 3. Ке7×.

1. . . g5 2. Сg4! c3 3. Ке3×.

1. . . c3 2. Фb1! Кр : e6 3. Кс5×, 2. . . gf 3. Фа2×.

Задача классического стиля — многофигурная, многовариантная, варианты с тихими вторыми ходами или с жертвами фигур, заканчивающиеся многочисленными правильными матами.

В конце прошлого и в начале этого века именно такие задачи ценились и им отдавалась пальма первенства на конкурсах.

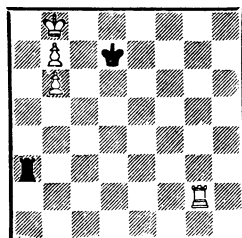
В таком стиле работали Н. К. Малахов (Россия), Г. Хитскот и П. Блэк (Англия) и особенно преуспевавшее венское трио: К. Эрлин, О. Немо и М. Фейгель. На далеком острове Ямайка в этом стиле составлял задачи А. Мэкензи (1861—1905).

В 1896 г. Мэкензи ослеп. Но не видя доски и фигур, он в уме представлял позицию. В последние годы жизни он создал лучшие задачи, к числу которых относится и помещенная на диаграмме, характерная для его творчества.

ЖЕРТВА ЛАДЬИ

№ 54. О. Дурас

Ŝachove Listy, 1903 г.



Выигрыш

Ворваться белым королем на линию «а» или «с» и так, чтобы следующим ходом его шахом не отогнали обратно, непросто.

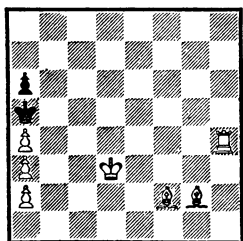
1. Лd2+ Кре7! 2. Лd6! Лс3 3. Лс6! и выигрывают.

Всего лишь три хода в этом знаменитом этюде гроссмейстера Ольджиха Дураса (1882—1957), названном Ф. Бондаренко жемчужиной. Число ходов решения — а к большему числу так стремятся высокотехнические композиторы — совсем не определяет его качества. Важно не число ходов, а их качество, их взаимная обусловленность. Промежуточные, идейно не необходимые, а лишь только удлиняющие решение ходы не улучшают, а ухудшают этюд.

ЗАСАДА

№ 55. В. Шинкман

Checkmate, 1903 г.



Мат в 3 хода

1. Лh2!! Кр : а4 2. Сс6+ Кр : а3 3. Сс5×

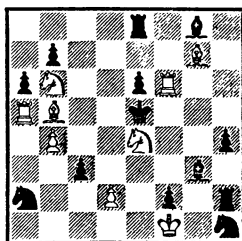
Засада всегда производит сильное впечатление, потому что она всегда неожиданна. В этой задаче фигура уходит с сильной позиции и прячется не за одну, а сразу за две фигуры.

«ГАМБИТ СТЕЙНИЦА»

№ 56. С. Лойд

1903 г.

I приз



Мат в 3 хода

1. Кре2!! f1Ф-† 2. Кре3.

Читатель, вероятно, знает, что главный ход в гамбите Стейница (1. е4 е5 2. Кс3 Кс6 3. f4 ef 4. d4 Фh4+) — 5. Кре2.

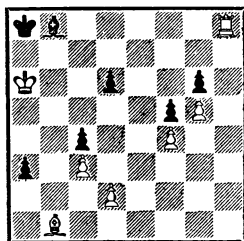
Таким же ходом (1. Кре2!!) открывается задача Лойда. На голову белого короля низвергается лавина шахов. Но 2. Кре3, и все в порядке!

Много подражаний вызвала эта изумительная задача и, может быть, только Киппинг (см. № 66) превзошел Лойда.

ЗАДАЧА РЕВОЛЮЦИОНЕРА

№ 57. П. Н. Лепешинский

1905 г.



Мат в 3 хода

1. Са2 d5 2. d4! cd 3. С : d5×

Владимир Ильич Ленин не

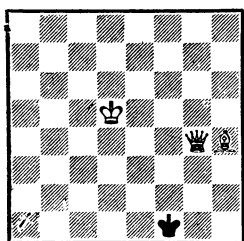
только играл в шахматы, но и любил решать задачи и этюды. По дошедшему до нас письму В. И. Ленина к брату — Д. И. Ульянову, по отдельным воспоминаниям современников мы знаем некоторые задачи, которые решал В. И. Ленин, и они для нас особенно дороги.

Эту задачу составил известный революционер-марксист П. Н. Лепешинский. В. И. Ленин ее решил за пять минут, не передвигая фигур.

ВРЕМЕННОЕ ОТСТУПЛЕНИЕ

№ 58. О. Вюрцбург

1905 г.



Мат в 3 хода

1. Фg7!! Кpe2 2. Фd4! и 3. Фе4× или 3. Фf2×.

Эту задачу в точности повторили В. Шинкман (1911 г.) и Л. Куббель (1941 г.).

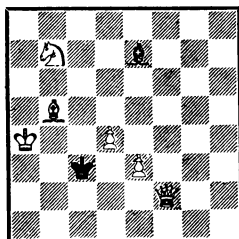
Формально можно считать, что и задача Вюрцбурга имеет предшественника (Котц и Кокелькорн, 1888 г.: белые — Кpe1, Фg5, Се7; черные — Кра4. 1. Кpe2 Крb3 2. Фd2), но у Котца и Кокелькорна совсем не тот первый ход, а в задаче Вюрцбурга все дело именно в первом ходе!

Известно, что задача Вюрцбурга очень нравилась В. И. Ленину.

РИМСКАЯ ИДЕЯ

№ 59. И. Котц и К. Кокелькорн

Deutsches Wochenschach, 1905 г.



Мат в 4 хода

Задача была посвящена авторами их другу, проживавшему в Риме, почему ее тема и получила вскоре название «римской».

Римская идея является почти столь же важной в тематике логической школы, как и индийская. Открытие этой темы основоположник и идеолог логической школы И. Котц (1843—1918) считал своим самым главным достижением.

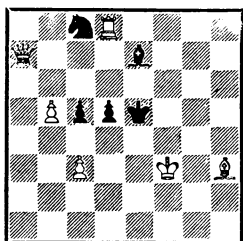
Суть римской идеи заключается в следующем. Белые могут так организовать мат черному королю: 1. Фе2; 2. Cd3 и 3. Фc2×, но у черных есть защита 1... Сg5 и 2... С:е3. Задача белых (это и есть основа римской идеи) — сделать так, чтобы эта защита в принципе сохранилась, но проходила бы в несколько иной ситуации, например с другого поля. Поэтому 1. Kd6 С: d6 и теперь 2. Фе2 Cf4, и опять нельзя 3. Cd3 из-за 3... С:е3, но возможно 3. ef Кр: d4 4. Фе5×.

Котц и Кокелькорн почти всегда выступали совместно. Котц придумывал идею, находил схему, а окончательную отделку производил Кокелькорн.

ЗАДАЧА Д. И. УЛЬЯНОВА

№ 60. Д. И. Ульянов

«Нива», 1909 г., № 3



Мат в 2 хода

1. Лd6!

Вероятно, Дмитрий Ильич Ульянов послал письмо брату, где его ознакомил с составленной им задачей. В ответном письме В. И. Ленин писал:

«Дорогой Митя! Получив твою задачку, я чутьчку «раззадорился» на шахматы,—а то совсем, совсем все позабыл. Не играл, кажись, год, а всего за последние годы сыграл несколько «гусарских» и «полугусарских» партий. Задачку твою я решил легко — Лd8—d6. . .»

Нам неизвестны другие задачи Д. И. Ульянова.

В ответ Владимир Ильич послал брату следующий этюд Платовых.

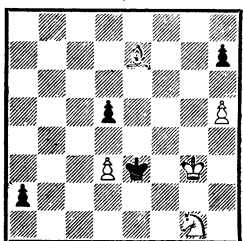
ЛЕНИНСКИЙ ЭТЮД

№ 61. В. и М. Платовы

Riger Tageblatt,

1909 г.

I приз



Выигрыш

1. Cf6 d4 2. Ke2!

Очевидный ход 2. Kf3 к выигрышу не ведет; 2. . .a1Ф 3. С : d4+ Ф : d4 4. К : d4 Кр : d4, и белые не могут провести пешку в ферзи.

2. . .a1Ф 3. Кс1!

Неожиданно белые искусно сплели матовую сеть вокруг короля. Грозит 4. Сg5×, а на h6 следует 4. Се5 и 5. Cf4×. Нельзя брать коня из-за 4. Сg5+, и нельзя 3. . .Kpd2 из-за 4. Kb3+.

3. . .Фа5.

Черные защищают поле g5, но следует 4. С : d4+! Кр : d4 (Kpd2) 5. Kb3+.

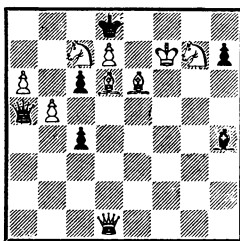
В конце своего письма к брату (см. № 60) В. И. Ленин пишет: «А вот в «Речи» увидел сегодня этюд, который решил не сразу и который мне очень понравился... Красивая штучка!»

«Ленинский этюд» — так теперь часто называют это красивое произведение братьев Платовых.

НАЗОЙЛИВЫЙ ФЕРЗЬ

№ 62. В. Шинкман

La Strategie, 1909 г.



Мат в 3 хода

1. Ксе8.

Как бы черные ни ответили, белые ухитряются напасть ферзем на ферзя и слона: 1. . .∞ 2. Фd1, 1. . .Фb6 2. Фd4, 1. . .с3 2. Фa4, 1. . . Cf6 2. Фа1, 1. . .Сg5 2. Фd2.

Эффектно!

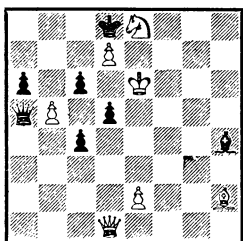
Но почему вокруг короля так много белых фигур, что они там делают, зачем нужен конь g7? Наконец, почему маты не чистые (поля атакованы по нескольку раз)? Оказывается, эти дефекты — результат небрежности. Что это так, мы увидим в следующей задаче.

ИЗ ЛАБОРАТОРИИ Д-РА ПАЛЬКОСКИ

№ 63. Э. Палькоска (по В. А. Шинкману)

Narodni Politika,

1909 г.



Мат в 3 хода

1. Cd6.

Все варианты как будто те же самые, что и в предыдущей задаче у Шинкмана. Но «Федот, да не тот».

Во всех случаях после 2. . . Ф : Ф или 2. . . С : Ф следует 3. Сс7 или 3. Се7 с чистым и экономичным, т. е. правильным, матом.

Приведя эти два примера, Л. И. Куббеля в своей известной статье «О правильных и неправильных матах в трехходовках» («Задачи и этюды», № 5, 1928 г.) писал: «...отсутствие правильных матов нередко объясняется недостаточным вниманием авторов к технической отделке своих произведений. Иногда этим грешат даже великие задачного мира, как наглядно показывают

примеры (этот и предыдущий), взятые нами из прекрасной книги Палькоски».

Основная мысль статьи Л. И. Куббеля, безусловно, правильна. Коротко она сводится к тому, что отказ от выражения темы с правильными матами допустим лишь в том случае, если с правильными матами ее выразить нельзя.

К сожалению, слово «нельзя» понимается как «не могу». Часто композитор просто не прикладывает должных усилий. Иногда же, наоборот, труда было затрачено так много, что когда задача, наконец, получилась, то составителю и в голову не приходит, что ее можно улучшить. «Слава богу, что и так получилась».

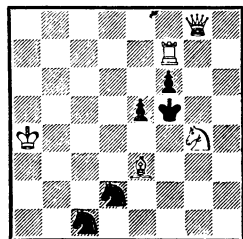
А потом кто-то с большим опытом, а может быть, и большим талантом взглянет на позицию чуть другим взглядом, повертит, покрутит, и возникает настоящее художественное произведение.

Может быть, такой двухступенчатый (или даже многоступенчатый) творческий процесс и есть главный путь создания истинных шедевров?

ИДЕАЛ КРАСОТЫ

№ 64. М. Хавель

Zlata Praha, 1911 г. 1 приз



Мат в 3 хода

1. Cc5!!

1. ... ♚ 2. Л : f6+ Кре4 3. Кf2×

1. ... Кpf4 2. К : f6! е4 3. Кd7×

1. ... Кре4 2. Кf2+ Кpd5 3. Лс7×

Господствующие установки чешской школы основываются на чувстве, а положения, которые она сформулировала (Кениг, Поспишил), в отличие от кодексов старо-немецкой школы (Бергер) не обязательны.

Вот что они говорят: «Мы признаем, что правильные маты, осуществленные гармоническими комбинациями очаровательных вариантов, представленные в изящной конструкции с максимальным использованием всех белых сил, составляют идеал шахматной задачи, и мы чувствуем, когда отдельная позиция достигает этого идеала».

Следует сказать, что в этой и следующей задаче этот идеал чешской задачи, очевидно, достигнут.

Многие считают, что наличие правильных матов составляет основную черту чешской задачи, отличая ее от задач других школ. Это неправильно. Лучшие задачи логической школы также имеют в основном варианте правильный мат, то же можно сказать и о старо-немецкой школе.

Способ комбинирования нескольких правильных матов, а не сами правильные маты является главным принципом чешских приемов.

Поэтому чешская задача не может быть одновариантной. Как минимум в ней должно быть три варианта (тогда способ комбинирования правильных матов мо-

жет быть показан достаточно выпукло), причем число правильных матов может быть и меньше трех.

Удивительно, что увеличение числа вариантов сверх трех почти ничего не дает, и большинство чешских авторов конструируют четвертый или пятый вариант только тогда, когда это не требует значительного увеличения материала.

Чтобы почувствовать красоту задачи чешской школы, надо побольше изучать ее лучшие произведения. Необходимо отбросить логическую критику и точные определения (например, есть ли дуали, двойная угроза и т. п.) и попытаться проникнуться духом произведения. Иначе задача не раскрывает своей красоты.

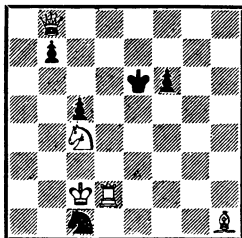
ЗАДАЧА ЭСТЕТА

№ 65. М. Хавель

Natal Mercury,

1911 г.,

I приз



Мат в 3 хода

1. Лg2!!

1. ... Кpd5 2. Фе8 Кр : c4 3. Лg4×

1. ... ♚ 2. Фg8+ Кpd7 3. Лg7×

1. ... Кpf5 2. Фс8+ Кре4 3. Лg4×

По содержанию эта задача близка к трехходовке И. Пос-

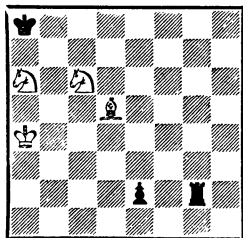
пишиля (№ 35). В ней скомбинированы три гармонично связанных мата одной и той же фигурой. Как и в той задаче, шах ферзем на втором ходу отнимает необходимое поле у черного короля. Но насколько шагнуло за 20 лет искусство составления чешских задач! Нет белых пешек — бездушных статистов, изящно построение, блестящ первый ход.

Художественные принципы (направления), сформулированные Кенингом и Поспишилем, получили наконец свое воплощение в превосходных задачах великих чешских мастеров, творивших в первой половине нашего века: З. Маха (1877—1954), Ч. Кайнера (1883—1945), Л. Кнотека (1892—1954), И. Моравеца (1882—1969), Ф. Матушека (1879—1956) и, конечно, М. Хавеля (1881—1958). Увы, это высокое искусство со смертью выдающихся мастеров чешской школы почти умерло. У наших современников нет того тонченного восприятия шахматной красоты, которым обладали в совершенно удивительной степени старые мастера и которых за это укоризненно называли эстетами.

СМЕЛЫЙ КОРОЛЬ

№ 66. К. Киппинг

Manchester City News, 1911 г.



Мат в 3 хода

1. Кра5!! е1Ф 2. Крб6!!, 1. . . Лг7 2. Ке7+, 1. . . Лг8 2. Кd4+.

Выше была показана знаменитая задача Лойда «Гамбит Стейница». Сейчас перед вами также очень известная задача плодovitого английского шахматного композитора и общественного деятеля (Киппинг создал и 32 года редактировал английский журнал по шахматной композиции «The Problemist»).

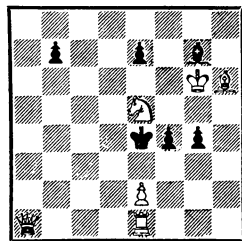
Белый король бесстрашно движется навстречу опасностям. После 1. Кра5 е1Ф+ 2. Крб6 шахи ему грозят со всех сторон, но они отражаются матующим ходом! Подкупает изящество построения.

Первый ход не только эффектен, но и тонок. Не решает 1. Крб5 (на первый взгляд не все ли равно — 1. Кра5 или 1. Крб5?) из-за ответа 1. . . Лг8!, и вариант 2. Крd4+ Кра7 3. Кb5× становится невозможен, так как поле b5 заблокировано.

БЕЛАЯ ПЕШКА

№ 67. М. Хавель

Magyar Sakujsag, 1913 г.



Мат в 3 хода

1. Фd1.

1. . . ∞ 2. е3 Кр : е5 3. еf4×.

1. . . С : h6 2. Кf3 gf 3. еf3×.

1. . . Кр : е5 2. е4 fe 3.

Л : е3×.

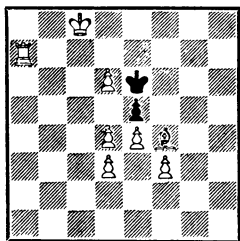
Желание использовать в идейных матах весь наличный белый материал часто приводило к составлению чешских задач без белых пешек. Поэтому создатель представил, что чешская школа игнорирует белые пешки вообще. Это неверно.

Наоборот. Нет более любимой фигуры у мастеров чешской школы, чем белая пешка. Но как заставить ее играть во всех трех тематических вариантах? Это очень трудно, но если удастся, то достоинства задачи выступают очень ярко, что мы видим на этом примере.

ЧЕТЫРЕ ПРЕВРАЩЕНИЯ

№ 68. О. Вюрцбург (по Г. Хэгу)

Pittsburg Gazette Times, 1914 г.



Мат в 3 хода

1. d7.

1. . . Kpe7 (Kpf7, Kpf6) 2. d8Ф+.

1. . . ed 2. d8Л.

1. . . ef 2. d8С.

1. . . Kpd6 2. d8К.

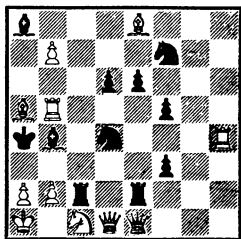
Лучшая из всех известных задач на превращение пешек. Белая пешка превращается во все возможные фигуры.

Используя задачу Г. Хэга (датский композитор, 1876—1951), О. Вюрцбург придумал ей высокохудожественную форму.

ОТКРЫТИЕ ПОЛУСВЯЗКИ

№ 69. К. Мэнсфилд

Hampshire Telegraph, 1915 г., 1 приз



Мат в 2 хода

1. Сс7 2. Ла5×

Черный слон b4 и конь d4, расположенные между черным королем и белой ладьей, находятся как бы в полусвязанном состоянии: если одна из этих фигур уйдет с четвертой горизонтали, другая окажется связанной. В этом смысл темы полусвязки, открытой в 1915 г. К. Мэнсфилдом (род. в 1896 г.).

Конечно, полусвязка очень распространенная схема и часто встречалась в задачах и раньше (см., напр., № 19), но лишь Мэнсфилд этой задачей показал, что на ее базе можно создать стратегически насыщенные варианты: 1. . . Са3 2. b3×

(с простым блокированием), 1. . . Са5 2. Лb6×

(со сложным блокированием), 1. . . Сс3 2. Лb3×

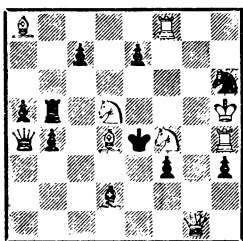
и 1. . . Сd2 2. Ф : c2 (с перекрытием). Чтобы полусвязка была полной, должны играть обе черные фигуры. При ходе коня d4 остается связанным слон b4, подобно тому как при ходе слона b4 связывается конь d4. Варианты с ходами коня d4 осложняются самосвязыванием: 1. . . К : b5 2. baФ×

и 1. . . Кс6 2. Ла5×

СТИЛЬ «ГУД КОМПЕНИОН»

№ 70. Г. Гвиделли

Good Companions, 1917 г., I приз



Мат в 2 хода

1. Сb2! ♞ 2. Фd4×, 1...c5
2. Кb6×.
1...e5 2. Кc3×, 1...Kf5
2. Кf6×, 1...b3 2. Фb1×.
1...f2 2. Фh1×, 1...Kf7
2. Фg6×.

В 1913 г. А. Уайтом было создано объединение любителей шахматных задач, названное «Good Companions Chess Problem Club» (сокращенно «Good Companions») и просуществовавшее до 1924 г. Ежемесячно проводились конкурсы двухходовок, в которых выработался определенный стиль. Вначале его называли «ново-американским», теперь — «стратегическим». Суть его заключалась в различных стратегических моментах, выявляющихся при защитном ходе черных и матующем ходе белых. Так, в данном примере в основных вариантах проходит развязывание белого коня d5 и сложное блокирование — первые два варианта (сложное блокирование отличается от простого тем, что использовать его можно лишь выключая белую фигуру). Основная тематика начального периода «Гуд компенион» — развязывание белой фигуры, перекрытия, блокирования — была затем дополнена стратегичес-

кими моментами, связанными с защитой (например, связывание угрожающей матом фигуры или развязывание черной фигуры как способ защиты), а затем (в значительной степени в результате работ советских композиторов, включившихся в разработку тем стратегической двухходовки — 1925—1930 гг.) со включениями и выключениями белых фигур.

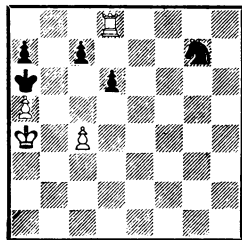
Приведенная задача характерна для раннего периода (1910—1925 гг.) стратегической двухходовки и является одним из лучших образцов. Прекрасный первый ход (из многих полей, куда может отступить слон, годится только поле b2) есть третий вариант с развязыванием (без сложного блокирования) и ряд дополнительных вариантов. Высоко ценилась в этих задачах легкость построения. В этой задаче композитор обошелся без белых пешек.

Непродолжительная творческая деятельность Г. Гвиделли (1897—1924) оставила заметный след в истории шахматной композиции. Талантливый композитор создал лучшие произведения раннего периода стратегической школы.

НЕ ПАТ, А МАТ

№ 71. А. С. Селезнев

Tijdschrift for Schak, 1920 г.



Выигрыш

Несмотря на небольшое материальное преимущество, белые достигают выигрыша, но единственными, этюдными ходами.

1. с5!

Если сразу 1. Лd7, то 1... Ке6 2. Ле7 Кс5+ и 3... Крb7. Теперь же после 1... dc не будет шаха Кс5, и белые в случае 2. Лd7 Ке6 3. Ле7 выигрывают обе пешки, что достаточно для выигрыша.

1...Ке6! 2. cd К : d8 3. dc Кb7!

Игра на пат.

4. с8Л! К : а5 5. Лс5 Кb7

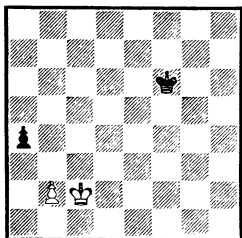
6. Лс6 ×.

Заключительная комбинация послужила прообразом для многих позднейших произведений.

ХОД КОРОЛЕМ

№ 72. Ф. Дедрле

Deutsches Wochensach, 1921 г.



Выигрыш

Удивительно, что в такой простой позиции выигрыш достигается не простым способом.

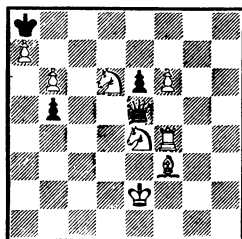
1. Крс3 не годится из-за 1...а3! 2. b4 Кре5 — ничья, а выигрывает 1. Крb1!! а3 2. b3! Кре5 3. Кра2 Крд5 4. Кр : а3 Крс6 5. Кра4.

КОНЕВОЕ КОЛЕСО

№ 73. А. Боттаци

8-й Американский шахматный конгресс, 1921 г.

I почетный отзыв по разделу «Меридитов»



Мат в 2 хода

1. Лg4.

Таск (максимальное выражение темы) — восемь развязываний коня (1...Фb2+ 2. Кd2×; 1...Фс3 2. К : с3× и т. д.). Очевидно, максимально возможное осуществление темы.

Для тасков художественные элементы (построение, первый ход и т. д.) второстепенны, главное — максимальное представление темы.

В данном блестящем примере мы видим не только таск, но и отличную по построению задачу. Полное коневое колесо с развязыванием выполнено в форме мередита (12 фигур).

Каковы тасковые достижения, например, в теме развязывания белой фигуры в двухходовке? Анализ литературы, сделанный английским композитором К. Морзе, показал следующее:

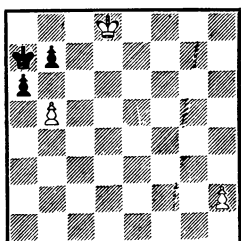
Развязываемая белая фигура	Максимальное число вариантов	
	Прямое развязывание	Развязывание путем перекрытия
Ферзь	5 (Бетман, 1919)	5 (Функ, 1920)
Ладья	7 (Гвиделли, 1921)	4 (Тен-Кате, 1926)
Слон	7 (Кериани, 1934)	4 (Лошинский, 1930)
Конь	8 (Боттачи, 1921)	4 (Тен-Кате, 1923)
Пешка	3 (Венинк, 1920)	4 (Тен-Кате, 1926).

Как видно, рекорды держатся очень долго, почти все были поставлены в двадцатых годах.

МАТ ПО ВОСЬМОЙ ГОРИЗОНТАЛИ

№ 74. Д. Джозеф

Brit. Chess Magazine, 1922 г.



Выигрыш

1. b6+.

Остались одни пешки, и удивительно, что белые выиграют, организовав матовые угрозы.

В случае 1. h4 аб пешки одновременно проходят в ферзи.

1...Kpb8! 2. h4 a5 3. h5 a4 4. h6 a3 5. h7 a2 6. h8Ф a1Ф.

Вот почему было сыграно 1...Kpb8: ферзя теперь взять нельзя из-за пата.

7. Фf8!

Но не 7. Фе8 из-за 7...Фg7!

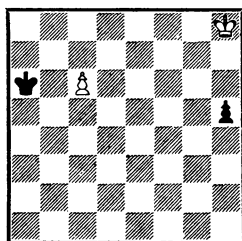
7...Фа3! 8. Фе8 Фа4 9. Фе5+ Кра8 10. Фh8!

С последующим матом (шахом) навскидку.

ПЕШКА НЕ УБЕГАЕТ

№ 75. Р. Рети

Kagans Neue Schachnachrichten, 1922 г.



Ничья

Белым не задержать черной пешки, тогда как черным белая совсем не опасна (1. c7 Kpb7). И все же...

1. Kpg7! h4

Пока черная пешка беспечно движется вперед.

2. Kpf6!

Неожиданно положение для черных становится тревожным. Если 2...h3, то 3. Кре6 h2 4. c7 с ничьей.

2...Kpb6 3. Кре5! Ничья.

Если 3...h3, то 4. Kpd6, а если 3...Kr:c6, то 4. Kpf4, задерживая пешку.

Появление этого этюда произвело фурор. Элементарное правило квадрата, оказывается, не всегда действует.

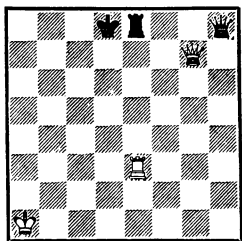
Рети опубликовал позицию с черной пешкой на h6 (а не на h5), но с первым ходом черных.

Сейчас не принято, чтобы в эту-дах начинали черные, и компо-зитор часто затрачивает значи-тельные усилия, чтобы передать ход белым.

ВЗАИМОПОМОЩЬ

№ 76. А. Мутерд

La Strategie, 1922 г.



Мат в 8 ходов

Как дать мат, если фигур только две и одна из них к тому же связана?

1. Ld3+ Крс8 2. Лс3+!

Развязывая ферзя.

2. . . Крb8 3. Фс7+ Кра8

4. Фа5+ Крb7 5. Фb4+ Кра6

6. Фа3+ Крb5 7. Фb2+.

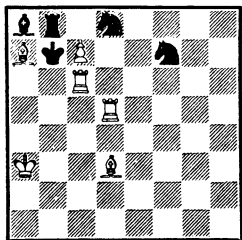
А этим ходом ферзь развя-зывает ладью.

7. . . Кра5 8. Ла3×.

ПРЕВРАЩЕНИЕ ПЕШКИ

№ 77. Г. Бетман

Good Companions, 1923 г.



Мат в 2 хода

1. Ld7.

На матующем ходу пешка может превращаться или в фер-зя или в коня. Необходимость превращения в ладью или слона мотивируется патом. Превраще-ние возможно, но только не на матующем ходу. Но если воз-можны превращения только в две фигуры, то разнообразить их можно, заставляя пешку пре-вращаться на разных (максимум трех) полях.

1. . . Крс8 2. cdФ×; 1. . . Лс8 2. cdK×.

1. . . Ке6 2. c8Ф×; 1. . . Кр : a7 2. c8K×.

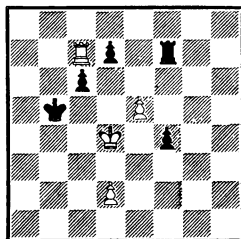
1. . . К : c6 2. cbФ×; 1. . . Кр : c6 2. cbK×.

С блеском и мастерством сде-лана эта задача-таск. Повторить его можно, превзойти нельзя.

«КЛАССИЦИЗМ»

№ 78. В. и М. Платовы

Časopis Českosl. Šachistu, 1923 г. I приз



Выигрыш

1. e6.

Очевидно, единственный ак-тивный ход, создающий черным, имеющим небольшой материаль-ный перевес, определенные зат-руднения.

1. . . Лf6.

Лучший ход, на остальные следует 2. Л : d7 или 2. ed с быстрым выигрышем.

2. Лb7+.

Необходимо отбросить короля, пока он не может попасть на вертикаль «с». Интересно, что перестановка ходов невозможна: 1. Лb7+ Кра6 2. е6 с5+!

2. . . Кра6.

Лучшее отступление — с падением на ладью.

3. еd Лd6+ 4. Крс5 Л : d2.

Как будто положение белых в результате четырех ходов не улучшилось, а ухудшилось. Пешка задержана ладьей сзади, ладья под боем, пешка f4 вот-вот двинется.

5. Лb2!

Нельзя 5. . . Л : b2 из-за

6. d8Ф и 5. . . Л : d7 из-за 6. Кр : с6 с выигрышем ладьи (ввиду угрозы мата).

5. . . Лd3!

Если 5. . . Лd1, то 6. Кр : с6 Лс1+ 7. Кpd6 Лd1+ 8. Крс7 Лс1+ 9. Кpd8 f3 10. Лd2. Теперь же нельзя 6. Кр : с6, так как ладья стоит не на первой, а на третьей горизонтали. Последует 6. . . Лс3+ 7. Кpd6 Лd3+ 8. Крс7 Лс3+ 9. Кpd8 Ле3! 10. Лd2 Крb7 11. Лb2+ Кра7 12. Лb4 f3 13. Крс7 Лс3+ 14. Кpd6 Лd3+ 15. Крс6 Лс3+ 16. Кpd5 Лd3+ —ничья.

6. Лb3!

Завладев третьей горизонталью, белые смогут взять на с6 например: 6. . . Лd2 7. Кр : с6 Лс2+ 8. Кpd6 Лd2+ 9. Крс7 Лс2 10. Кpd8 Ле2 11. Лf3 Ле4 12. Крс7 Лс4+ 13. Кpd6 Лd4+ 14. Крс6 Лс4+ 15. Кpd5 и выигрывают.

Направление, названное А. О. Гербстманом условно «этюдным классицизмом», характеризуется тем, что идею (содержание, комбинацию) предопределяет материал. Очевидно, что

идея рассмотренного этюда определяется материалом. Представленная здесь комбинация возможна только в ладейном эндшпиле.

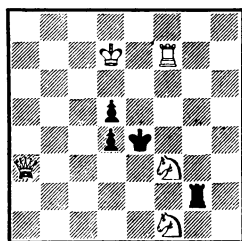
В. и М. Платовы в России, Г. Ринк во Франции и некоторые другие относятся к плеяде этюдистов с четко выраженным классицистическим направлением в творчестве (термин «классицизм» не совсем удобен, так как Троицкий, Куббель, Гурвич и Либушкин, конечно, классики этюда, хотя не «классицисты» в описанном выше смысле).

Этот этюд, кроме того, что он очень характерен как представитель «классицизма», важен для нас еще и тем, что он знаменует первый крупный успех советских композиторов на международной арене. Правда, композиторов, успешно выступавших и до Октябрьской революции. Это успех ветеранов, но еще не успех молодых советских этюдистов.

БЛОК

№ 79. К. Мэнсфилд

Morning Post, 1923 г.



Мат в 2 хода

1. Фа6.

По этой очень известной задаче К. Мэнсфилда познакомимся с двумя важными моментами.

1. В начальном положении на все ходы черных есть матующий ход: 1... Л ∞ (по вертикали) 2. К1d2 \times ; 1... Л ∞ (по горизонтали) 2. Кg3 \times ; 1... d3 2. Фe7 \times , но выжидательного хода нет. После первого хода на эти ответы черных следуют другие маты: 2. Фe2, 2. Фg6 и 2. Фe6 \times . Такие задачи называются блоками.

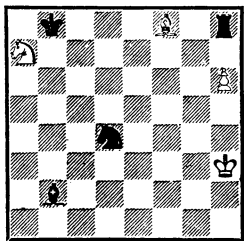
2. В начальном положении «висит» мат конем на d2 и g3, но ладья с поля g2 защищает эти два поля. Поля d2 и g3 (а после первого хода — поля e2 и g6) называются фокальными, а поле g2 — контрольным.

Необходимость защищать фокальные поля с ограниченного числа контрольных полей позволяет осуществлять интересные и эффектные замыслы.

Задача Мэнсфилда — изящное выражение темы фокальных точек в двухходовом блоке.

ЛАСТОЧКА, КОТОРАЯ СДЕЛАЛА ВЕСНУ

№ 80. Ж. Вильнев Д'Эсклапон
Schweiz. Schachzeitung, 1923 г., 1 прил



Выигрыш

1. Cg7 Лh7 2. Kpg4 Кр : a7.

Как было показано значительно позже, белые не выигрывают при других ответах черных, то есть формально этюд

неправильен. Его надо начинать с третьего хода, а первые два просто отбросить. В этом, как и в некоторых других случаях (см., напр., № 13), в произведении оказался дефект. Для исторической точности все же в этой книге приводятся позиции в первоначальной редакции, но указываются дефекты и способы исправления.

3. Kph5.

Грозит 4. Kpg6. Черные жертвуют слона.

3... Kf5! 4. C : b2.

5. Kpg6? Л : g7+ и выигр.

4... Л : h6+ 5. Kpg5 Лh2!

Хуже 6... Лb6 из-за 7. Се5 К ∞ 8. Cd4.

6. Ce5! Лf2 7. Cf4 Kd4!

Только так, иначе 8. Се3+ с выигрышем ладьи.

8. Ce3 Лf5+.

Идет напряженная борьба, черные никак не могут отвести без потерь свои фигуры на безопасные места.

9. Kpg4 Лd5 10. Kpf4 Kpb6.

Черный король идет на помощь своим фигурам.

11. Kpe4 Kpc5 12. Kpd3.

Клубок черных фигур завязан в центре доски. Ни ладья, ни король не могут покинуть коня d4, а белые спокойно маневрируют слоном по диагонали e3—g1. Ничья.

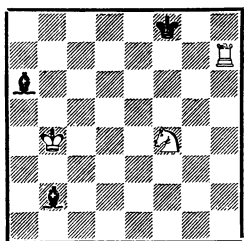
Типичный и яркий реалистический этюд. Он практически единственный хороший этюд в этом роде, который был опубликован на Западе в те годы, и поэтому не знаменовал там начала нового течения. Но для советских композиторов он стал отправным пунктом в развитии новых художественных принципов этюда (изящное начальное положение, напряженная

борьба в процессе решения, эффективное и строго экономичное заключительное положение).

ОХОТА НА СЛОНОВ

№ 81. Г. Ринк

Česke Slovo, 1924 г., II приз



Выигрыш

Для выигрыша надо поймать одного из слонов.

1. Ла7 Cf1.

Конечно, нельзя 1. .Cc8 из-за 2. Ла8. Теперь ладья нападает на другого слона.

2. Ла2 Ch8.

Если 1. .Cf6 или Cg7, то 2. Лf2 с выигрышем чернопольного слона.

3. Ла8+ Kpg7 4. Ла1 с выигрышем белопольного слона.

Типичный этюд классического направления, демонстрирующий борьбу ладьи против слонов, раскрывающий, если можно так выразиться, в чистом виде свойства фигур и доски.

По заключительной позиции можно познакомиться с понятием доминации. На фигуру напали, она может пойти на много полей, но все они под боем.

Доминация здесь правильная, то есть чистая и экономичная (все поля недоступны по одной причине, и все белые фигуры заняты).

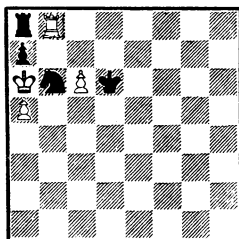
Г. Ринк, изучая свойства доски и фигур, составил не-

сколько сот такого рода этюдов, что знаменовало определенный этап развития шахматного этюда. В этом множестве приведенный выше, вероятно, один из лучших.

ПЕШКА СИЛЬНЕЕ ЛАДЬИ

№ 82. М. Г. Кляцкин

«Шахматы», 1924 г.



Выигрыш

1. c7 Кр : c7 2. ab+ Кр : b8 3. b7 и выигрывают.

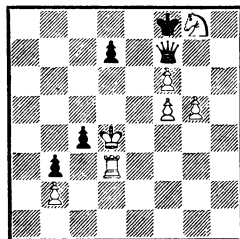
«Замечательная позиция — слабая пешка торжествует над ладьей» (А. О. Гербстман).

С точки зрения современных представлений, это не этюд, а только концовка этюда. Ее и использовали другие композиторы.

«ЗАЩИТА КЛЯЦКИНА»

№ 83. М. Г. Кляцкин

«Известия», 1924 г.



Выигрыш

1. Л : b3!

Материальное соотношение таково, что можно пытаться играть на выигрыш, используя стесненное положение черных. Но белые вместо постепенного усиления позиции отдают весь фигурный материал (на 1. . .Фе8 следует 2. Кh6 с последующим продвижением пешки «g»).

1. . .cb 2. g6! Ф : g8 3. Крс5, и черные проигрывают.

Белые выигрывают, несмотря на поразительное неравенство в силах. Материал не является основой содержания, как мы это видели в классических этюдах. «Цель — идейно яркое, необычное положение, эстетическое впечатление от которого основано на контрасте между слабыми силами белых и огромными возможностями, в них заложенными, между гигантскими силами черных и ничтожными возможностями их применения. На смену классике приходит романтика» (А. О. Гербстман, «Шахматный этюд в СССР», 1934 г.).

Романтическое направление началось в шахматном этюде с М. Г. Кляцкина (1899—1926), составившего всего лишь несколько произведений, но почти все романтические.

Говорят, что вычурные позиции таких этюдов не могут понравиться шахматистам-практикам, они по вкусу лишь композиторам. Поэтому уместно будет заметить, что М. Г. Кляцкин был сильным шахматистом-практиком. Он изобрел защиту 1. e4 Кf6, указал основную идею защиты (черные позволяют белым создать пешечный центр для того, чтобы подвергнуть его атаке) и в начале двадцатых годов применил дебют на практике. Алехин знал об этом и исполь-

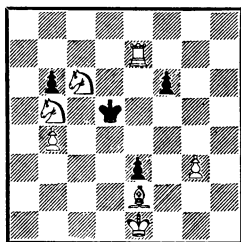
зовал это открытие Кляцкина в международных турнирах, не выдавая, кстати сказать, его за свое изобретение.

В двадцатых годах этот дебют назывался дебютом Кляцкина, затем, немного позже, дебютом Кляцкина — Алехина. История сохранила за ним название «защита Алехина».

ТРЕХХОДОВЫЙ БЛОК

№ 84. И. Балик

Narodni Politika, 1924 г., 1 приз



Мат в 3 хода

Мы раньше имели возможность познакомиться с блоками в форме двухходовки. Это такие задачи, в начальном положении которых есть ответы на все ходы черных, но нет выжидательного хода, и первый ход меняет (все или частично) готовое решение.

В трехходовой форме это сделать, разумеется, намного труднее. Тем изумительнее эта задача малоизвестного чешского автора, составившего блок с тремя вариантами, в иллюзорном и действительном решении заканчивающимися правильными матами.

В начальном положении на 1. . .f5 следует 2. Ке5 Кре4 3. Cf3× (мат правильный). На 1. . .Кр : с6 есть ответ 2. Сс4 и 3. Лс7× (он сохраняется и в дей-

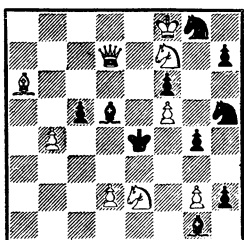
ствительном решении). Первый ход изумителен — 1. Лg7!! (нет выжидательного хода, например 1. Kpd1 Kp : c6 2. Cc4 e2+), и на 1...f5 следует 2. Лg6 f4 3. Kc3×, на 1...Kpe6 — 2. Cc4+ Kpf5 3. Kd6× и на 1...Kpe4 — 2. Kc3+ Kpf5 3. Kd4×.

Прошло почти 50 лет, и много составлено трехходовых блоков, но такого изящества никто не смог добиться.

ЖЕРТВЫ ФЕРЗЯ

№ 85. М. В. Тронов

«Шахматы», 1924 г., 1 приз



Мат в 3 хода

1. Фd6.
- 1... ♞2. Фе5+! fe 3. Kd6×.
- 1... Kpf5 2. Фе6+! Kp : e6
3. Cc8×.
- 2... C : e6 3. Cd3×.
- 1... Cd4 2. Фf4+! K : f4
3. Kg3×.
- 1... c4 2. Ф : d5+ Kp : d5
3. Cb7×.

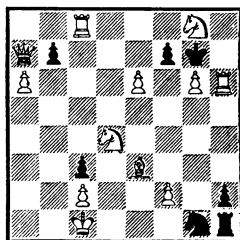
Жертва ферзя всегда эффективна. Здесь мы видим четырехкратную жертву ферзя, и все варианты заканчиваются правильными матами.

М. В. Тронов — активный композитор двадцатых годов — составлял трехходовки только такого содержания. Многократные жертвы ферзя, заканчивающиеся правильными матами.

ПОЛОВИНА ПЕРВОГО ПРИЗА

№ 86. Л. И. Куббель

Magyar Sakkvilag, 1925 г., 1 приз



Обратный мат в 2 хода

В задачах на обратный мат белые заставляют черных себя заматывать.

Есть два способа это сделать: 1) лишить черных всех свободных ходов, чтобы остались только матующие (что мы видим в данном случае); 2) белые, нападая на короля, вынуждают матующий ход.

1. Kc6.

Любой отскок коня g1, и белым мат (обратите внимание, после Ke2 мат правильный — заняты все черные фигуры). Должна двинуться одна из черных пешек, вторая оказывается связанной, а первую белые должны застопорить. В задаче каждая из пешек делает 4 хода — «двойной пиккенини».

(Если черная пешка создает своими движениями четыре варианта, то эта тема называется «пиккенини». А дал это наименование теме С. Лойд в честь негритенка, которого в доме Лойда звали Пиккенини.)

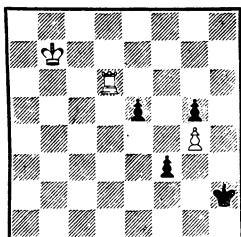
- 1...bc 2. Cc5; 1...b6 2. C : b6; 1...b5 2. Kb4; 1...ba 2. Ka5; 1...fe 2. Ke5; 1...f6 2. Cd4; 1...f5 2. Cf4; 1...fg 2. Cg5.

На конкурс одновременно с задачей Л. И. Куббеля пришла почти такая же задача шведа Ольсена. Судьи приняли соломоново решение — I приз (не первый и второй, а только первый) разделить между двумя задачами! Случай, кажется, беспрецедентный, но решение, вероятно, правильное.

БРАТЬЯ

№ 87. В. Н. и М. Н. Платовы

«64», 1925 г., III приз



Ничья

1. Крс6.

Или 1. Лf6 Кpg2 2. Крс6 е4 3. Крд5 е3, и черные выигрывают. 1... е4.

Но не 1... f2? 2. Лf6 Кpg2 3. Крд5 f1Ф 4. Л : f1 Кр : f1 5. Кр : е5, и белые даже выигрывают.

2. Крд5 е3 3. Кре4 е2 4. Кр : f3 е1Ф 5. Лh6+ Кpg1 6. Лh1+ Кр : h1 — пат.

Роль братьев Платовых в деле развития и становления этюдного искусства в СССР трудно переоценить. Начав составлять задачи в 1903 г., братья большей частью выступали совместно.

В. и М. Платовы — единственные композиторы, об одном из этюдов которых до нас дошло высказывание В. И. Ленина (см. выше, № 61).

В 1914 г. бр. Платовы издали сборник своих этюдов, содержащий 153 произведения.

В предисловии они писали, что стремились «представить возможно полнее борьбу различных сил, чтобы показать те или иные комбинации и особенности, свойственные той или иной фигуре, а также приемы нападения и защиты, возможные при борьбе различных фигур между собой». Нетрудно заметить, что здесь сформулировано кредо классицизма.

В двадцатых годах В. Н. Платов издал книгу, немало способствовавшую развитию этюдного творчества в СССР. Это был первый в СССР сборник этюдов различных авторов, превосходно подобранных и снабженных краткими примечаниями.

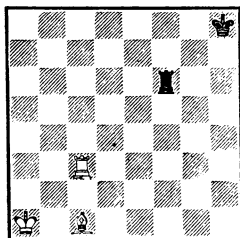
В 1928 г. братья Платовы издали второй сборник своих этюдов (200 произведений), подводя итог 25-летней творческой деятельности, «выдержанной в лучших классических канонах».

Эти годы были для советского этюда особенно важными: появилась на сцене высокоталантливая, ищущая молодежь, началась переоценка ценностей.

СИММЕТРИЯ

№ 88. Р. Бианкетти

1925 г.



Выигрыш

1. Сб2.

Полная диагональная симметрия, как бы два этюда в одном, очевидно, варианты будут

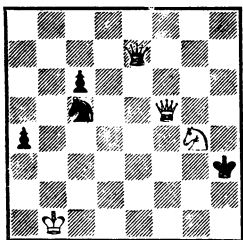
одинаковые; пойдут ли черные ладьей на f8 (h6) или f7 (g6)?

1. . . Лf8 2. Лс7+ Кpg8
3. Лg7+ Кph8 4. Кра2!
1. . . Лi7 2. Лh3+ Кpg8
3. Лh8×.

БЕГ КОРОЛЯ

№ 89. Л. И. Куббель

«Сборник этюдов», 1925 г.



Выигрыш

Белые перегоняют короля с одной стороны доски на другую, где его ждет гибель.

1. Ke3+ Кpg3 2. Фg4+ Кpf2
3. Фf4+ Кре2 4. Фf1+ Кpd2.
Коня брать нельзя из-за
5. Фe1+.
5. Фd1+ Кpc3 6. Фc2+ Кpb4.
Или 6. . . Кpd4 7. Kf5+.
7. Фb2+ Kb3.
Или 6. . . Кра5 7. Kc4+ и
8. Фb6×.

8. Фа3+!! Кр : а3 9. Кс2×.

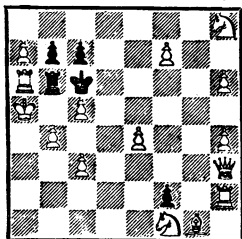
Один из наиболее известных этюдов Л. И. Куббеля.

БАБСОН-ТАСК

№ 90. Г. Бетман

Good Companions, 1925 г.

Тематический конкурс



Обратный мат в 3 хода

Американец Бабсон сделал вызов композиторам, предложив составить такую задачу, чтобы на четыре превращения черной пешки — в ферзя, ладью, слона, коня — белые отвечали бы аналогичными четырьмя превращениями.

Выполнил это задание Г. Бетман, но в форме обратных матов.

Посмотрим решение: 1. а8С и если бы у черных не было хода пешкой f2, то они вынуждены были бы играть 1. . . Л : а6×. Но они имеют возможность сыграть 1. . . fg, превращая пешку в одну из фигур; задача белых — уничтожить вновь появившуюся фигуру и вынудить черных сыграть Л : а6×. Посмотрим, как это делается.

1. . . fgФ. Тогда 2. f8Ф, для того чтобы на 2. . . Ф : c5 или 2. . . Ф : f1 сыграть 3. b5+, вынуждая 3. . . Ф : b5×, а на другие ходы ответить взятием ферзя и 3. . . Л : а6.

1. . . fgЛ. Теперь нельзя 2. f8Ф, так как после 2. . . Л : f1 3. Фf : f1 поле а6 находится под боем и на 3. . . Л : а6+ есть ответ 2. Ф : а6. Поэтому 2. f8Л.

1. . . fgС. Надо найти ответ на 2. . . С : c5, так как 2. b5+ уже не годится. Выручает превращение в слона (чтобы после 2. fgС С : c5 был ход 3. С : c5).

1. . . fgК. Белые отвечают 2. f8К, чтобы после 2. . . К : h3 продолжать 3. Л : h3, и поле d7 снова атаковано.

Задача составлена очень искусно. В задачах на обратный мат белые и черные фигуры меняются ролями. Надо экономить, в первую очередь на актив-

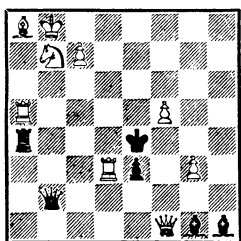
ной стороне, то есть на черных фигурах.

Прошло много лет, но никто пока не решил задачи, поставленной Бабсоном, полностью, никто еще не составил ортодоксальной задачи, отвечающей требованиям Бабсон-таска.

РАСЦВЕТ СТРАТЕГИЧЕСКОЙ ДВУХХОДОВКИ

№ 91. А. Эллерман

Alfieri di Re, 1925 г., I приз



Мат в 2 хода

1. Лd7! ∞ 2. Фf4×

1...Фd4 2. Кd6×, 1...Фe5
2. Кc5×, 1...Фf2 2. Кd8×,
1...Сf2 2. Ф : h1×, 1...Сf3
2. Фd3×, 1...Лd4 2. Ле7×

В 1924 г. двадцатисемилетний итальянский композитор Гвиделли умер от воспаления легких. Шахматная общественность организовала большой конкурс его памяти. Первый приз на этом конкурсе завоевал аргентинец А. Эллерман. Настоящую его задачу многие считают лучшей в стратегической двухходовке — великолепен первый ход (нельзя 1. Лd8 из-за 1...Фf2, и нет мата 2. Кd8×), интересна основная тематическая игра (1...Фd4 и 1...Фe5) и дополнительные варианты, превосходно построение.

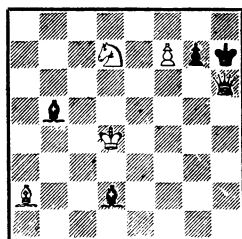
Но главное не в этом. В прежних задачах развязывание осуществлялось при помощи перекрытия (черная фигура становилась между связанной белой фигурой и белым королем; см., например, № 70). Эллерман предложил новую форму — так называемое прямое развязывание. Связывающая фигура уходит с линии связывания, матующий ход становится возможным не только вследствие развязывания, но и вследствие дополнительного фактора ослабления, например блокирования (как в рассматриваемом примере). Такой вид развязывания вначале назывался «эллермановским». Теперь принят термин «прямое развязывание».

А. Эллерман прожил долгую жизнь (1893—1970), составил более 2000 задач, исключительно двухходовок, завоевал много конкурсных отличий, но, пожалуй, I приз на этом конкурсе — самый его большой успех, а эта задача — самая лучшая.

ВЕЧНЫЙ ПАТ

№ 92. Ф. Прокоп

Конкурс Всесоюзной шахматной секции, 1925 г.



Ничья

1. Кf8+ Кph8 2. Кg6+!
Ф : g3 3. f8Ф+ Кph7 4. Сb1!

На 4. . .Ф : b1 следует 5. Фf5+ Ф : f5, и белым пат. Но если дать промежуточный шах?

4. . .Сс3+ 5. Крe3.

Нельзя 5. . .Ф : b1 из-за 6. Фf5+ Ф : f5 пат (но при положении белого короля на e3).

6. . .Cd4+ 7. Крd2.

Опять нельзя 7. . .Ф : b1, на сей раз из-за 8. Фh8+ Крg6 9. Фh7+ Кр : h7 — пат (белый король на d2).

7. . .Се3+ 8. Крc3.

И опять нельзя 8. . .Ф : b1 из-за пата после 9. Ф : g7 (белый король на c3).

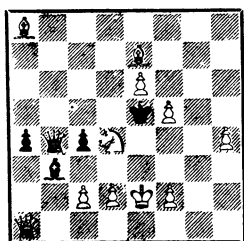
8. . .Cd2+ 9. Крd4.

И пришли к исходному положению. Без конца можно «крутиться» и в обратном направлении.

«СМЕЛОГО ПУЛЯ БОИТСЯ...»

№ 93. Л. И. Куббель

Brit. Chess Probl. Society, 1925 г., 1 приз



Мат в 3 хода

1. Крf3.

1. . .Фс3+ 2. Крg4! ~ 3. Кf3×.

2. . .Ф : d4+ 3. f4×.

1. . .Фb7+ 2. Кс6+ Крd5 8. Кb4×.

Многое в этой задаче Л. И. Куббеля не соответствует художественным нормам. Первым ходом отнимается поле у черного короля (f4), только два варианта (нет третьего, заканчивающегося правильным матом), использование белых пе-

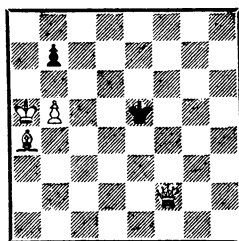
шек оставляет желать лучшего. И тем не менее острый замысел не может оставить нас равнодушными. Правила только тогда правильны, когда есть исключения (именно исключения, которые сами не должны превратиться в правила).

«Первый ход хотя и отнимает у черного короля одно поле, все же очень тонко, так как подставляет белого короля под два мощных шаха... Оба шаха черного ферзя ведут к блестящим хамелеонным матам при одновременной связке его. Хотя содержание задачи, по существу, исчерпывается этими двумя вариантами, но идея ее так остра и пикантна, что задача запоминается надолго». Вот что писали известные композиторы Г. Андерсен и Н. Хэг, присудив этой задаче I приз.

ФОРМА НЕЙМАНА

№ 94. М. Б. Нейман

«Задачи и этюды», № 1, 1926 г.



Кооперативный мат в 2 хода

Задачи на кооперативный мат, пожалуй, самая распространенная форма неортодоксальных задач. Как известно, в этих задачах обе стороны «совместными усилиями» строят мат черному королю, решение, согласно закону единственности, должно быть одно, но это приводит

к «отсутствию вариантов, комплекс которых позволил бы гораздо полнее выразить некоторые идеи» (М. Б. Нейман, «Задачи и этюды», № 1, 1926 г.). И вот Нейман в 1925 г. предложил составлять кооперативные маты, которые имели бы несколько решений — вариантов. Разумеется, каждое решение должно удовлетворять требованиям красоты, экономичности и не содержать перестановки ходов (последнее наряду с побочными решениями — главная трудность при составлении кооперативных матов).

М. Б. Нейман иллюстрировал свое предложение приведенной на диаграмме задачей. Ее решения (начинают черные):

1. Kpe4 Kpb4 2. Kpd3 Cc2×.
1. Kpd5 Фе3 2. Kpc4 Cb3×
и дополнительный вариант

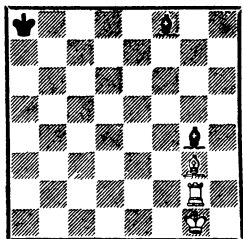
1. Kpd6 Фf8+ 2. Kpc7 b6×.

Сейчас кооперативные маты с несколькими решениями очень распространены; этот вид задачи называется «форма Неймана».

ЭХО В ЭТЮДЕ

№ 95. М. Хавель

I приз конкурса Чешского шахматного союза, 1926 г.



Выигрыш

1. Cf2 Ce6!
Иначе 2. Лg8
2. Лg6 Cd5! 3. Лg5 Cc4
4. Лg4 Cb3 5. Лg3 Ca2.

При других отходах слона выигрыш достигается быстрее. Теперь ладья, уже по горизонтали, гонит другого слона.

6. Lf3 Ce7 7. Le3 Cd6 8. Ld3 Cb4 9. Ld4 и выигрывают.

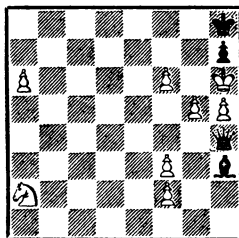
Идея повтора («эхо»), получившая столь широкое развитие в задачах чешской школы, перекочевала и в этюд. В этом этюде великого чешского композитора М. Хавеля, составившего несколько экономичных и красивых этюдов, в кристально чистой форме представлена идея систематического движения фигур. Первое преследование слона по вертикали (2—5-й ходы белых) перекликается с эхо-преследованием по горизонтали.

ПЕРВЫЙ ПЕРВЫЙ ПРИЗ

№ 96. Л. А. Исаев и С. С. Левман

Magyar Sakkvilag, 1926 г.

I приз



Выигрыш

1. a7 Фa4 2. f7 Фa3.

Сейчас мы увидим, как в этюде реализуется задачная тема фокальных точек. В данном случае это поля a8 и f8, которые ферзь контролирует с полей a3 и f3.

3. Kb4 Ф : f3 4. Kd5! Фa3
5. Ke7! Фf3 6. Kg6+ и выигрывают.

Этюд этот замечателен в нескольких отношениях:

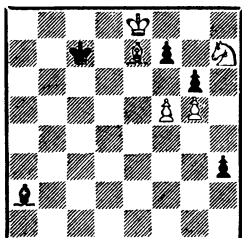
оно один из первых, где чисто задачная тема логической школы выражена в этюдной форме;

он получил первое высшее отличие, которым награждены на зарубежном конкурсе молодые советские композиторы, начавшие свою деятельность после Октябрьской революции. Примечательно, что Л. Исаев и С. Левман — композиторы задачные, и в их творчестве этот этюд, кажется, единственный.

«КРЕПОСТЬ»

№ 97. Ф. Симхович

«Шахматы», 1926 г., 1—11 приз



Ничья

Белые не могут препятствовать движению пешки h3 в ферзи, после чего силы окажутся слишком неравными, чтобы продолжать сопротивление в открытом бою. Но белые избегают открытого боя. Они строят крепость, которую черным, несмотря на громадное превосходство в силах, не взять штурмом.

1. Cf6 Kpd6.

1. . . h2? 2. Ce5+.

2. Ce7+ Kpe5 3. Cd8 Kpd6

4. Ce7+ Kpc6.

Так как черные стремятся к выигрышу, то их, очевидно, не устраивает повторение ходов, но они вступили королем на диагональ a8—h1, будущий ферзь отрезан от поля a8, что имеет важное значение. Теперь белые приступают к сооружению крепости.

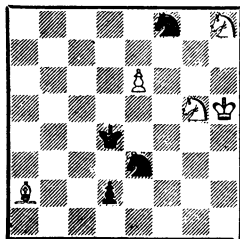
5. f6! h2 6. Cf8! h1Ф 7. Ch6! с последующим 8. Kpf8 и 9. Kpg7, и белый король укрылся в крепости.

Так как черный король оказался на c6, нет шаха ферзем на a8, который мог бы отрезать белого короля от крепости.

МАТ ПОСРЕДИ ДОСКИ

№ 98. С. М. Каминер

«Шахматы», 1927 г., 1 приз



Выигрыш

В окончании, где участвуют только легкие фигуры (без пешек), выигрыш может быть достигнут лишь при преимуществе в две фигуры; таким образом, пока соотношение сил внушает черным надежду...

1. Kf3+ Kpc3.

Пешку d2 белые возьмут ходом позже. Сейчас есть возможность продвинуть свою пешку на e7 и тем еще больше обострить ситуацию (нельзя было 1. e7 из-за d1Ф+).

2. e7 Kd7.

Не годится 2. . . d1Ф из-за 3. efФ. Черные препятствуют превращению белой пешки в ферзя (2. . . Kf6+).

3. К : d2 Kf5!

Нельзя было 3. . . Kp : d2 из-за 4. Kpg5, и пешка проходит в ферзи. Но сейчас пешка e7 под боем, двинуться она не может (4. e8Ф Kg7+). Белым что-то надо отдать: или коня d2, или пешку.

4. Кс4+! Крd4 5. е8К
Кр : е4.

Ничейное соотношение сил сохранилось, и пешки исчезли, но...

6. Сb1+ Крe5.

Коня f5 надо защищать.

7. Кg6+ Крe6 8. Са2×.

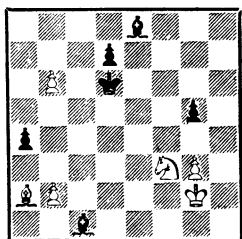
Оживленная фигурная игра привела к замечательно красивому, чистому и экономичному мату в середине доски.

Этюд имел, как и № 108 Гурвича, опубликованный в следующем году, важнейшее значение для развития этюдной композиции.

ЧЕРНЫЕ СОПРОТИВЛЯЮТСЯ

№ 99. С. М. Каминер

«Шахматы», 1927 г., V приз



Выигрыш

До конца двадцатых годов композиторы так конструировали свои этюды, что идейная игра базировалась на ходах белых. Черные прямо, без хитростей, защищались от угроз (конечно, были исключения, в первую очередь у А. А. Троицкого). А вот в конце двадцатых годов советские композиторы выступили с такими этюдами, где черные защищаются тонко. С другой стороны, нападению белых стали придавать не столь резкий и очевидный характер. Особенно ярко эти тенденции видны в этюдах С. М. Каминера.

1. Ке5!

Этот ход создает такую тонкую угрозу: 2. Сg8! ~ 3. Кс4+ Крс6 4. Сd5+!, и пешка проходит.

1. . . Ch5.

Защищаясь от указанной угрозы (2. Сg8 Се2!).

2. Крf1!

Препятствуя ходу 2. . . Се2 (почему нельзя 2. Крf2, будет видно из дальнейшего).

2. . . Cd1.

Чтобы на 3. Сg8 сыграть 3. . . Сb3.

3. Cd5!

Обе белые фигуры стали рядом с черным королем, обе под боем, но взять ни одну из них нельзя.

3. . . Се3.

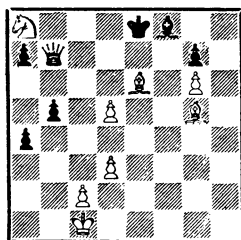
При положении белого короля на f2 у черных была бы защита: 3. . . С : b2 4. b7 Сd4+ и 5. . . Са7. Теперь же слоны сами пришли к месту своей гибели.

4. Кс4+ Кр : d5 5. К : е3+ Крс6 6. К : d1 и выигрывают.

ПОЗИЦИОННАЯ НИЧЬЯ

№ 100. Ф. М. Симхович

«Правда», 1927 г., I приз



Ничья

Силы слишком неравны. Белых, может быть, спасет нападение слонов на короля?

1. Cf7+ Крd7 2. Се6+ Крd6 3. Cf4+ Крс5 4. Се3+ Крb4 5. Сd2+ Кра3.

Шахи кончились, но есть ход
6. Крb1!

Грозит вечный шах чернопольным слоном.

6. . . Ф : а8.

Поле с7 теперь доступно для короля, вечного шаха нет. В самом деле, 7. Сс1+ Крb4 8. Cd2+ Крс5 9. Се3+ Крд6 10. Cf4+ Кре7 11. Сg5+ Кре8 (обратите внимание — король спасается от вечного шаха через поле е8. Это обстоятельство очень важно для понимания дальнейших событий) 12. Cf7+ Крд7 13. Се6+ Крс7.

7. Кра1!!

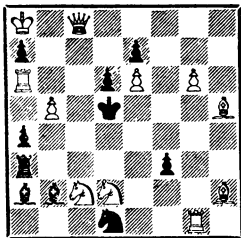
И вот, несмотря на то что у черных лишний ферзь всего за слона, они ничего не могут предпринять. Единственное поле, откуда ферзь может выскочить, — е8, но тогда ничья вечным шахом, так как хода Кре7—е8 после Сg5+ нет. Ничья.

Ф. Симхович (1896—1945) открыл в 1926—1927 гг. обширнейшую этюдную тему — позиционная ничья (хотя этюды на эту тему встречались и раньше). В композиции, как и в науке, первооткрыватель не тот, кто случайно что-то найдет, а тот, кто поймет значение находки.

«БЕЛЫЕ КОМБИНАЦИИ»

№ 101. М. М. Барулин

«Шахматный листок», 1927 г., 11 приз



Мат 2 хода

Во времена Лойда двухходовка ценилась в основном за первый ход, за его трудность и неожиданность. Позже, во времена расцвета «Гуд компенион» (1915—1925 гг.), ценность задачи видели в ее содержании, раскрывавшемся после первого хода.

М. М. Барулин — «отец современной двухходовки», как почтительно называют его зарубежные комментаторы задач, — открыл новую эпоху, показав, что содержание задачи в значительной степени может быть раскрыто... до первого хода!

Первая задача такого рода сейчас перед нами. «Фокус» заключается не в решении, а в попытках.

1. Ch5—g4? (угр. 2. Фс6×) **1. . . Ла3—с3!**, и нет хода **2. Лg5×.**

1. Лg1—g4? (угр. 2. Kb4) **1. . . Cb2—с3**, и нет хода **2. С : f3×)**

Очевидно, что в попытках происходит взаимное прекращение белой ладьи и белого слона на поле g4 (белый Гримшоу).

Тонкий вкус Барулина подсказал ему, что если этим ограничить содержание, то будет малоинтересно.

«Существенным моментом является здесь то, что в действительном решении черная комбинация (черный Гримшоу) происходит полностью», — пишет М. М. Барулин. (М. М. Барулин. Белая комбинация в двухходовой задаче. «Задачи и этюды», № 2, 1927 г.).

1. Ла5 (угр. 2. b6×) **1. . . Лс3** 2. Лg5×.

1. . . Сс3 2. С : f3×.

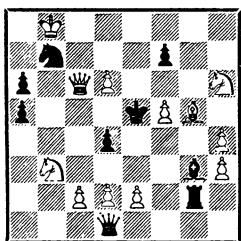
Во многих современных двухходовках почти все или даже все содержание переносится в попытки, без какой-либо связи с действительным содержанием. А мудрая заповедь отца современ-

менной двухходовки, к сожалению, часто оказывается забытой.

ДУША ХУДОЖНИКА

№ 102. Л. И. Куббель

Nova Praha, 1927 г., I приз



Мат в 3 хода

1. h5.

1... ♞ 2. K : f7+ Kp : f5

3. Kd4×

1... ♕a1 2. c4 dc 3. d4×

1... ♜g1 2. e4 de 3. d4×

1... ♙ : d2 2. K : d2 d3

3. Kf3×

В журнале «Шахматы в СССР» № 2 за 1940 г. лидер советских композиторов Л. И. Куббель в связи со своим 35-летним творческим юбилеем опубликовал статью «Мой творческий путь», где писал:

«Центральное место в моем творчестве, как и прежде, занимает трехходовка. В этой области мои взгляды окончательно оформились в 1925—1928 гг. Я сформулировал их в статье «О правильных и неправильных матах в трехходовках», напечатанной в 1928 г. в сборнике «Задачи и этюды». В этой статье я отмечал, что в области трехходовки борются два течения: художественная школа, ставящая своей целью выражение ярких стратегических идей с правильными матами, и модернистское (стратегическое) направление, стремящееся к максимальному выражению какой-ли-

бо одной идеи (таски) или к синтезированию в одной задаче нескольких идей и считающее правильные маты для себя не обязательными.

Я говорил тогда и стою на этой позиции сейчас, что, по моему мнению, оба направления равноценны, но вновь подчеркиваю, что допускаю отказ от правильных матов лишь в тех случаях, когда добиться их невозможно».

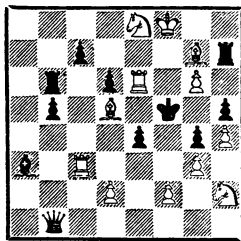
Куббель составлял задачи всех стилей, и он не мог пройти мимо стратегической трехходовки, но сердце его принадлежало художественным задачам с правильными матами.

На диаграмме задача сложного стратегического содержания, с четырьмя вариантами, но облеченная в художественную форму — маты правильные. Л. И. Куббель причисляет ее к своим лучшим произведениям, а Э. Палькоска — основатель художественной школы — причислил ей I приз.

КОГДА МНОГО ВАРИАНТОВ...

№ 103. Л. И. Куббель

«Задачи и этюды», 1928 г., I—II приз



Мат в 3 хода

1. Kpf7.

1... ♞ 2. d4 ed 3. Ce4×

1... ♕h1 2. f4 ef 3. Ce4×

1... ♜e1 2. Лe7 e3 3. Ce4×

1... ♙b4 2. Лc5 ♙ : c5

3. C : e4×

1. . .c6 2. Лe5+ de 3. Ce6×.
 1. . .c5 2. К : d6 Л : d6
 3. Лe5×.

Эта задача отличается от предыдущей тем, что в ней не два, а три идейных варианта (третий — 1. . .Фe1, тогда как угроза и вариант 1. . .Фh1 имеются в обеих задачах) и ряд дополнительных вариантов с перекрытиями черных фигур, но в ней нет правильных матов.

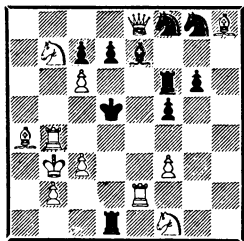
Составляя стратегические задачи, композиторы тех времен (и много позже) считали, что для них не только не обязательны правильные маты, но не обязательны и принцип экономии.

Конь h2 нужен только для того, чтобы после 1. . .Фh1 2. f4 gf поле g4 было под боем, а ладья c3 лишь для одного варианта — 1. . .Фb4 2. Лc5. Сейчас такие вольности допускаются в редких случаях и свидетельствуют о недостаточном вкусе и технике, чего, конечно, сказать о Л. И. Куббеле не только нельзя, но было бы даже кощунственно. Тогда просто на это не обращали внимания. Стремилась любой ценой к большему числу вариантов, а их в этой задаче предостаточно.

ТЕМА СОМОВА

№ 104. Е. Н. Сомов

«Шахматы», 1928 г. (I полугодие),
 III приз



Мат в 2 хода

1. f4 ∞ 2. Лe5×.
 1. . .d6 2. Лb5×; 1. . .Cd6
 2. Ке3×; 1. . .Ле6 2. c4×.

Известный советский этюдист Е. Н. Сомов-Насимович обладал оригинальным творческим почерком. Он вошел в историю шахматной композиции, открыв в 1928 г. комбинацию «включение-выключение» и представив ее как основное содержание задачи.

Сущность открытия Е. Н. Сомова (по современной терминологии — «тема Сомова», или «включение-выключение», или тема «В» — см. № 106) состоит в том, что, защищаясь от угрозы, черные включают белую фигуру на одно из полей, соседствующих с черным королем, чем белые пользуются, выключая матующим ходом другую фигуру.

В данном случае грозит 2. Лe5×; при защите 1. . .d6 включается белый ферзь на поле c6 и возможно 2. Лb5×, хотя выключается слон a4. Тематически аналогичны остальные варианты.

Если бы белый слон стоял на b5, то было бы простое включение (1. . .d6 2. Сc4×) без выключения.

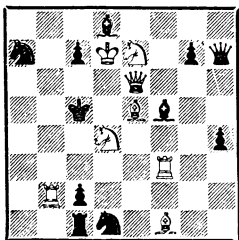
Задача Е. Н. Сомова (в «Шахматах», 1928 г., она опубликована не под двойной фамилией; вообще Сомов-Насимович вначале печатался как Е. Н. Сомов) явилась первоисточником многочисленных стратегических задач, и в том ее значение.

Сама же она далека от совершенства.

ЗАЩИТА БАРУЛИНА

№ 105. М. М. Барулин

«Шахматы», 1928 г. (II полугодие),
II приз



Мат в 2 хода

1. Лf4 ♯ 2. Кb3 ×.
1. . . Се4 2. Фc4 ×; 1. . . Cd3
2. Фd5 ×; 1. . . c6 2. Cd6 ×.

Если есть прямая комбинация включения, то должна быть ее антиформа — та же комбинация, но в защите.

На открытие Е. Н. Сомова (см. предыдущую задачу) откликнулся М. М. Барулин, составивший антиформу темы Сомова, именуемой теперь защитой Барулина.

После первого хода грозит 2. Кb3 ×, чем выключается ладья b2 от полей b4 и b5, но мат проходит, так как они защищены другими фигурами. Защита черных состоит в выключении этих фигур (ладьи f4 и слона f1), после чего белые не смогут выключить ладью b2. Действительно, после 1. . . Се4 нельзя 2. Кb3 из-за 2. . . Кrb4, также и после 1. . . Cd3 нельзя 2. Кb3? из-за 2. Кrb5.

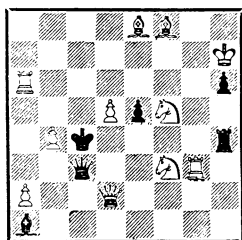
Если задача Е. Н. Сомова (№ 104) лишь набросок, нужный, чтобы показать новую тему, то эта задача вполне художественна. Неплохой первый ход, хорошее построение. Несмотря на присутствие на доске

всех белых фигур, используются они полностью. Белых пешек нет. Основные варианты (1. . . Се4, 1. . . Cd3) осложнены эл-лермановским развязыванием (см. № 91).

ТЕМА ИСАЕВА

№ 106. Л. А. Исаев

«Задачи и этюды», № 5, 1928 г.



Мат в 2 хода

1. Ла5 ♯ 2. Сb5 ×.
1. . . Фd3 2. Лc5 ×.
1. . . Фd4 2. Кd6 ×.

В 1928 г. появилась первая задача на тему Сомова, в том же году первая задача на защиту Барулина, и в том же году Л. А. Исаев дал теоретический разбор этих тем (Л. А. Исаев. Выключение белой фигуры в двухходовке. «Задачи и этюды», № 5, 1928 г.).

Защиту Барулина он назвал темой «А», тему Сомова — темой «В». Там же он сказал, что можно эти две темы объединить (теперь такое объединение называется темой Исаева), и проиллюстрировал такую возможность своей задачей.

Л. А. Исаев писал: «Поле d5 держится под ударом двух белых фигур — Ла5 и Фd2. В угрозе (1. Сb5) действие ладьи на эту клетку выключается. Черные, выключая действие на эту же клетку белого ферзя (1. . . Фd3 и 1. . . Фd4), парируют уг-

розу — все это составляет тему «А» (защита Барулина).

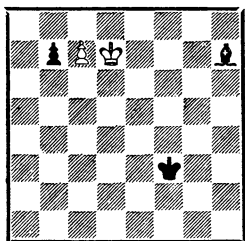
Но тем самым они включают действие белой фигуры (тот же ферзь d2) на клетку b4, в результате чего белые получают возможность выключить действие слона f8 на эту же клетку (2. Лс5× и 2. Кd6×), а это уже характеризует в точности тему «В» (тема Сомова)».

1927—1928 годы — поворотный этап в развитии стратегической двухходовки. Ален Уайт — основатель «Гуд компенион» — писал: «Импульс к новому подъему пришел около 1928 года из России, где Барулин, Исаев, Левман и другие начали с большим энтузиазмом разрабатывать идеи вскрытия и перекрытия линий действия белых фигур».

СТРАННЫЙ КОРОЛЬ

№ 107. А. В. и К. В. Сарычевы

«Шахматный листок», 1928 г.



Ничья

1. Крс8!!

Самый нелепый ход, какой можно сделать в этой позиции: белый король не только мешает своей пешке, но и удаляется от неприятельской, тем не менее это единственное средство против угрозы 1... Cf5.

1... b5 2. Кpd7!!

Как будто белые признали ошибочным свой первый ход.

2... b4.

Пешка в результате «бессмысленных» ходов королем ушла далеко, ее не догнать...

3. Кpd6!

Грозя не пустить слона на f5.

3... Cf5 4. Крс5!

Надо ходить слоном.

4... Cc8 5. Кpd4.

И король все-таки догнал пешку.

Замечательная находка, сравнительно недавно обошедшая шахматную печать всех стран. Почему недавно, ведь этюд опубликован лет 45 назад?

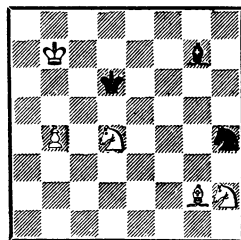
Дело в том, что авторы рассматривали приведенную на диаграмме позицию лишь как концовку и, чтобы ее сделать этюдом, присоединили вступительную игру. Она потребовала дополнительных фигур и их разменов. Этюд поблек. В течение многих лет его не замечала не только широкая публика, но и специалисты.

«Открыл» этот этюд гроссмейстер И. Бондаревский, который неоднократно показывал его окончание; одно время поэтому Бондаревского даже считали автором этюда.

НАЧАЛО РЕАЛИЗМА

№ 108. А. С. Гурвич

«Известия», 1928 г., 1 приз



Выигрыш

«Мудрено ли выиграть белым,— может подумать читатель,— с лишним конем и пешкой!» Да, нелегко, скажем мы. Ведь две фигуры белых под ударом, а в случае потери одной из них лишней пешки недостаточно для выигрыша. Правда, ничего не стоит отвести коня с шахом, а потом спасти и слона, но беда в том, что после этого пешка оказывается блокированной своим конем, черные ее выигрывают и с двумя фигурами против трех проиграть, очевидно, не должны. Например: 1. Kb5+ Kpe5! 2. Cc6 Cf8! и т. д. или 2. Kf3+ K : f3 3. C : f3 Cf8 — ничья. И все-таки к выигрышу ведет

1. Kb5+ Kpe5.

Король не только освобождает диагональ своему слону для нападения на белую пешку, но и сам приближается к белым фигурам королевского фланга, а это имеет значение.

2. Ch1!

Лучшего отступления нет. Как скоро выяснится, на c6 слон отнимает у белых важное поле, а на h3 или f1 тоже способен причинить им известные неудобства.

2. . . Cf8 3. Ka7.

Но белые не склонны даром отдавать свою единственную пешку. Сохраняя же весь свой перевес, они как будто обеспечивают себе уже легкий выигрыш.

3...C : b4.

Черные не хотят сдаваться без борьбы и готовы отдать еще фигуру, лишь бы получить контршанс.

4. Kc6+.

Теперь понятно, почему на

2-м ходу белый слон не пошел на c6.

4. . . Kpf4! 5. K : b4.

Две чистые лишние фигуры. На что рассчитывают черные?

5. . . Kpg3.

Стой сейчас белый слон на h3 или f1, черные сразу отыграли бы фигуру и добились бы ничьей.

6. Kf1+ Kpf2 (!) 7. Kd2.

Положение совсем, казалось бы, выяснилось, и белые остались со своим огромным перевесом, но черные не сказали еще последнего слова.

7. . . Kg2.

Вот замечательный контршанс, найденный черными. Угловое положение белого слона, они запирают его, чтобы разменять, после чего два коня, как известно, не в силах выиграть.

8. Kd3+ Kpg1.

Если 8. . . Kpe2, то 9. C : g2, и белые выигрывают со слоном и одним из коней.

9. Kf3+! Kp : h1 10. Kf2 ×.

Все ухищрения черных не помогли, так как белые оказались еще хитрее.

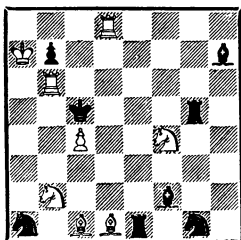
Удивительный финал удивительного этюда. Восхищает в нем все: и гармоничность построения, и богатство идейной контригры, и общая глубина замысла, и динамичность решения».

Этюд приведен с комментариями Н. Д. Григорьева (1895—1938), известного мастера и композитора. Он был редактором шахматного отдела в газете «Известия», он же был и судьей конкурса, в котором этюд Гурвича получил I приз.

ПЯТНА НА СОЛНЦЕ

№ 109. Л. И. Куббель

«Звезда», 1928 г., 1 приз



Мат в 3 хода

1. Cg4.

1. . . ♞2. Cf5 Л : f5 3. Kfd3 ×.

2. . . С : f5 3. Лd5 × — «Новотный».

1. . . Лge5 2. Ке6+ Л : e6
3. Лd5 × — «Вюрцбург — Плехутта».

1. . . Lee5 2. Лd5+ Л : d5
3. Ке6 ×.

1. . . Kh3 2. Cf3 Ле4 3. Kfd3 ×.
2. . . Ce4 3. Ке6 × — «Гримшоу».

1. . . Kc2 2. Се6 (невозможна защита Сс2) 3. Ka4 ×.

1. . . Сс2 2. Cd2 (невозможна защита Кс2) 3. Сb4 × — обструкция.

Удивительная по богатству содержания задача! В ней есть все стратегические элементы, основанные на взаимных перекрытиях и блокировках черных фигур. Для выполнения этого замысла потребовалось 16 фигур!

«Задачу (эту) я считаю своим лучшим достижением» (Л. И. Куббель, Мой творческий путь. «Шахматы в СССР», № 2, 1940 г.).

М. Хавель в выступлении по чешскому радио, посвященном 25-летию творческой деятельности Л. Куббеля, привел эту за-

дачу как «типический пример комбинационного искусства».

Эта задача «обошла все шахматные журналы мира, вызвав оживленные отклики и суждения» (А. Батурин). И тем не менее...

Если мы внимательно рассмотрим в позицию и решение, описанное в первых 5 вариантах, то увидим, что ни в одном из них слон с1 не принимает никакого участия, он нужен только в последнем варианте (1. . . Сс2).

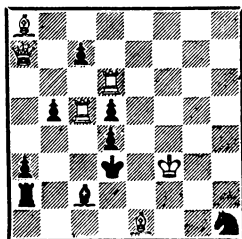
Задача много выиграла бы, избавившись от этого недостатка. Возможно, от двух вариантов с обструкцией следует отказаться, но в остальных все силы белых были бы использованы.

Исправить ее не так просто. Пытался это сделать (еще в 1929 г.) Э. Палькоска, но неудачно.

ВСЕ ФИГУРЫ ИГРАЮТ

№ 110. М. Хавель

«Шахматы», 1929 г., III—IV призы



Мат в 3 хода

1. Лс4.

1. . . bc 2. Ф : d4+ Кр : d4
3. Лd5 ×.

1. . . Кр : c4 2. Фc5+ Кр : c5
3. Лс6 ×.

1. . . c5 2. Фh7+ Кр : c4
3. С : d5 ×.

Чешские мастера задачи любили демонстрировать свое ис-

куство составления. Неужели стоящий в стороне слон а8 участвует в решении? Оказывается, задача так искусно составлена, что он участвует во всех трех вариантах.

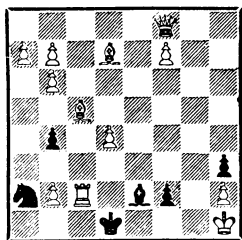
Это напоминает импрессионистов. На полотнах старых живописцев, в особенности голландской школы, хрусталь, золото, вино, фрукты — словом, много роскоши. У импрессионистов все значительно проще: ваза с водой, рядом — несколько персиков. Один сухой, а другой только что вынут из воды, мокрый. Но выразительность от этой простоты только выигрывает.

Может быть, чешская школа в шахматной композиции чем-то сродни импрессионизму в живописи. Чешские композиторы так же скупы в средствах, как и импрессионисты, и так же рассчитывают на силу впечатления.

«РОМАНТИКА»

№ 111. В. А. Корольков

«Правда», 1929 г., I приз. Всесоюзное первенство, 1929 г., 1-е место



Выигрыш

Защиты от матов — f1Ф× и Cf3×, сразу от обоих, нет (1. С : h3 Cf3+ 2. Cg2 f1Ф×). Значит, нужно шаховать, не считаясь ни с чем.

1. Лd2+ Крc1.

1. . . Кр : d2 2. Фh6+ и 3. Ф : h3.

2. Лd1+.

После 2. Лc2+ король укроется от шахов.

2. . . Кр : d1 3. Са4+ b3!

4. С : b3+ Крe1 5. Сb4+ Кс3!

6. С : c3+ Крf1.

Осталась одна угроза мата — Cf3, но чтобы выиграть, защитить это поле слоном (или ферзем — в будущем) недостаточно, так как после С (Ф) : f3 черным пат (для этого они пожертвовали лишний материал). Избежав смертельной опасности, белые играют на выигрыш, продолжая щедро жертвовать фигурами.

7. Сc4! С : c4 8. Фc5! Cd3

9. Фb5! С : b5 10. b8K! Cd3

11. a8C! Ce2 12. f8J! и выигрыш.

Вряд ли был хоть один этюд, который одни бы так сильно ругали (особенно А. С. Гурвич) и которым бы так восхищались другие (первенство СССР 1929 года судили сами участники, и они большинством голосов присудили этому этюду 1-е место).

«Много фигур, только жертвы с обеих сторон, грубо и примитивно», — говорили одни.

«Исключительно эффектно и впечатляюще», «Кто увидит этот этюд, никогда его не забудет», — говорили другие.

Впрочем, спор шел не об этом только этюде, он был просто примером, а о романтизме как художественном направлении. Вот как характеризует романтизм А. О. Гербстман, введший это обозначение:

«Для романтиков... на первом месте идея. Идея и прежде всего идея» (А. О. Гербстман, «Шахматный этюд в СССР»,

1934 г.). Чем парадоксальнее, острее идея, тем лучше, ради нее поступаются изяществом построения, тонкостью игры и защиты черных и т. д. История рассудила, что критики романтизма были правы, хотя и излишне категоричны. Но исторически этюдный романтизм сыграл свою роль. Сейчас техника составления настолько возросла, что композиторы научились облекать романтические идеи в художественную форму, что и определило появление третьего, основного теперь, направления — реализма. Впрочем, показать точно, где кончается романтизм и где начинается реализм, нельзя.

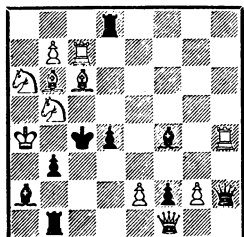
Как бы мы ни осуждали романтизм, многие давно составленные, но незабытые этюды, как и приведенный выше, поражают смелой выдумкой.

И теперь некоторые считают этот этюд Королькова на тему последовательного превращения в слабые фигуры самым лучшим. Не знаю, самый ли он лучший, но, пожалуй, самый эффектный.

НОВАЯ ТЕМА

№ 112. М. М. Барулин

Bristol Times and Mirror, 1930 г.



Мат в 2 хода

1. Ca5∞ 2. Ka3.

В 1930 г. М. М. Барулин выступил с новым предложением. В варианте имеются как будто две одинаковые возможности мата, но проходит одна.

Вот первая задача на эту тему.

1. . .Cc1 2. e3× (нельзя e4, так как этим ходом развязывается пешка d4).

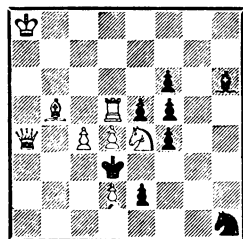
1. . .d3 2. Cf3× (2. Ce4? Cc7).

Задача составлена довольно неряшливо. Чуть ли не каждая белая фигура участвует лишь в одном варианте. Но так бывает почти всегда: первая задача на новую тему редко получается безупречной. Композитор еще не освоился с новой тематикой, он не знает, что можно из нее выжать. Ему иногда кажется, что вновь открытая тема — «комбинации в попытках на матующем ходу» вообще не поддается художественной обработке. Доказывают обратное другие композиторы, идущие по стопам первооткрывателя, но иногда и он сам (см. № 118).

БЕЛЫЕ ПЕШКИ В ЧЕШСКИХ ЗАДАЧАХ

№ 113. М. Хавель

Narodní Listy, 1930 г., 1 приз



Мат в 3 хода

1. Лd6!

1. . .e1K 2. Фd1∞ 3. Kc5×.

1. . . Kp : e4 2. Cc6+ Kpd3
3. de×.

1. . . f3 2. c5+ Kp : e4 3. d5×.

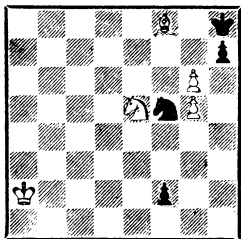
Может быть, прочитав примечания к задаче № 67, читатель решил, что настоящая чешская школа пешку приравнивает к фигуре и что в каждом мате она должна участвовать (матовать или отнимать поле у короля). Это не так.

В задаче Хавеля целые три белые пешки, и хотя пешки c4 и d5 полей у короля не отнимают, они активно участвуют в игре. Поэтому нет никаких претензий к такому использованию белых пешек.

ВЗАИМОДЕЙСТВИЕ

№ 114. Г. Н. Заходякин

«Шахматный листок», 1930 г., I приз



Ничья

1. g7+ K : g7.

1. . . Kpg8 2. Kg4.

2. Kf7+ Kpg8 3. Cc5!

Подгоняя пешку.

3. . . f1Ф 4. Kh6+ Kph8

5. Cd6!, и ничья.

Да, да — ничья! В чем дело? Во взаимодействии фигур. Силы белых гармонично взаимодействуют. Слон укрощает черного коня (5. . . K~ 6. Ce5+ Kg7 7. Cd6), пешка g5 защищает коня, а конь защищает слона и пешку (Kf7+). Черные фигуры

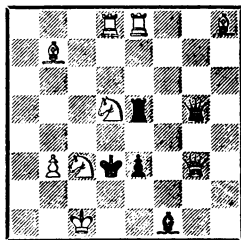
разобщены и совместно ничего предпринять не могут.

Яркий пример взаимодействия!

ЭКСПЕРИМЕНТАЛЬНАЯ ПРОВЕРКА

№ 115. Ю. П. Голубев

«64», 1931 г., I приз



Мат в 2 хода

1. Ke4!~ 2. Kf4×.

1. . . Kp : e4 2. K : e3×
(2. Ke7?); 1. . . Kpd4 2. Ke7×
(2. Kf6?).

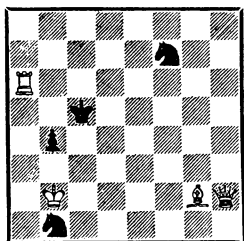
Жизненность барулинских предложений была проверена на специальном тематическом конкурсе, в котором могли участвовать лишь задачи на тему «комбинации в попытках на матующем ходу». Результат оказался положительным — было прислано много хороших задач, разнообразно трактующих предложенную тему. Значит, предложения Барулина не надуманные, на их основе можно создавать свежие произведения.

Лучшей на этом конкурсе была признана задача Ю. П. Голубева (1910—1942, погиб на фронте Великой Отечественной войны). Во всех отношениях это превосходная задача. Превосходное построение, прекрасный первый ход, тонкая и нешаблонная мотивировка попытки.

АФРИКАНСКИЙ «ЧЕХ»

№ 116. К. Буль

Brit. Chess Magazine, 1932 г.



Мат в 3 хода

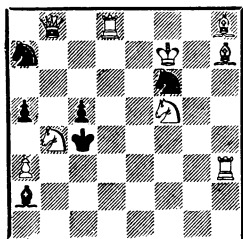
1. Ла4!! — цугцванг.
1. . . Kf5 2. Фе5+ Kpb6
3. Фа5×.
1. . . Kpb6 2. Фb8+ Kpc5
3. Ф : b4×.
1. . . Kpd4 2. Фf4+ Kpc5
3. Ф : b4×.
1. . . Kb5 2. Фc7+ Kpd4
3. Фc3×.
1. . . Kpb5 2. Фc7 Kp : a4
3. Сс6×.

Великолепная задача чешского стиля, составленная южноафриканским композитором К. Буллем (1869—1933). Три эхо-мата (3. Фа5, Фb4, Фc3) плюс еще один правильный мат (Сс6), прекрасное построение, великолепный первый ход...

НЕ ЧИСЛОМ, А УМЕНИЕМ

№ 117. М. М. Барулин

Problem, 1932 г., 1 приз



Мат в 2 хода

1. Kd5 2. Лc3×.

1. . . Kd7 2. Kfe3× (2. Kde3?);
1. . . Ke4 2. Kde3× (2. Kfe3?).

Дополнительные варианты —

1. . . Kb5 2. Kb6×; 1. . . K : d5
2. Kd6×.

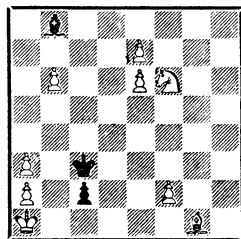
Этой и некоторыми другими задачами Барулин показал, что он может не только открывать новые идеи, но и воплощать их в наилучшей форме!

Выбор матующего хода (почему этим, а не другим конем матовать на e3?) основан на сомовской комбинации включения и выключения. Эта комбинация требует для своего воплощения много белых фигур (одна включается, другая выключается и т. д.). Здесь эта, в принципе многофигурная, идея выражена удивительно изящно, причем два основных варианта дополнены двумя побочными со сложным блокированием.

«РЕАЛИЗМ»

№ 118. М. С. Либуркин

«Вечерняя Москва», 1933 г., 1 приз



Выигрыш

1. Ke4+ Kpd3 2. Kc5+ Kpc3
3. Kb3 Ce5.

От мата ходом c2 — c1Ф белые спаслись, но теперь грозит

мат после отхода черного короля.

4. f4 Cg7 5. e8K! Ch8 6. f5 Ce5 7. Ch2 C : h2.

Белые получили передышку, мат не грозит.

8. b7 Ce5 9. b8C!

Нельзя 9. b8Ф из-за 9... Kрс4+ 10. Ф : e5 c1Ф+ 11. К : c1 — пат.

9...С : b8 10. Кс7! С : с7 11. е7 Ce5 12. е8Л и выигрывают (почему не 12. е8Ф?, сказано в примечании к 9-му ходу).

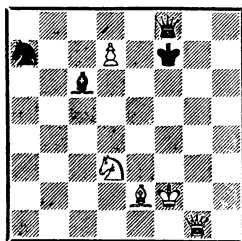
Три последовательных превращения в легкие фигуры (как в романтическом этюде Королева № 111), построение легкое, решение насыщено борьбой, фигуры, не нужные для заключительной позиции, в том числе и превращенные, вовремя уходят со сцены. Вообще типичный реалистический этюд — романтическое содержание, выраженное в великолепной художественной форме.

В 1935 г. на Всесоюзной шахматной секции стоял вопрос о шахматной композиции. Центральная комиссия по композиции поручила сделать доклад автору этой книги. Доклад должен был быть кратким, и достижения шахматной композиции надо было иллюстрировать одним примером. Центральная комиссия выбрала этот этюд, как наиболее характерный для показа наших достижений. Вел заседание Всесоюзной шахматной секции ее председатель — Н. В. Крыленко. Ему, а также и другим членам секции этюд очень понравился.

ЗАКЛЮЧИТЕЛЬНЫЙ АККОРД

№ 119. А. С. Селецкий

«Шахматы в СССР», 1933 г., 1 приз



Выигрыш

В истории развития советского шахматного этюда был один исключительный этап — конец двадцатых и начало тридцатых годов.

Тогда выступила со своими первыми этюдами большая группа советских композиторов, впоследствии ставших замечательными мастерами, получившими мировое признание. Это М. С. Либуркин, С. М. Каминер, А. О. Гербстман, В. А. Брон, А. П. Казанцев, В. В. Якимчик, Т. Б. Горгиев, А. С. Гурвич, В. А. Корольков, Г. М. Каспарян и некоторые другие. Тогда же был открыт ряд новых тем: «позиционная ничья», «систематическое движение», «замурование» и др.

В тот же период достаточно четко обрисовались три направления, названные А. О. Гербстманом классицизмом, романтизмом и реализмом (о том, что собой представляют эти направления, мы говорили в примечаниях к этюдам № 78, 83 и др.).

Но, конечно, самое главное — советскими композиторами было создано большое количество превосходных этюдов.

В 1934 г. вышла замечательная книга А. О. Гербстмана

«Шахматный этюд в СССР», в которой подведены итоги работы композиторов за эти годы.

Поместив в своей книге два этюда Селецкого (мы приводим один из них, который помещен на обложке книги), А. О. Гербстман пишет: «Среди немногочисленных произведений А. С. Селецкого, трактующих преимущественно борьбу фигур, два достойны прозвучать заключительным аккордом в книге о советской этюдной композиции».

1. Фg5 Кре6+ 2. Kpg1! Кр : d7 3. Кс5+ Крс8.

Если 3. . . Kpd6, то 4. Фg3+ Крд5 5. Сс4+! Кр : с4 6. Фb3+.

4. Са6+ Крb8 5. Фg3+ Кра8 6. Сb7+! С : b7 7. Кd7.

Нельзя 7. Ке6 из-за 7. . . Фf7. Если бы на 2-м ходу король отступил на e1, то у черных оказался бы сейчас спасительный шах на e8. А теперь ферзь должен отступать «тихо» (т. е. без шаха).

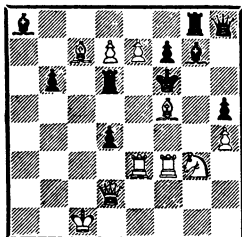
7. . . Фd8 (∞) 8. Фb8+ Ф : b8 9. Кb6×.

«Блестящая трактовка темы спертого мата», — пишет А. О. Гербстман.

ЗАКАТ СТРАТЕГИЧЕСКОЙ ДВУХХОДОВКИ

№ 120. Е. Вестбюри

The Puzzler, 1934 г., 1 приз



Мат в 2 хода

1. Фb4∞ 2. Ф : d6×; 1. . . Лс6+ 2. Сс2×.

1. . . Ле6 2. Се4×; 1. . . Л : d7 2. Се5×; 1. . . Лd5 2. Ке4×. 1. . . Cf8 2. e8K×, 1. . . Ch6 2. К : h5×, 1. . . Cd5 2. Ф : d4×.

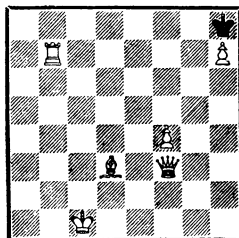
Журнал «The Puzzler» организовал в 1934 г. большой конкурс двухходовок и высокими призами привлек большое количество задач. Почти все композиторы, работавшие в жанре двухходовки, приняли в нем участие. Но этим и ограничился успех конкурса. Конкурс показал закат стратегической двухходовки. Прошли времена «Гуд компенион», когда ежемесячные конкурсы давали каждый раз что-то новое. Ничего нового и выдающегося на сей раз не было. Лучшей была признана двухходовка Вестбюри.

Это солидная двухходовка с многочисленными вариантами, содержащая различные стратегические мотивы: перекрытия, блокирования, включения и выключения, но в целом производящая какое-то эклектическое впечатление. Позиция тяжеловата. Угроза груба. Тематический первый ход 1. Фс4 — b4 (подставляя короля под шах 1. . . Лс6+) не удался.

МИНИАТЮРНЫЙ БРИСТОЛЬ

№ 121. А. Крамер

1936 г.



Мат в 3 хода

1. Лb1!! Кpg7 2. Фb7+ Кph8
3. Фb2×!

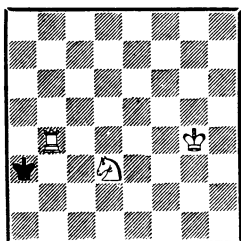
Вероятно, самая эффектная миниатюра на бристольскую тему.

Интересно, почему нельзя 1. Лb8+. Тогда 1... Кpg7 2. Фb7+ Кpf6, и нет мата 3. Лb6, который есть при ладье на b1.

ЧТО ПОСТАВИТЬ НА а6?

№ 122. Г. Фроберг

Revista Romania de Sah, 1936 г., 1 приз



Кооперативный мат в 2 хода

Какую бы черную фигуру ни поставить на а6, задание остается прежним.

а) ферзь: 1. Фf6 Кс5 2. Фb2 Ла4×;

б) ладья: 1. Лb6 Лb1 2. Лb3 Ла1×;

в) слон: 1. Сс4 Ке1 2. Са2 Кс2×;

г) конь: 1. Кс5 Кс1 2. Ка4 Лb3×;

д) пешка: 1. а5 Лb3+ 2. Кра4 Кс5×.

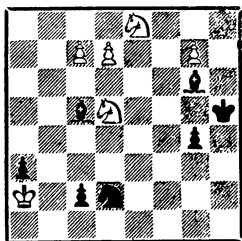
Мы говорили раньше, когда познакомились с изобретением профессора Неймана, что преодолеть принципиальный недостаток кооперативных матов можно при помощи нескольких решений. Но можно и иначе: создавая задачи-двойники. На диаграмме приводится изумительная находка — пять двойников. На а6 может стоять любая чер-

ная фигура, включая пешку; решение каждый раз будет разным, а мат тоже каждый раз иной, но всегда правильный!

«КОНАРМИЯ»

№ 123. В. А. Корольков

*«64», 1937 г., 1—11 приз
Посвящается С. М. Буденному*



Выигрыш

1. Кf4+ Кph6 2. g8K+!
Кph7 3. Kgf6+ Кph6 4. К : g4+
Кph7 5. Kef6+ Кpg7 6. Ке6+
Кpf7 7. d8K+ Кре7 8. с8K×.

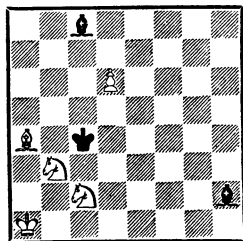
Энергичная кавалерийская атака, заканчивающаяся матом пятью конями, оправдывает посвящение этого этюда маршалу С. М. Буденному.

ПЕРВЫЙ ПРИЗ

КОМБИНИРОВАННОГО КОНКУРСА

№ 124. В. А. Брон

1 приз конкурса имени XVII партсъезда



Выигрыш

Черным надо выиграть одну из фигур или пешку для достижения ничейного материального соотношения. Пешка d6 уже под боем, и нельзя 1. d7 из-за C : d7 2. C : d7 Кр : b3 — ничья.

1. Kd2+ Kpd3.

1. . . Kрс3 2. Ke4+ Kpd3 3. Kс5+ и 4. d7.

2. Ke1+ Kpe2.

«Ложное» нападение на коней, так как если ... Кр : К, то Kf3+.

3. Cb5+ Kpd1 4. d7 C : d7 5. C : d7.

У белых перевес на две фигуры, что достаточно для выигрыша, но у черных, оказывается, все же есть способ выиграть одного из коней.

5. . . Cс5+ 6. Kpb1 Cс3.

Конь гибнет, однако...

7. Ke4 C : e1 8. Cg4×.

Напряженная борьба приводит к матовому финалу, в котором участвуют все без исключения оставшиеся на доске фигуры.

Обычно композитор, составляя этюд, находит сначала заключительную комбинацию (в данном случае 7. Ke4 C : e1 8. Cg4×). Потом он последовательно развертывает игру в обратном направлении. При этом, конечно, композитор стремится по возможности не использовать фигуры, не участвующие в заключительной позиции и уничтожаемые в процессе решения, и придать предшествующей игре комбинационное содержание.

Больших успехов в такой работе достигли современные

композиторы-этюдисты, в особенности Г. М. Каспарян и В. А. Брон. Нередко 2—3-ходовой заключительной комбинации предшествует игра в 15—20 ходов со многими разветвлениями и тонкостями.

Однако иногда бывает так, что обогащающие содержание варианты настолько вытесняют из общего впечатления эффект заключительного финала, что этюды становятся скучными, а решения слишком трудными. Все меньше и меньше остается любителей решать эти трудоемкие произведения. Об этом говорят хотя бы конкурсы решений, которые по разделу этюдов собирают десятки решателей, а по разделам задач — сотни и тысячи. А ведь так не было 35—40 лет назад...

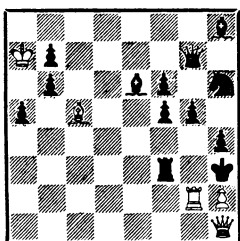
В этом этюде решение длится «всего лишь» 8 ходов (по моему мнению, вполне достаточно), но надо иметь в виду, что В. А. Брон составил его в 1934 г., теперь же он, учитывая «вкусы и требования» судей, вероятно, развернул бы игру на 12—15 ходов!

Этюд получил I приз на конкурсе 1934 г., который проводился особым образом. Не было обычных, традиционных разделов (этюды, двухходовки, трехходовки и т. д.), а был общий конкурс для композиций всех видов. I приз получил рассмотренный этюд, II приз — двухходовка (автор М. М. Барулин) и т. д. Автор книги судил этот конкурс. Объективное сопоставление композиций разных жанров, по-видимому, невозможно. Поэтому этот опыт не оказался удачным и больше не повторялся.

ЗМЕЙКА

№ 125. Л. И. Куббель

«Шахматы в СССР», 1939 г., 11 приз



Мат в 7 ходов

1. Лg1 Лg3.

Лучшая защита, если 1. . . Лf2, то 2. Cf2 Cd5 3. Фd5.

2. hg+!

Пешка двинулась в путь.

2. . . Kpg4 3. gh+! Kph5

4. hg+! Kpg6 5. gh+! Kph7

6. hg+! Kpg8 7. ghK×.

Все решение — hg и gh, пешка змейкой пробежала весь путь и, превращаясь в коня, дала мат. Черные могли сыграть на 3-м ходу иначе:

3. . . Kpf4 4. Cd6+ Kpe3

5. Лg3+ Kpd4 6. Фd1+ Kpc4

7. Фd3×.

И на 5-м ходу:

5. . . Kpf7 6. Фh5+ Kpg8

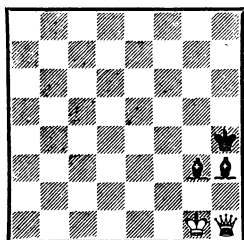
7. h7×.

Во всех случаях игра заканчивается правильным матом на последнем, 7-м, ходу.

ПОВТОРЕНИЕ ПОЗИЦИИ

№ 126. Ф. Дедрле

Sach, 1939 г., 1 приз



Выигрыш

1. Фf3.

Полезно запомнить эту позицию. Слоны не могут удаляться от своего короля, так как сразу погибают, поэтому есть один ход.

1. . . Cg4 2. Фf6+ Kph5

3. Kpg2 Ch4 4. Фf4.

Позиция всех фигур переместилась на один ряд вверх.

4. . . Cg5 5. Фf7+ Kph6

6. Kpg3 Ch5 7. Фf5.

Еще раз повторилась знакомая позиция.

7. . . Cg6 8. Фf8+ Kph7

9. Kpg4 Ch6 10. Фf6.

В четвертый раз полная тождественность позиции, но каждый раз на ряд выше. Доска, однако, бесконечна, и после 10. . . Cg7 11. Фе7 белые выигрывают.

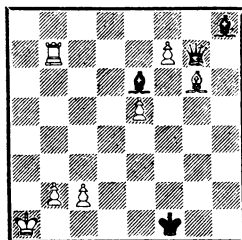
В послевоенные годы было составлено немало этюдов с систематическим движением фигур, когда вверх, вниз, налево и направо по несколько раз (обычно два или три) повторялось одно и то же расположение фигур.

Этюд Франтишека Дедрле (1878—1957) на эту тему не только один из первых, но, может быть, и самый лучший, во всяком случае, наиболее экономично построенный.

«ОТ ЖЕРТВ СЛЕПИТ ГЛАЗА»

№ 127. Е. Н. Сомов-Насимович

«64», 1939 г.



Ничья

1. Лe7 Ф : e5.

В атаку, грозит 2. Ф : b2×.

2. f8Ф+ Kpg1 3. c3 Фe1+

4. Сb1 Ф : c3!

На жертву ферзя (нельзя 5. bc С : c3×) белые отвечают жертвой всех своих фигур.

5. Лg7+! С : g7 6. Фf1+! Кр : f1 7. Cd3+! Кpe1!

Нельзя 7...Ф : d3 из-за пата (первый пат со связанной пешкой).

8. bc Kpd2!

Угрожая не только взять слона, но и 9...Крc1 с неизбежным 10...С : c3×.

9. Сc2!

Слон настойчиво предлагает себя в жертву, на 9...Кр : c2 следует второй пат со связанной пешкой.

9...Крc1 10. Сb3!

Третий раз жертвуется слон и его взятие

10...С : b3

создает третий пат со связанной пешкой.

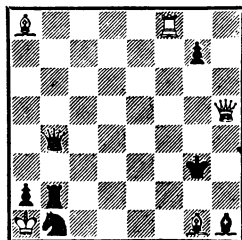
По мнению некоторых композиторов, это один из лучших наших этюдов. Не знаю, так ли это, советские композиторы составили много этюдов «самых лучших», но, без сомнения, этот — один из самых эффектных.

В своей первоначальной редакции этюд был неправилен, и благодарности любителей шахматной поэзии заслуживает московский этюдист А. Беленький, исправивший этюд Сомова-Насимовича и сохранивший его для будущих поколений.

ПЕРВАЯ ЗАДАЧА ПОСЛЕ ВОЙНЫ

№ 128. Е. И. Умнов

«Шахматы в СССР», 1945 г.



Мат в 2 хода

1. Ca8 — g2!

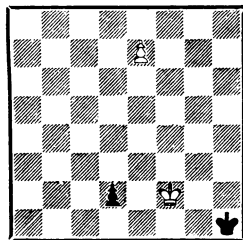
В первом послевоенном номере журнала «Шахматы в СССР» (июнь 1945 г.) помещена эта прелестная двухходовка Е. И. Умнова. Известный композитор и теоретик композиции Е. Умнов составил ее, находясь в рядах Красной Армии.

Кто хочет подробно и глубоко ознакомиться с шахматной композицией, тому мы рекомендуем капитальный труд в трех томах Е. И. Умнова: Шахматная задача XIX века, 1960 г., Шахматная задача XX века, 1966 г., Современная шахматная задача, 1967 г.

ДВА ПРЕВРАЩЕНИЯ

№ 129. А. Верле

Tidskrift för Schak, 1945 г.



Мат в 4 хода

Удивительная позиция. Кроме королей на доске всего по одной пешке, и кажется, ничего интересного ждать не приходится.

1. e8J!! d1K+! 2. Kpg3 Ke3! 3. Л : e3.

Если бы белые превратили пешку в ферзя, сейчас взятие на e3 привело бы к пату.

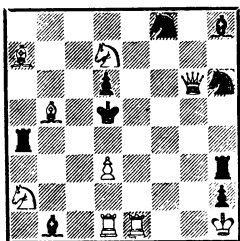
3. . . Kpg1 4. Le1×

Вот какие неожиданности может скрывать в себе даже столь простая позиция.

ТЕМА РУХЛИСА

№ 130. Е. И. Рухлис

Конкурс Свердловского комитета
ФКиС, 1946 г., II приз



Мат в 2 хода

Перед нами задача, которая (да простится мне высокопарность) повернула ход развития двухходовки. Для того чтобы читателям все было ясно, придется сделать небольшое теоретическое отступление.

Различают: действительную игру (которая проходит после первого хода решения), иллюзорную игру (это мы видели: в начальном положении на определенные ходы черных имеются ответы) и ложные следы (в попытке сделать мат другим способом, чем в решении, имеются варианты; опровергается ложный след единственным способом).

Задачи, в которых содержа-

ние не ограничивается только действительным решением, а включает иллюзорную игру и ложные следы, стали особенно модными после войны и получили название «задач на тему перемены». Таких задач, согласно классификации Л. И. Лошинского, 4 основных вида. Вот как они различаются.

Обозначим матующие ходы белых буквами «А», «В», «С», а ходы черных буквами «а», «b», «с».

Простая перемена — в начальном положении на ход «а» следует мат «А», на ход «b» — «В», после первого хода на «а» следует другой мат — «С», на «b» — «D» (см. № 79).

Произвольная перемена — в начальном положении «а — А», «b — В», после первого хода совсем другие варианты — «с — С», «d — D».

«Рухлис» — иллюзорная игра «а — А», «b — В», действительная «с — А», «d — В» (маты белых сохранились, но они следуют на другие ходы черных).

Чередование — иллюзорная игра — «а — А», «b — В»; действительная — «а — В», «b — А».

Первой задачей на тему Рухлиса, естественно, должна быть задача самого Рухлиса (род. 1925 г.).

В начальном положении 1. . . Лd4 2. Кc3×; 1. . . Cd4 2. Фе4× (Лd4 — а; Cd4 — b, Кc3 — А, Фе4 — В, следовательно, «а — А», «b — В»), но решает 1. d4, после чего эти маты проходят в ответ на другие ходы защиты — 1. . . Cd3 2. Кc3×; 1. . . Лd3 2. Фе4× (если Cd3 — «с» и Лd3 — «d», то формула вариантов «с — А», «d — В»).

Это и есть тема Рухлиса. В настоящей задаче она осложнена перекрытиями Гримшоу (в начальном положении на поле d4, после первого хода — на поле d3) и самосвязыванием, в которых проходят старые защиты (1. . . Л : d4 2. Кb4×; 1. . . С : d4 2. Кf6×, т. е. «а — Е» и «b — F»). При наличии таких вариантов тема называется «полный Рухлис».

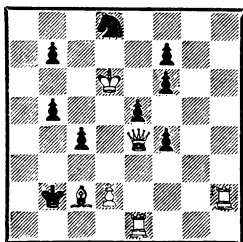
Весьма желательно, чтобы иллюзорная игра была бы «не просто так», а в ответ на какие-то сильные ходы черных (например, шах) или как защита от угрозы после какого-то подготовительного хода. В данной задаче ходы 1. . . Лd4 и 1. . . Cd4 защищают от мата Кb6, если сделан ход 1. Cf2 (опровергается ходом 1. . . Ле3!).

За прошедшие 25 лет опубликовано множество задач на тему Рухлиса, осложненную разными способами. Только сам Е. Рухлис не опубликовал на эту тему больше ни одной задачи. Впрочем, в этой задаче он сказал все основное...

СКАНДИНАВСКИЙ «ЧЕХ»

№ 131. И. Шель

Конкурс памяти К. Буля, 1947 г.,
I приз



Мат в 3 хода

1. Фh1!!
1. . . ∞ 2. Ла1! Кр : с2
3. Фb1×.

1. . . Кр : с2 2. Фf3! Крb2
3. d4×!
1. . . b6 2. Лb1+ Кр : с2
3. Фе4×.

1. . . c3 2. Фd5! Кр : с2 3. d3×!

Задачи с правильными матами при изящном построении ценили не во всех странах. Трудно сказать, почему это так.

Скандинавы (шведы, норвежцы) шли по пути чешской школы, и Иоганн Шель (1889—1958) был самым выдающимся композитором среди них.

Его часто называли скандинавским чехом. А на другом краю света, на самом юге Африки, жил другой «чех» — К. Булль (с его задачами мы уже знакомились).

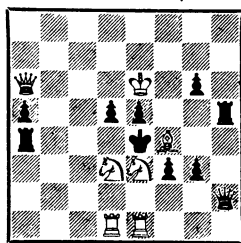
На диаграмме одна из задач Шеля. Нельзя сделать ни малейшего упрека этой во всех отношениях замечательной задаче.

Задача получила I приз на конкурсе памяти К. Булля.

БАТАРЕЯ

№ 132. Е. И. Умнов

Газета «Труд», 1947 г., I приз, 1-е место
II Всесоюзного первенства



Мат в 2 хода

1. Фс6.

Ознакомим читателя с тем, что называется батареей. Этим термином называют такое расположение двух фигур, когда одна «дальнобойная» (ферзь, ладья, слон) прячется за другой, отход которой с линии

действия первой фигуры равнозначен команде «огонь!». В данном случае батарея Le1—Ke3 направлена прямо на неприятельского короля, и она стреляет после 1...Ld4 (грозит 2. Ф : d5×) 2. Kg2× или 1...Фа2 2. Kc2×. Если Le1—Ke3 прямая батарея, то Ld1—Kd3 — косвенная, удар ладьи направлен не на короля. Эта батарея действует после 1...ef 2. Kc5× и становится прямой после 1...Kpd4 2. Kf2×.

Важнейшими спортивными соревнованиями шахматных композиторов являются первенства СССР, которых было проведено девять.

Начиная со II первенства (1947—1948 гг.) первенства Советского Союза проводятся по единой системе (с небольшими изменениями). В них участвуют все композиторы страны. Первый этап первенства — массовые отборочные соревнования: республиканские первенства, конкурсы, турниры. Победители этих соревнований получают право участвовать в полу-

финале. Из присланных ими произведений (не более 8 от одного автора) судьи отбирают в финал 20—30 произведений и представляют их в порядке качества (во II первенстве лучшей признана была эта задача Умнова). Задача, занявшая 1-е место, получает наибольшее число очков, затем по количеству очков следует задача, поставленная на 2-е место, и т. д. Композитор, набравший наибольшее число очков (по сумме за каждое произведение), является чемпионом. 1—5-е места дают право на получение звания мастера спорта СССР по шахматной композиции (это звание установлено было в 1934 г., и его тогда получили 4 композитора: М. М. Барулин, А. П. Гуляев, Л. И. Кубель и А. А. Троицкий). Все финалисты имеют право начать следующее первенство с полуфинала.

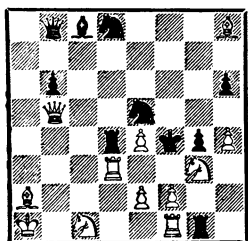
Первенства проводятся по четырем разделам: двухходовки, трехходовки, многоходовки, этюды. Победителями первенств были:

Первенство	Двухходовки	Трехходовки	Многоходовки	Этюды
I—1946—1947	А. Гуляев	Л. Лошинский	—	Г. Каспарян
II—1947—1948	Л. Лошинский	„	—	В. Корольков и М. Либуркин
III—1948—1952	Л. Лошинский	„	—	М. Либуркин
IV—1953—1955	Л. Лошинский	„	Г. Лободинский	Г. Каспарян
V—1956—1958	В. Гебельт	„	А. Попандуполо	Г. Каспарян
VI—1959—1961	Л. Лошинский	„	Я. Владимиров	А. Гурвич
VII—1962—1964	В. Чепижный	„	Я. Владимиров	В. Корольков
VIII—1965—1966	В. Чепижный	„	Л. Лошинский	Г. Каспарян и В. Якимчик
IX—1967—1968	В. Чепижный	„	В. Власенко	Г. Каспарян
X—1969—1970	И. Кисис	Л. Загоруйко	Я. Владимиров	Г. Каспарян

СОДЕРЖАНИЕ ЗА СЧЕТ ФОРМЫ

№ 133. Л. И. Лошинский

1947 г., II Всесоюзное первенство, 1-е место



Мат в 3 хода

1. Фb1.

После этого красивого хода грозит 2. Kh5+ Кр : e4 3. Ле3×. Уход ладьи d4 освобождает поле d4 и потому является защитой 1. . .Лd5, на что белые отвечают 2. Лd4!! Только так, чтобы было две угрозы (3. Kh5× и 3. ed×). Нельзя 2. Л : d5, так как черные отвечают 2. . .Л : g3, защищаясь от 3. Kh5, а другого мата нет. Аналогичны еще два варианта: белая ладья преследует, но не берет ладью 1. . .Лd6 2. Лd5!! и 3. Kh5× или 3. Се5× и 1. . .Лd7 2. Лd6!! и 3. Kh5× или 3. Лf6×.

В этих трех чрезвычайно интересных вариантах показана открытая Л. И. Лошинским тема преследования. На движения ладьи по горизонтали следует 1. . .Лс4 2. Лс3; 1. . .Лb4 2. Лb3 и 1. . .Ла4 2. Ла3, где белая ладья защищает короля от шаха; грозит тот же мат — 3. Kh5×, на 2. . .Л : g3 следует 3. fg×. Наконец, на 1. . .Л : e4 следует 2. Лf3+ gf 3. Ф : e4×, а на 1. . .Л : g3 белые отвечают 2. fg+ Кр : e4 3. Лf4×.

Задача вызвала много до сих

пор не утихнувших споров о ответственности формы и содержания.

Рассмотрим роль белых фигур. В трех основных тематических (1. . .Лd5, d6, d7) и полутематических (1. . .Лс4, b4, a4) вариантах нужны четыре белые фигуры: Фb1—Лd3—Kg3—Ch8.

Три белые фигуры почти не загружены: Са2 (для нападения на поле d5, что нужно только в угрозе), Кс1 — для «укрощения» коня е5 — 2. . .Кd3 3. К : d3× в некоторых вариантах; Лf1 совсем бездельница, нужна только для мата 3. Лf4× после 1. . .Л : g3. Такое использование белых сил — крупнейший недостаток задачи.

Можно ли его устранить? Да, можно и нужно, даже если для этого придется несколько поступиться некоторыми второстепенными вариантами.

Действительно, ходы 2. Лс3, 2. Лb3 и 2. Ла3 одинаковы, и, когда найден ответ 1. . .Лс4 2. Лс3, остальные находятся автоматически. И вот если отказаться от трех отступлений, оказывается, можно избежать и пассивных фигур. (Белые: Kph1, Фd1, Лd3, Се2, h8, Kb4, g3, пп. d2, e4, h2 (10).

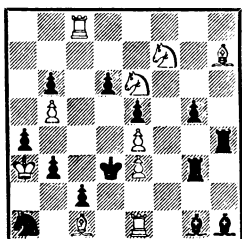
Черные: Kpf4, Фb8, Ла5, d4, Сс8, f2, Кd8, e5, пп. a4, b3, b6, g4, g5, h6 (14) 1. Фb1 и т. д.)

Задача, по мнению автора, значительно выиграла (несмотря на худший первый ход и наличие двух, а не трех полутематических вариантов); все белые фигуры активно участвуют во всех главных вариантах. Впрочем, с этой точкой зрения не все авторитеты согласны (см. «Шахматы в СССР», № 11, 1971 г.).

К сожалению, увеличение содержания почти всегда требует лишних фигур, ухудшения формы. Как найти золотую середину? Очень трудный вопрос. Крупнейшие композиторы современности решают его по-разному. «Любое ухудшение формы оправдано, если оно сопровождается обогащением содержания», — говорит своими произведениями Лошинский. «Никакое увеличение содержания не может быть оправдано, если при этом ухудшается форма», — говорит М. Хавель.

ПОСЛЕДНЯЯ ЗАДАЧА ВЕЛИКОГО КОМПОЗИТОРА

№ 134. Л. И. Куббель
«Шахматы в СССР», 1948 г.



Мат в 7 ходов

1. Крb4 Л : e4+.

Черная ладья сама идет к месту своего заточения. Угрожало 2. Лс3×. Если 1. . . Л : h7, то 2. К : d6 и т. д.

2. Лс4.

Грозит 3. С : e4+ и 4. Лс3×.

2. . . Л : e3.

Хуже 2. . . Лg4 из-за 3. Кd4 и 4. Лс3× или 3. . . ed 4. Л : d4×.

3. Лd4+! ed 4. Кf4+! gf
5. Ке5+! de 6. Сg8.

С неизбежным (например, после 6. . . Л : e1)

7. Сс4×.

Ладья не может освободить поле e4, так как все соседние

поля оказались заблокированными в процессе решения.

Л. И. Куббель аккуратно вел записи своих задач и этюдов. В нескольких толстых тетрадах — диаграммы с решениями, иногда с краткими комментариями, даты опубликования, полученные отличия. Эти бесценные записи были бережно сохранены супругой композитора, О. К. Куббель, и послужили основным материалом при издании сборника «500 избранных задач Л. И. Куббеля» («Физкультура и спорт», 1958. Составитель А. А. Батурин).

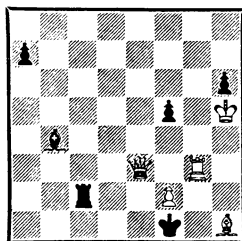
Задача, приведенная на диаграмме, помечена № 2784 и датирована 7 марта 1942 г. Это последняя задача Л. И. Куббеля, который скончался в блокированном Ленинграде 18 апреля 1942 г.

Еще есть одна пометка в тетради Куббеля около этой задачи — «составлена без доски».

Бывает, что композиторы составляют задачи без доски, но такую сложную многоходовую композицию составить без доски мог только Л. И. Куббель.

ЛЮБИМАЯ ЗАДАЧА

№ 135. М. Хавель
Dziennik Lodzki, 1948 г.



Мат в 3 хода

1. Сb7!

1. . . ♗2. Са6+ Ле2 3. Ф : e2×.

1. . . Лс6 2. f4! Лg6 3. Сg2×.

1. . . Ла2 2. Лh3 Кpg1 3. Лh1×.

Рассказывают, что М. Хавель считал эту задачу своей лучшей. Во всяком случае, он называл ее самой любимой.

А что в ней есть? Ничего особенного. Самые заурядные маты на краю доски, простые вторые ходы...

Но не будем спешить с заключениями. Не будем рассматривать задачу по частям.

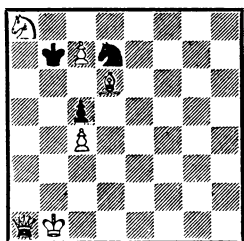
Не знаю почему, но задача производит чарующее впечатление.

Если с первого взгляда читатель с Хавелем не согласится, то пусть он посмотрит ее еще и еще раз. Может быть, тогда он согласится с мнением старого эстета...

«ТЕХНИЧЕСКАЯ ПЕШКА»

№ 136. Л. Кнотек

Конкурс памяти А. Уайта, 1953 г.
I приз



Мат в 3 хода

1. Фg7!! Кр : a8 2. c8Ф+ Кра7 3. С : c5×

1... Кра7 2. c8С! Кр : a8 3. Фа1×

1... Крс8 2. Фg2 Кс 3. Кb6×

Изумительный первый ход, отдающий королю три поля и выводящий как будто ферзя из игры. Такие первые ходы мы видели у Шинкмана (см., например, № 55), но там был только один тематический вариант, а здесь, в соответствии с кано-

нами чешской школы, их три, с тремя разными правильными матами. Вторые ходы — 2. c8С и 2. Фg2 — также интересны.

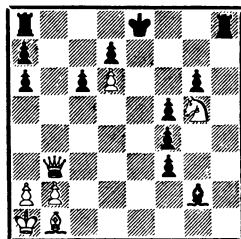
Суровые требования чешских композиторов к форме не позволяют им использовать белые пешки в технических целях. Все белые пешки наравне с другими белыми фигурами (подробнее об этом см. примечания к задаче № 113) должны участвовать в основных матовых позициях.

Говорят, что долгое время Л. Кнотек (1892—1954) не решился опубликовать эту задачу из-за наличия пешки c4. Конечно, присутствие «технической пешки» — серьезный недостаток, но несмотря на это, задача — великолепный образец трехходовки с правильными матами.

ТРОЕКРАТНОЕ ПОВТОРЕНИЕ ПОЗИЦИИ

№ 137. Н. Петрович

Problem, 1960 г., I приз



Мат в 8 ходов

Не проходит 1. Фс3 из-за 1... 0—0 и 1. Cd3 из-за 1... Лh1+ 2. Сb1 0—0—0. Поэтому белые осуществляют маневры, цель которых — лишить черных рокировок.

1. Фb7 Лd8 2. Фb3 Ла8 3. Cd3 Лh1+ 4. Сb1 Лh8.

Ладьи ходили, рокировки невозможны, и теперь осуществим старый замысел: 5. Фс3 Лh7

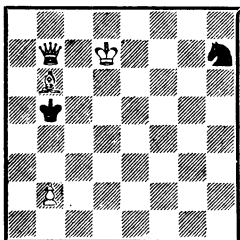
6. $\Phi f6$, и нет защиты от 7. $K : h7$ и 8. $\Phi e7 (f8) \times$.

Мат в 8 ходов, вероятно, единственный путь к выигрышу, но на этом пути позиция должна повториться три раза (начальное положение, после 2-го и 4-го ходов черных). По турнирным правилам — ничья?!

ОБОЙДЕМСЯ БЕЗ ФЕРЗЯ

№ 138. Н. Петрович

«Шахматы в СССР», 1960 г., II приз



Мат в 4 хода

Как ни удивительно, но ферзь не нужен для мата в 4 хода, и первым делом белые от него избавляются.

1. $\Phi a6+!!$

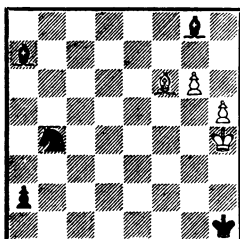
Только так. Ни отступление слона, ни 1. $\Phi c6+$, ни другой способ нападения не ведет к мату в заданное число ходов.

1. ... $Kr : a6$ 2. $Krc6 K \infty$ 3. $b4 K \infty$ 4. $b5 \times$.

ЛОВЛЯ ФЕРЗЯ

№ 139. А. Г. Кузнецов и Б. А. Сахаров

«Шахматная Москва», 1961 г.



Ничья

Недостаток фигурного материала белым должна компен-

сировать пара далеко продвинутых пешек.

1. $h6 Kd5$.

Черные должны принять меры.

2. $h7 Cf2+$ 3. $Kpg5 Ch4+$

4. $Kp : h4$.

Зачем надо было отдавать слона просто так, без видимых на то оснований? Вскоре станет ясно, что необходимо открыть удар будущему ферзю на поле a8.

4. ... $K : f6$.

Теперь появляются два ферзя.

5. $h8\Phi a1\Phi$.

Не пожертвуй черные слона, белые сыграли бы 6. $Kpg3+ Ch7$ 7. $\Phi a8+$ с выигрышем. Теперь же этот вариант не годится, и король отправляется в другую сторону.

6. $Kpg5+ Kh7+$ 7. $Kph6!$ $\Phi : h8$ 8. $g7!$ Ничья.

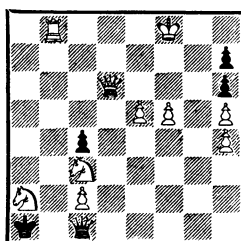
Авторы использовали заключительную позицию Кляцкина (см. № 82), но сделали ее еще эффективней: в углу ловится не ладья, а целый ферзь.

В СТИЛЕ ЛОЙДА

№ 140. Ф. Бенко

Конкурс памяти Лойда, 1961 г.

Специальный приз



Мат в 4 хода

1. $\Phi : h6$ (1. $K : c1?$ — пат).

1. ... $\Phi : h6+$ 2. $Kpg8 \Phi c1$

3. $K : c1 h6$ 4. $Lb1 \times$.

На международном конгрессе композиторов в Москве (1961 г.)

подводились итоги большого международного конкурса, посвященного памяти С. Лойда. Задача, показанная на диаграмме, типично лойдовского стиля. Черный ферзь надежно защищает своего короля, а сам неуязвим, так как его взятие ведет к мату. Первый ход эффектен и неожиданный, и после 1. $\Phi : h6!!$ $\Phi : h6+$ 2. $Kpg8$ черный ферзь вынужден вернуться обратно — 2. $.. \Phi c1$, и теперь уже можно 3. $K : c1$, так как есть ход 3. $.. h6$.

Судейская коллегия, весьма авторитетная, не решилась дать этой задаче порядкового отличия и отметила ее специальным призом. Призы получили многофигурные задачи со сложным содержанием. Почему? Чтобы ответить на этот вопрос, автор должен сделать небольшое отступление.

Шахматные композиторы, как правило, лучшие свои произведения отправляют на конкурсы. Это обычная и наиболее распространенная форма соревнований. Казалось бы, в сборник знаменитых задач и этюдов должны были бы войти произведения, отмеченные высшими наградами на конкурсах. Но, как видел читатель, это не так. Многие из помещенных здесь произведений не участвовали в конкурсах или не были в них отмечены высшим отличием. В чем дело? В том, что на конкурсах имеют явное преимущество задачи современного для данного времени стиля, модные. Герои конкурсов, такие, как Хискот, Куббель, Лошинский, Владимиров, работают в стиле, который в данный момент больше всего ценится.

Но, увы, оценки современ-

ников не всегда верны, и часто произведения не надолго переживают своего автора.

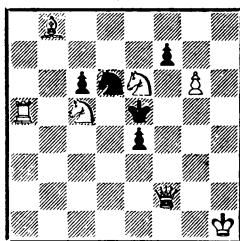
Гениальный Лойд почти не имел конкурсных отличий, но составленные им добрых 100 лет назад задачи не тускнеют и не сходят со страниц. То же можно сказать и об этюдах А. А. Троцкого.

Из сказанного отнюдь не следует, что отмечают на конкурсах лишь слабые задачи. Совсем нет. Я только хочу сказать, что современникам многое не видно и время судит справедливее, чем самое авторитетное жюри...

ДРУЖБА

№ 141. Мортенсен и Руденко

«Летучий конкурс» на международном конгрессе композиторов, Москва, 1961 г., I приз



Мат в 2 хода

1. $\Phi e3$ — цугцванг.
 1. $.. f6$ 2. $\Phi : e4 \times$; 1. $.. f5$
 2. $\Phi d4 \times$; 1. $.. fe$ 2. $Kd7 \times$;
 1. $.. fg$ 2. $\Phi g5 \times$.

На международном конгрессе композиторов в Москве (1961 г.) был проведен летучий конкурс составления. Тема была предложена знаменитым английским композитором К. Мэнсфилдом. Он же судил конкурс. Участники разбились на группы по 2 человека — состоящие из одного советского и одного иностранного композитора. Время на составление — 2 часа. Тема — пикенинг при наличии у чер-

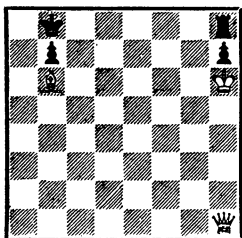
ного короля двух свободных полей.

«Датчанин и русский взяли первый приз потому, что в задаче замечательный первый ход, легкое построение и отсутствует взятие тематической черной пешки», — пишет К. Мэнсфилд.

БЕДНАЯ ЛАДЬЯ

№ 142. Я. Владимиров

Die Schwalbe, 1963 г.



Мат в 4 хода

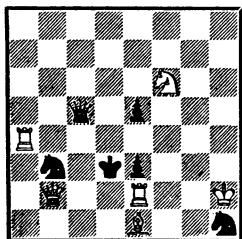
1. Фh4.
1. . . Лg8 2. Фh2+! Кра8
3. Фa2+ и 4. Ф : g8×.
1. . . Лf8 2. Фg3+! Кра8
3. Фa3+ и 4. Ф : f8×.
1. . . Ле8 2. Фf4+! Кра8
3. Фa4+ и 4. Ф : e8×.
1. . . Крс8 2. Фе7 Кrb8
3. Фе5+ и 4. Ф : h8 (1. . . Кра8 2. Кrg7).

Бедная черная ладья мечется, но гибнет, а вместе с ней погибает и ее повелитель — черный король.

ИЗЯЩНЫЕ ЦИКЛЫ

№ 143. К. Гольдшмединг

Problemblad, 1963 г., 11 приз



Мат в 3 хода

1. Kg4 — цугцванг.

Сейчас очень модна тема так называемых «циклических чередований». Коротко сущность этой темы легче всего объяснить на примере.

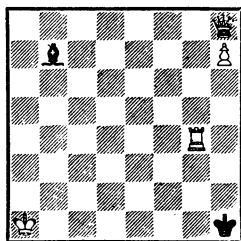
Обозначим ход Ке5 через «А», Фс2 — «В» и Ле3 — «С». Тогда вариант 1. . . Kg3 2. К : e5+ Ф : e5 3. Фс2× имеет формулу «А+В»; вариант 1. . . Kf2 2. Фс2+ Ф : c2 3. Л : e3× — «В+С» и вариант 1. . . e4 2. Л : e3+ Ф : e3 3. К : e5× — «С+В». Это и есть циклические чередования.

Перед нами одна из лучших задач такого рода. Она имеет «стратегию» (перекрытия) и блестяще построена (мередит!).

ЧТО СНИТСЯ КОМПОЗИТОРУ

№ 144. А. П. Грин

«Шахматы в СССР», 1964 г.



Мат в 2 хода

1. Фа8!! Се4 (С : a8) 2. h8Ф×;
1. . . Сg2 2. Ф : g2×.

Это занятная, но, разумеется, не выдающаяся задача, и она помещена в книге не за свои достоинства, а за то, что возникла довольно необычным путем. Автор ее не составлял, она ему приснилась.

Для точности скажу, что белого короля я поставил на a1 уже наяву, во избежание побочного решения 1. Фa1+, а ложные следы 1. Фb2? и 1. Фе5?

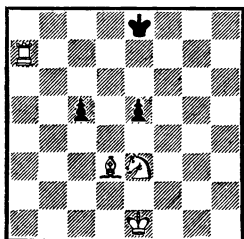
нашел при проверке правильности задачи.

Непросто заметить, что ложные следы показывают тему белой коррекции. Действительно, почти на любой ход белого ферзя защитой является 1...Cg2!, а если подготовить на этот ход ответ 2. Ф : g2 (1. Фb2 Cg2), то опровергает 1...Ce4!

ЛОЖНЫЙ СЛЕД

№ 145. Б. Линдгрен

Sach, 1967 г.



Мат в 4 хода

Ложный след 1. Kf5.

1...c4 2. Kd6+ Kpd8 3. Cf5 и 4. Ld7×,

2...Kpf8 3. Ch7 и 4. Lf7×.

1...e4 2. Cb5+ Kpd8 3. Kd6 и 4. Ld7×,

2...Kpf8 3. Kh6 и 4. Lf7×.

1...Kpf8!

Решение: 1. Kd5.

1...c4 2. Cg6+ Kpd8 3. Kb6 и 4. Ld7×,

2...Kpf8 3. Kf6+ и 4. Lf7×.

1...e4 2. Kf6+ Kpd8 3. Ca6 и 4. Ld7×,

2...Kpf8 3. Cc4 и 4. Lf7×.

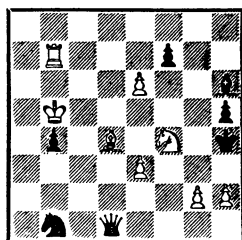
1...Kpd8 2. Cb5 Kpc8 3. Cc6 и 4. La8×.

Уникальная по богатству содержания миниатюра. Три варианта заканчиваются тремя правильными матами (в первых двух вариантах маты повторяются). Ложный след идейно перекликается с основными вариантами решения.

«ЭТО БЫЛО НЕДАВНО, ЭТО БЫЛО ДАВНО...»

№ 146. А. П. Казанцев

Problem, 1967 г.



Выигрыш

1. e7.

Угрожая 2. e8Ф, после чего белые приобретают достаточное для выигрыша материальное преимущество. Черные принимают энергичные меры.

1...Ka3+ 2. Kpb6 Kc4+.

После 2...Фа4 черные только задерживают, а не выигрывают пешку e7, на это белые ответят 3. Kd5, консолидируют положение и в конце концов проведут пешку в ферзи.

3. Kpc5 Фа4 4. Л : b4!

Засада за три фигуры.

4...Фа7+ 5. Кр : c4 Ф : e7.

Черные добились своего, но теперь следует каскад жертв.

6. Kg6+! fg 7. Cf6+! Ф : f6 8. Kpd5+ Kpg5 9. h4+ Kpf5 10. g4+ hg 11. Lf4+ C : f4 12. e4×.

Может быть, этот этюд что-нибудь напоминает вам, читатель? Вспомните «бессмертную задачу» (№ 14). Вероятно, она действительно бессмертна, если ее идеи живут и в произведениях современных композиторов! А идея ведь та же. Вступление, затем серия жертв и мат пешкой в центре доски, причем

последние два хода в обеих композициях одинаковы.

Но старая идея Байера поставлена в этюде Казанцева на существенно новую основу. Одноходовое вступление (1. Лb7) заменено пятиходовым, жертвы белых фигур не сопровождаются уничтожением черных, и, главное, все черные фигуры приходят на место в процессе решения, а в заключительной позиции нет ни одного статиста (т. е. ненужной белой или черной фигуры).

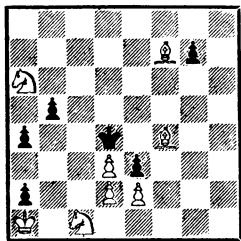
Как сто с лишним лет назад, так и сейчас нас восхищает комбинация с жертвой всех фигур для заключительного мата пешкой. Значит, наши прадеды не ошиблись, назвав задачу К. Байера бессмертной.

РАДУЖНАЯ ПЕРСПЕКТИВА

№ 147. В. Савченко

Конкурс памяти Бетиньша, 1968 г.,
I почетный отзыв

7-е место на IX первенстве СССР,
1967—1968 гг.



Мат в 6 ходов

Читатель видел почти полтора века композиций. Хотя маленький «курс композиции», пройденный им благодаря этой книге, состоит из отдельных фрагментов, автор все же пола-

гает, что теперь читатель представляет себе в общих чертах, что такое композиция и как она развивалась.

Как пойдет ее развитие дальше — судить нелегко. Если не предсказание, то пожелание автор книги рискует сделать на последнем примере.

1. Kpb2 a1Ф+ 2. Kpc2!!
Фb1+ 3. Kpd1!!

Черные, защищаясь от угрозы de×, отвлекают короля от поля c3, но белые не берут назойливого ферзя, укрываясь на поле d1, после чего грозит de+ и Се5×. Отсрочить мат черные могут лишь на один ход: 3. . . Ф : c1+ 4. Kp : c1, 5. de+ и 6. Се5× или 4. . . ed+ 5. Kp : d2 и 6. e3×.

Задача слишком недавно появилась, чтобы, подобно предыдущим, стать знаменитой, но шансы на это, по моему мнению, она имеет.

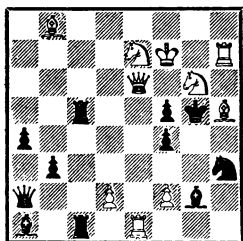
ГРОССМЕЙСТЕРЫ ШАХМАТНОЙ КОМПОЗИЦИИ

Когда эта небольшая книжка была написана и даже набрана, пришло известие, что конгресс ФИДЕ (сентябрь 1972) учредил звание международного гроссмейстера по шахматной композиции. Первыми гроссмейстерами стали четыре выдающихся композитора современности: Э. Виссерман (Голландия), Г. Каспарян (СССР), Л. Лошинский (СССР) и К. Мэнсфилд (Англия).

Отдавая должное их творчеству, приводим два произведения первых советских гроссмейстеров-композиторов.

№ 148 Л. И. Лошинской

Юбилейный конкурс, 1968 г., I приз
IX первенство СССР, 1-е место



Мат в 3 хода

Видна точка пересечения черных фигур — поле е5. Но немедленно осуществить перекрытие Новотного не удастся. Ходы 1. Ле5? или 1. Се5? (с угрозами 2. Фf6× и 2. Ф : f5×) опровергаются связкой белого ферзя — 1. . .b2 или 1. . .Cd5.

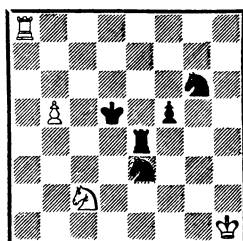
Поэтому 1. Ле3! с угрозой 2. С : f4+ К : f4 3. Лf3×. Защищаясь от этой угрозы, черные допускают перекрытие «Новотного». 1. . .Л1c4 2. Ле5!, и теперь 2. . .b2 бесполезно, а на 2. . .Cd5 следует 3. Л : f5×.

Аналогичен второй вариант. 1. . .f3 2. Се5! b2 3. Cf6×.

Как далеко вперед шагнула шахматная композиция, явствует из сравнения этой великолепной задачи на тему «перекрытие Новотного» с задачей самого А. Новотного (№ 12).

№ 149 Г. М. Каспарян

Конкурс шахматной федерации США,
1969 г., I—II приз
X первенство СССР, 1-е место



Ничья

1. Лd8+! Крc5 2. b6 Крc6 (если 2. . .Кр : b6, то 3. К : e3 Л : e3 4. Лd6+ и 5. Л : g6) 3. Кd4+ Крb7 4. Лd7+ Кр : b6 5. Лd6+ Крc5 6. К : f5 Ке7 (6. . .Kh4 7. Лd4 или 6. . .Kf8 7. Лd8 Ке6 8. Лc8+) 7. Лd4 Ле6 (принять жертву — значит остаться с двумя бесполезными конями) 8. Лd6! Ле4 9. Лd4 — ничья, или 7. . .Ле5 8. Ла4 Крb5 9. Ле4! — ничья, или 7. . .Ле6 8. Лd6 Ле5 9. Ла6! — ничья, или 9. . .Крb5 10. Ле6 — ничья.

Блестящая игра! Жертвенные комбинации, осуществленные в простой позиции, как в зеркале отражаются в эхо-вариантах.

СОДЕРЖАНИЕ

Предисловие	3
Мат Диларам	4
Пари	5
Первый этюд	—
Бегство Наполеона	6
Не надо выигрывать ферзя	—
Мат Андерсена	7
Обходный маневр Эрлена	8
Индийская задача	—
Задача поэта	9
Перекрытие Гримшоу	—
Два приятеля	11
Перекрытие Новотного	—
Маневр Тертона	—
Бессмертная задача	12
Рокировка	—
Стиль Лойда	13
Перекрытие Плахутты	14
Лойдовское освобождение линий	—
Любимая задача Лойда	15
Вот это ход!	—
Орган	16
«Карл XII в Бендерах»	—
«Эксцельсиор»	17
Бристольский маневр	—
Первый чемпион	18
«Красота предпочтительней трудности»	19
«Кук»	—
Аннигиляция	—
«Погоня любви»	20
Не в 4, а в 5	—
Можно сделать лучше	—
Догматик	21
Стейниц побеждает Лойда	22
Лойд побеждает Стейница	—
Красота — критерий качества	23
Подлежит исправлению	—
«Злата Прага»	24
Псевдоним	25
Жертва старого ферзя ради нового	26
Так не надо составлять задачи	—
Самая знаменитая женщина-композитор	27
Замечательная находка	—
«Ароматные цветы уходящей поэзии»	—
«Она снизошла, чтобы покорить»	28
Энергичный ферзь	—
Конкурс решений	—
Пешка превращается в ладью	29
Начало художественного этюда	30
Истоки романтизма	—
Задача, которая сделала его знаменитым	31
И так, и вверх ногами	—
«Пружина»	32
Слепой композитор	—
Жертва ладьи	—
Засада	33
«Гамбит Стейница»	—
Задача революционера	—
Временное отступление	34

Римская идея	34
Задача Д. И. Ульянова	35
Ленинский этюд	—
Назойливый ферзь	—
Из лаборатории д-ра Палькоски	36
Идеал красоты	—
Задача эстетга	37
Смелый король	38
Белая пешка	—
Четыре превращения	39
Открытие полусвязки	—
Стиль «Гуд компенион»	40
Не пат, а мат	—
Ход королем	41
Коневое колесо	—
Мат по восьмой горизонтали	42
Пешка не убегает	—
Взаимопомощь	43
Превращение пешки	—
«Классицизм»	—
Блок	44
Ласточка, которая сделала весну	45
Охота на слонов	46
Пешка сильнее ладьи	—
«Защита Клячкина»	—
Трехходовый блок	47
Жертвы ферзя	48
Половина первого приза	—
Братья	49
Симметрия	—
Бег короля	50
Бабсон-таск	—
Расцвет стратегической двухходовки	51
Вечный пат	—
«Смелого пуля боится...»	52
Форма Неймана	—
Эхо в этюде	53
Первый первый приз	—
«Крепость»	54
Мат посреди доски	—
Черные сопротивляются	55
Позиционная ничья	—
«Белые комбинации»	56
Душа художника	57
Когда много вариантов...	—
Тема Сомова	58
Защита Барулина	59
Тема Исаева	—
Странный король	60
Начало реализма	—
Пятна на солнце	62
Все фигуры играют	—
«Романтика»	63
Новая тема	64
Белые пешки в чешских задачах	—
Взаимодействие	65
Экспериментальная проверка	—
Африканский «чех»	66
Не числом, а умением	—
«Реализм»	—
Заключительный аккорд	67

Закат стратегической двухходовки	68
Миниатюрный бристольт	—
Что поставить на а6?	69
«Конармия»	—
Первый приз комбинированного конкурса	—
Змейка	71
Повторение позиции	—
«От жертв слепит глаза»	—
Первая задача после войны	72
Два превращения	—
Тема Рухлиса	73
Скандинавский «чех»	74
Батарея	—
Содержание за счет формы	76
Последняя задача великого композитора	77
Любимая задача	—
«Техническая пешка»	78
Троекратное повторение позиции	—
Обойдемся без ферзя	79
Ловля ферзя	—
В стиле Лойда	—
Дружба	80
Бедная ладья	81
Изящные циклы	—
Что снится композитору	—
Ложный след	82
«Это было недавно, это было давно...»	—
Радужная перспектива	83
Гроссмейстеры шахматной композиции	—

Александр Павлович Грин
ЗНАМЕНИТЫЕ КОМПОЗИЦИИ

Редактор *Ю. А. Бразильский*
Художественный редактор *Г. М. Чеховский*
Технический редактор *Н. А. Суровцова*
Корректор *З. Г. Самылкина*

А12468. Сдано в производство 11/X 1972 г. Подписано к печати 15/XII 1972 г. Бумага тип. № 2. Формат 60×90^{1/16}. Печ. л. 5,5. Уч.-изд. л. 5,0. Бум. л. 2,75. Тираж 50 000 экз. Издат. № 4810. Цена 15 коп. Зак. 427

Издательство «Физкультура и спорт» Государственного комитета Совета Министров СССР по делам издательств, полиграфии и книжной торговли. Москва, К-6, Каляевская ул., 27.

Отпечатано с матриц, изготовленных Первой Образцовой типографией имени А. А. Жданова, Ярославским полиграфкомбинатом «Союзполиграфпрома» при Государственном комитете Совета Министров СССР по делам издательств, полиграфии и книжной торговли. • Ярославль, ул. Свободы, 97.

